



СТОЛИЧНА ОБЩИНА

3.6.2024 г.

X СОА24-ВК66-4761/03.06.2...

РЕГ. №

ДО
Г-Н ЦВЕТОМИР ПЕТРОВ
ПРЕДСЕДАТЕЛ НА
СТОЛИЧНИЯ ОБЩИНСКИ СЪВЕТ

ДОКЛАД

**от Яна Генова – заместник-кмет на Столична община
направление „Култура, образование, спорт и младежки дейности“**

**Относно: Стратегия за подкрепа на личностното развитие на децата и
учениците за 2024 – 2026 година**

УВАЖАЕМИ ГОСПОДИН ПЕТРОВ,

Стратегията за подкрепа на личностно развитие на децата и учениците е разработена за периода 2024–2026 година, в съответствие с изискванията на чл. 197 от Закона за предучилищното и училищното образование и чл. 5 от Наредбата за приобщаващото образование. Програмният документ има за цел да създаде ефективен модел на общинска политика за приобщаващо образование и подкрепа за личностно развитие на деца и ученици, в съответствие с индивидуалните им образователни потребности. Стратегията регламентира дейностите на всички институции в системата на предучилищното и училищното образование за осигуряване на достъп до качествено образование и личностно развитие в подходяща физическа, психологическа и социална среда, създаване на възможности за развитие и участие на децата и учениците във всички аспекти на живота на общността. Тя задава рамката за осъществяване на подкрепата за личностно развитие на децата и учениците, като се базира на анализа, направен в хода на

Електронен документ, подписан с КЕП. Документът съдържа интегрирани файлове приложения във формат doc. и pdf. Документът се изпраща на адресата чрез АИССО/АИССОС.

разработването ѝ и на данните, отразяващи състоянието и готовността на образователните институции на територията на Столична община, за осигуряване на подкрепа за личностно развитие и приобщаващо образование.

Проектът на стратегията е разработен съвместно с доц. д-р Алексей Пампоров от Института по философия и социология към Българската академия на науките, съгласно Договор № СОА24-ДГ55-66 от 05.02.2024 г.

Настоящият документ представлява естествено продължение на Стратегия за подкрепа на личностното развитие на децата и учениците на Столична община (2020 – 2022 г.) и е свързан с Областна стратегия за подкрепа за личностно развитие на децата и учениците в област София град (2023–2024 г.). В документа се залагат цели, мерки и конкретни дейности, които предоставят разнообразни възможности за изява на талантите и усъвършенстване на способностите на децата и учениците, така че да постигнат напредък в различни направления от личностното им развитие.

Основната стратегическа цел, специфичните цели и мерките към тях са изцяло съобразени с Областната стратегия за личностно развитие на област София-град, за релевантния период.

Основна стратегическа цел: Осигуряване на приобщаващо, равноправно и качествено образование, подпомагащо и насърчаващо децата и учениците в област София за развитие на техните възможности и удовлетворяване на индивидуалните им потребности.

Специфична цел 1: Осигуряване на възможности за равен достъп до образование и подкрепа на личностното развитие за пълноценно развитие на децата и учениците в Столична община във всички аспекти на обществения живот

Мярка 1.1. Повишаване капацитета на образователните институции (детски градини, училища, ЦПАР, ЦСОП, СОЗ) за осигуряване на обща подкрепа за личностно развитие в системата на предучилищното и училищното образование

Мярка 1.2. Подобряване на координацията между институциите при осигуряване на допълнителна подкрепа на деца и ученици, въз основа на оценка на индивидуалните им потребности и стимулираща развитието им.

Специфична цел 2: Ефективно посрещане на предизвикателствата на образователния процес и съвременните реалности

Мярка 2.1. Развитие на човешките ресурси в системата на предучилищното и училищно образование

Мярка 2.2. Оптимизиране на процеса на приобщаване в условията на обучение от разстояние в електронна среда /ОРЕС/.

Специфична цел 3: Подобряване на механизма за междуинституционално сътрудничество и информираност на общинско ниво при осигуряване на приобщаващо образование.

Мярка 3.1. Подобряване на взаимодействието между институциите и организациите, които реализират дейности за приобщаващо образование

Мярка 3.2. Информираност и публичност на дейности и мерки за подкрепа на личностното развитие на деца и ученици.

Планът, който предлагам за разглеждане, предвижда конкретни дейности, насочени към реализиране на целите, заложи в стратегията. Дейностите, предвидени за изпълнение в рамките на така изготвената стратегия са разписани детайлно с посочени изпълнител/партньор; срок за изпълнение;

финансиране и план-сметка към началото на периода; индикатори – описание, целева стойност; вектори за личностно развитие.

Реализирането на стратегията е продължителен, отговорен, последователен и отворен във времето процес, който следва динамиката на помените. Постигането на целите е възможно с обединяване на усилията на всички заинтересовани страни.

На основание чл. 197 от Закона за предучилищното и училищното образование и чл. 5 от Наредба за приобщаващото образование, във връзка с чл. 21, ал. 1, т. 12 и ал. 2 от Закона за местното самоуправление и местната администрация, предлагам на Столичния общински съвет проект на решение, проект на Стратегия за подкрепа на личностното развитие на децата и учениците за 2024 – 2026 година (Приложение № 1), План на дейностите за изпълнение на Стратегия за подкрепа на личностно развитие на децата и учениците (Приложение № 2).

Приложение:



проект_решение_с
ос_стратегия_личн



Предварителна
оценка на въздейст



Strategy_LR_Sofia_2
024-2026_Final_draf



Appendix1_ActionPl
an_SLR_2024_ver_05

3.6.2024 г.

X Яна Генова

ЗАМЕСТНИК-КМЕТ НА СТОЛИЧНА ОБЩИНА
НАПРАВЛЕНИЕ "КУЛТУРА, ОБРАЗОВАНИЕ, С...

Съгласували чрез АИССО:

Нели Манчева – Вр. И. Д. Директор на дирекция „Образование“

Йолита Тодорова – главен юрисконсулт в дирекция „Образование“

Изготвил чрез АИССО:

Снежана Янчева – главен експерт в дирекция „Образование“



СТОЛИЧЕН ОБЩИНСКИ СЪВЕТ

1000 София, ул. Московска № 33, Тел. 93 77 591, Факс 98 70 855, e-mail: info@sofiacouncil.bg, http://www.sofiacouncil.bg

ПРОЕКТ

РЕШЕНИЕ № _____

на Столичния общински съвет

от _____ 2024 година

За приемане на Стратегия за подкрепа на личностното развитие на децата и учениците 2024 – 2026 година и План на дейностите за изпълнение на Стратегия за подкрепа на личностно развитие на децата и учениците.

На основание чл. 197 от Закона за предучилищното и училищното образование и чл. 5 от Наредба за приобщаващото образование във връзка с чл. 21, ал. 1, т. 12 и ал. 2 от Закона за местното самоуправление и местната администрация

СТОЛИЧНИЯТ ОБЩИНСКИ СЪВЕТ

РЕШИ:

1. Приема Стратегия за подкрепа на личностното развитие на децата и учениците за 2024 – 2026 година (Приложение № 1).
2. Приема План на дейностите за изпълнение на Стратегия за подкрепа на личностно развитие на децата и учениците (Приложение № 2).

Настоящото решение е прието на заседание на Столичния общински съвет, проведено на _____ 2024 г., Протокол № _____, точка ___ от дневния ред, по доклад № ___ и е подпечатано с официалния печат на Столичния общински съвет.

Председател на
Столичния общински съвет:

Цветомир Петков

Юрист от
Администрацията на СО:

Йолита Тодорова
Главен юрисконсулт в
дирекция „Образование“



СТОЛИЧНА ОБЩИНА

СТРАТЕГИЯ ЗА ПОДКРЕПА НА ЛИЧНОСТНОТО РАЗВИТИЕ

НА

ДЕЦАТА И УЧЕНИЦИТЕ

2024 – 2026 г.

София, 2024 г.

Съдържание

Използвани съкращения	3
1. Въведение	4
2. Данни за състоянието и дейността на институциите на територията на столична община, осигуряващи подкрепа за личностно развитие на децата и учениците.	7
2.1. Демографски тенденции и капацитет на институциите	7
2.2. Мрежа от образователни институции в Столична община	13
2.2.1. Центрове за подкрепа на личностното развитие	15
2.2.2. Центрове за специална образователна подкрепа	17
2.2.3. Специализирани обслужващи звена.....	18
2.3. Местни комисии за борба с противообществените прояви на малолетните и непълнолетните.....	20
2.4. Социални услуги за деца и младежи.....	21
2.4.1. Дневни центрове	21
2.4.2. Центрове за работа с деца на улицата	22
2.4.3. Кризисни центрове.....	22
2.4.4. Центрове за социална рехабилитация и интеграция	23
2.4.5. Центрове за обществена подкрепа	24
2.4.6. Комплекси за социални услуги за деца и семейства	24
2.5. Резидентни услуги за деца и младежи.....	25
2.5.1. Центрове за настаняване от семеен тип	25
2.5.2. Преходни жилища.....	27
2.5.3. Центрове за временно настаняване:.....	27
2.6. Данни за предоставената обща и допълнителна подкрепа в периода 2020-2022 г. ...	28
3. Визия, специфични цели и мерки за изпълнение.....	32
3.1. Теория на промяната.....	32
3.2. Водещи принципи в изпълнението на Стратегията:.....	33
3.3. Основни нормативни актове и стратегически документи	34
3.4. Цели и мерки на Стратегията за личностно развитие (2022-2024)	34
4. Изпълнение, мониторинг и оценка на Стратегията	35
4.1. Дейности и изпълнение	35
4.2. Данни и аналитичен доклад	36
4.3. Етика на оценката	38
5. Заключение	40

Използвани съкращения

АСП	Агенция за социално подпомагане
БАЧУ	Българска асоциация на частните училища
ДАЗД	Държавна агенция за закрила на детето
ДВ	Държавен вестник
ДГ	Детска градина
ДЛЦ	Държавен логопедичен център
ДЦДМУ	Дневен център за деца и/или младежи с увреждания
ЕПЛР	Екип за подкрепа на личностното развитие
ЗПУО	Закон за предучилищното и училищното образование
КИСУДС	Комплекс за интегрирани социални услуги за деца и семейства
КСУДС	Комплекс за социални услуги за деца и семейства
МКБПМН	Местна комисия за борба с противообществените прояви на малолетни и непълнолетни
МОН	Министерство на образованието и науката
НАРУ	Национална асоциация на ресурсните учители
НДД	Национален дворец на децата
НИОПП	Национален институт за образование и приобщаващи политики
НКИД	Национален календар за извънучилищни дейности
НПО	Неправителствена организация
НСИ	Национален статистически институт
ОУ	Основно училище
РДСП	Регионална дирекция „Социално подпомагане“
РУО	Регионално управление на образованието
РЦПППО	Регионален център за подкрепа на процеса на приобщаващото образование
СО	Столична община
СОЗ	Специализирано обслужващо звено
СОП	Специални образователни потребности
СПЛРДУ	Стратегия за подкрепа на личностното развитие на децата и учениците
СУ	Средно училище
УНИЦЕФ	Детски фонд на Организацията на Обединените Нации
ЦНСТ	Център за настаняване от семеен тип
ЦОП	Център за обществена подкрепа
ЦПЛР – КОК	Център за подкрепа на личностното развитие – кариерно ориентиране и консултиране
ЦПЛР СШ „София“	Център за подкрепа на личностното развитие – спортна школа „София“
ЦПЛР ЦИКО „София“	Център за подкрепа на личностното развитие Център за изкуство, култура и образование „София“
ЦСОП	Център за специална образователна подкрепа
ЦСРИ	Център за социална рехабилитация и интеграция

1. Въведение

Личностното развитие на децата и учениците представлява насърчаване на нагласите за учене и когнитивно развитие в хода на адаптация към предизвикателствата на вторичната социализация на децата в образователната система, което цели и развиване на смислени взаимоотношения със съученици и възрастни. Полагайки усилия да изградят тези умения, учениците се подготвят за успех както в академичния план, така и в живота. Личностното развитие е процес, който има различни темпове и различни измерения, в зависимост от индивидуалните нужди и способности на всяко отделно дете. В този смисъл, предоставянето на подкрепа за личностно развитие на децата и учениците се изразява в дълготрайно, ефикасно и устойчиво осигуряване на подходяща физическа, психологическа и социална среда за развитие на техните способности и уменията им. Етапите на личностното развитие обаче често зависят от общи предпоставки, свързани с особености на възрастовото развитие и конкретния социален контекст. По тази причина, подкрепата на личностното развитие се осъществява, както в съответствие с индивидуалните потребности и възможности на всяко дете и ученик, така и съдържа множество общи елементи, имащи за цел постигането на хармонични междуличностни взаимоотношения и постигането на морален интегритет в хода на личностното самоутвърждаване. Академичната литература, посветена на личностното развитие взема за своя предпоставка съществуването на вектори на личностното развитие¹, както следва:

1. **Развиване на умения/компетентности:** интелектуални, физически и междуличностни
2. **Управляване на емоциите:** трябва да разбират и контролират чувствата си на разочарование (фрустрация), гняв, скука и страх
3. **Постигане на самостоятелност и взаимозависимост:** трябва да научат как да станат по-самостоятелни и самодостатъчни и да поемат отговорност за своите действия и решения
4. **Развиване на зрели междуличностни отношения:** способни са да уважават и толерират различията между хората, способни са по-добре да постигат интимност с другите и оценяват културните и личните различия спрямо останалите ученици.

¹ Arthur Chickering (1969), *Education and Identity* (San Francisco: Jossey-Bass, 1969); second edition updated with Linda Reisser, published in 1993 by Jossey-Bass

5. Утвърждаване на идентичност: чувстват се комфортно в своето тяло и са спокойни по отношение полово специфичните неща, които ги заобикалят, защото придобиват по-добро усещане за себе си в културен и исторически контекст.

6. Житейско целеполагане: чувстват се уверени да определят своите конкретни житейски цели

7. Развиване на морален интегритет: могат да интернализират своите ценности и вярвания и да ги използват, за да интерпретират личния си опит, да ръководят ежедневно си поведение и да поддържат самоуважение

Някои педагогически школи разглеждат векторите през пирамидални нива спрямо обхвата на интервенции: от първо (общо) ниво за всички ученици, второ ниво за конкретни групи ученици и третото ниво на подкрепа, което представлява дългосрочна и интензивна индивидуална подкрепа². Други школи ги разглеждат като матрица от превантивни дейности: универсални, селективни, индикативни³. И при двата подхода обаче, личностното развитие се приема като случващо се в три типа среда: семейна среда, институционална среда и публична среда. Освен това, индивидуалният подход към децата при личностното развитие изисква за всяко дете да бъде намерена нишата на неговите интереси в науката, спорта, и/или изкуствата. Международните изследвания в това отношение показват, че приблизително 80% от децата е достатъчно да бъдат обхванати с първични, т.е. универсални мерки, 15% от децата изискват целенасочена вторична подкрепа, за да преодолеят конкретни затруднения и едва приблизително 5% от децата имат нужда от интензивна третична подкрепа за личностното си развитие⁴.

Настоящият документ представлява естествено продължение на „*Стратегия за подкрепа на личностното развитие на децата и учениците на Столична община*“ (2020 – 2022 г.) и е свързан с „*Областна стратегия за подкрепа за личностно развитие на децата и учениците в област София град*“ (2023-2024 г.). В документа се залагат цели, мерки и конкретни дейности, които предоставят разнообразни възможности за изява на талантите и усъвършенстване на способностите на децата и учениците, така че да постигнат

² Bender, W. N. (2009) Beyond the RTI pyramid: Implementation issues for the first five years. Bloomington, In: Solution Tree Press

³ Adelman, H.& Taylor, L. Moving Beyond the Tree Tier Intervention Pyramid Toward a Comprehensive Framework for Student and Learning Supports, Center for Mental Health in Schools, 2011

⁴ Bender, W.N. (2007). *Response to Interventions A Practical Guide for Every Teacher*. Thousand Oaks, CA: Corwin Press

напредък в различни направления от личностното им развитие. Същевременно са предвидени мерки и дейности, които позволяват диференциране на подходите за обща и допълнителна подкрепа, като целят да повишат капацитета на възрастните, които общуват с децата. Предвидено е и подобряване на институционалната среда в множество институции и организации, които се намират на територията на Столична община, и които пряко са свързани с възможностите за личностно развитие на децата и учениците.

Подкрепата за личностното развитие на децата и учениците на територията на Столична община се осигурява от институциите в системата на предучилищното и училищното образование, съвместно с държавните и местните органи и структури, и доставчиците на социални услуги. Институциите в системата на предучилищното и училищното образование самостоятелно разработват и прилагат цялостни политики за подкрепа за личностно развитие на детето и ученика, както и за изграждане на позитивен организационен климат и развитие на училищната общност. Настоящата Стратегия за подкрепа за личностно развитие на децата и учениците на територията на Столична община е разработена в изпълнение на чл. 197 от Закона за предучилищното и училищното образование (обн., ДВ, бр. 79 от 13.10.2015 г., в сила от 01.08.2016 г.) и чл. 5 от Наредбата за приобщаващото образование (обн., ДВ, бр. 86 от 27.10.2017 г.). Стратегията за подкрепа на личностното развитие на децата и учениците на територията на Столична община е изготвена за периода 2024 – 2026 г. Двугодишният период е регламентиран в чл. 197, ал.2 от ЗПУО. Освен, че надгражда постигнатото със стратегиите от периода 2017-2022 г., актуалната рамка за осъществяване на подкрепата за личностното развитие на децата и учениците, се базира и на *„Синтезиран анализ на потребностите от подкрепа на личностното развитие, съгласно оценките, предоставени от районните администрации и другите институционални заинтересовани страни на територията на Столична община“*, изготвен през 2023 г.

Постигането на целите на стратегията се основава на активното участие на всички образователни институции на територията на Столична община, центровете за подкрепа на личностното развитие, Регионален център за подкрепа на процеса на приобщаващо образование, Столична община – дирекция „Образование“, дирекция „Социални услуги за деца и възрастни“, дирекция „Спорт и младежки дейности“, Местна комисия за борба с противообществените прояви на малолетни и непълнолетни към Столична община, неправителствени организации и други заинтересовани страни.

2. Данни за състоянието и дейността на институциите на територията на столична община, осигуряващи подкрепа за личностно развитие на децата и учениците.

2.1. Демографски тенденции и капацитет на институциите

Резултатите от преброяването на населението и жилищния фонд в България показват, че общото на население на Столична община е спаднало с 1% в периода 2011-2021 г. Заради спецификите на родилните кохорти обаче, се наблюдава ясно изразено увеличение на населението във възрастовите групи 5-9 и 10-14 г., които са и основните целеви групи на СПЛРДУ. Тази тенденция на ръст на населението в риск от обхват⁵ означава, че демографската ситуация в Столична община представлява предизвикателство пред сега съществуващата образователна инфраструктура. Данните показват, че подобно предизвикателство следва да се очаква с огромна сила по отношение на местата в публични институции и достъпа до услуги за лица на възраст 15-19 г., в следващите пет години. Причината за това, е че населението в тази възрастова група ще се увеличи с минимум 122%⁶. Населението на възраст 0-4 г. също е по-голямо като брой от населението на възраст 5-9 г. и по тази причина в това отношение може да се очаква недостиг на места и намален достъп до публичните образователни услуги и услугите за личностна подкрепа, ако не се вземат навременни мерки.

Таблица 1. Общо население на Столична община и детско и младежко население в избрани петгодишни възрастови групи, съгласно преброяванията на населението на Република България през 2011 и 2021 г.

Година	Общо население	Възрастови групи			
		0 – 4 г.	5 – 9 г.	10 – 14 г.	15 – 19 г.
2011	1291591	62502	50147	46591	61170
2021	1274290	61898	61671	62726	51524
Разлика	99%	99%	123%	135%	84%

Източник: НСИ

⁵ Понятието „риск от обхват“ изразява единствено статитическа зависимост, т.е. че дадена кохорта или определена съвкупност от населението подлежи на конкретни събития: напр. обхват от образователната система и т.н. То не включва дефиницията за социални рискове (напр. риск от изключване, бедност и т.н.).

⁶ Ако отчетем високите нива на вътрешна миграция към София, то може да се очаква и по-голямо увеличение

Данните за коефициента на записване в предучилищното образование показват, че след спад от приблизително 1,5% пункта по време на пандемията от Ковид-19, към момента се наблюдава значим ръст до 87,5-87,6%. Този коефициент се изчислява като съотношение на броя на учащите в предучилищното образование във възрастовата група 3-6 години към броя на цялото население в същата възрастова група. Наблюдаваното значително увеличение в стойностите на този коефициент е следствие от националните образователни политики, защото в резултат от промените в Закона за училищното и предучилищното образование, приети през 2020 г., през 2023 г. изтича gratuitният период и общините следва да са осигурили нужния брой места в детските градини и в подготвителните групи в училищата за всички деца на възраст 4-6 г.



Фиг 1. Групов нетен коефициент на записване в предучилищно образование в Столична община

Източник: НСИ

Данните за децата и местата в детските градини обаче показват, че ако не предприеме спешни мерки по осигуряването на допълнителен сграден фонд и педагогически персонал или адекватни социални алтернативи в училищната мрежа, то Столична община е в риск да продължи да не изпълнява разпоредбите на закона, понеже наличните места в детските градини са по-малко с над 3% от децата, т.е. в София не достигат над 1400 места, спрямо броя на децата, подлежащи на задължителен обхват (4-6 г. възраст) към учебната 2023/24 г.

Таблица 2. Общ брой детски градини, детски групи, деца, места и педагогически персонал в общинските, държавните и частните детски градини на територията на Столична община.

	Общ брой детски градини	Деца		Места		Педагогически персонал		Детски групи
		Общо	в т.ч. момичета	Общо	на 100 деца	Общо	в т.ч. детски учители	
2017/18	277	45,356	21,834	41,518	91.5	3,875	3,640	1,765
2018/19	276	44,948	21,729	42,827	95.3	4,001	3,773	1,782
2019/20	278	44,372	21,429	43,482	98.0	4,111	3,884	1,797
2020/21	282	44,030	21,106	43,148	98.0	4,184	3,919	1,804
2021/22	282	44,570	21,380	43,623	97.9	4,185	3,785	1,850
2022/23	285	45,463	21,930	44031	96.9	4,153	3,855	2,088
2023/24	291	46,092	22,295	n.a ⁷ .	n.a.	4,298	4,026	2,023

Източник: НСИ

Трябва да се подчертае обаче, че Столична община полага значими и видими усилия през последните години за повишаване на обхвата, като са увеличени броят самостоятелни детски градини, броят групи, броят места, както и броят на педагогически персонал. От гледна точка на нуждите обаче, това е недостатъчно. Ако съвсем грубо се сметнат средният брой деца в една детска градина (155) и броят на децата, останали извън детските градини (1432), то към момента София има нужда от 9 (девет) напълно нови детски градини, всяка с капацитет около 160 места. В този случай трябва да се посочи, че анализът на нуждите, направен през 2023 г. показва нуждата от шест нови детски градини и те са факт, който е видим в данните за 2022/23 спрямо 2023/24 г. просто увеличението, което произтича във възрастовите кохорти в резултат на раждаемост и вътрешна миграция значително затруднява осигуряването на достъп до предучилищно образование.

Достъпът на децата до яслени грижи също е значим проблем, като там към 31.12.2023 г. са обхванати едва 22% от децата в съответните възрастови групи. Всъщност, в периода 2010-2017 г. се наблюдава изключително висок ръст в броя на детските ясли и наличните места в тях, като пикът на записване е през 2019 г. Въпреки приетите стратегии за образование и за личностно развитие, след 2017 г. Столична община изостава по отношение както на броя налични места, така и изобщо по отношение на

⁷ Към момента НСИ е публикувало само агрегирани на национално ниво данни за местата в детските градини в учебната година 2023/2024.

достъпността на услугата. На територията на Столична община живеят около 25 хил. деца, които са навършили възраст от 1 година, но все още не са навършили възраст 3 години. Това означава, че към момента капацитетът на системата осигурява места за около 1/3 от децата. Същевременно, политиката на социално подпомагане и обезщетения в страната, фактически насърчава жените да се върнат на работа след първата година на майчинството. По този начин, несъмнено се поражда обществени напрежения и Столична община трябва да помисли или за много по-високи допълнителни социални помощи (които да компенсират втората година на майчинството до размера на обезщетенията от първата година на майчинството) или да се работи и за откриването на повече яслени групи или техни социални алтернативи. И в този случай обаче е редно да се каже, че като цяло институционалната ситуация в Столична община не се различава съществено от тенденцията за страната, напротив, към 2023 г. обхватът на деца в яслени групи на територията на Столична община е с около 4 процентни пункта по-висок от средните нива на обхват в страната.



Фиг. 2. Брой детски ясли и места в яслени групи на територията на Столична община в периода 2010-2023 г.

Източник: НСИ



Фиг. 2. Обхват на децата в детски ясли в Столична община и общо за страната в периода 2003-2023 г.

Източник: НСИ

Съгласно данните, които НСИ предоставя по отношение на учениците в образователната система, на територията на Столична община се наблюдава значим спад на децата, обхванати в началното образование. Това не може и не бива да се обяснява само с наблюдавания в България спад на раждаемостта. Всъщност, съгласно данните на ГРАО и НСИ, рождената кохорта 2011-2014 г. на територията на София наброява 54 245 деца. т.е. в общината официално има над 7 000 деца (т.е. около 13% от родените в периода 2011-2014 г.), които трябва да са I-IV клас, но през 2021 г. са останали извън образователната система. В този случай трябва да се обърне внимание на възможността, част от тези деца да са трайно заминали в чужбина. Ако възникналият казус е резултат от емиграция на децата и техните семейства, то следва Столична община и НСИ да съгласуват регистрите си и съответно НСИ да коригира съответните данни в своите информационни масиви. Ако обаче казусът е резултат от административни пропуски в адресните регистри и данните за подлежащото население, то трябва да се направят съответни промени в начина, по който се прилага механизмът за обхват, така че да се повиши ефективността на екипите.

Таблица 3. Училища, учители и ученици по етап на образованието, с дял на момчетата в общия брой ученици

Учебна година	Училища	Учители	I - IV клас		V - VII клас		VIII - XII клас	
			Общо	дял момчета	Общо	дял момчета	Общо	дял момчета
2017/18	229	8,148	49,228	48.4%	32,309	48.2%	30,360	54.8%
2018/19	227	9,140	49,554	48.5%	33,791	47.9%	30,479	54.4%
2019/20	233	9,793	49,309	48.3%	35,093	47.8%	30,865	54.0%
2020/21	232	10,761	47,927	48.5%	36,518	48.3%	31,779	53.6%
2021/22	239	10,312	47,834	48.7%	37,672	48.6%	32,355	53.5%
2022/23	п.а.							

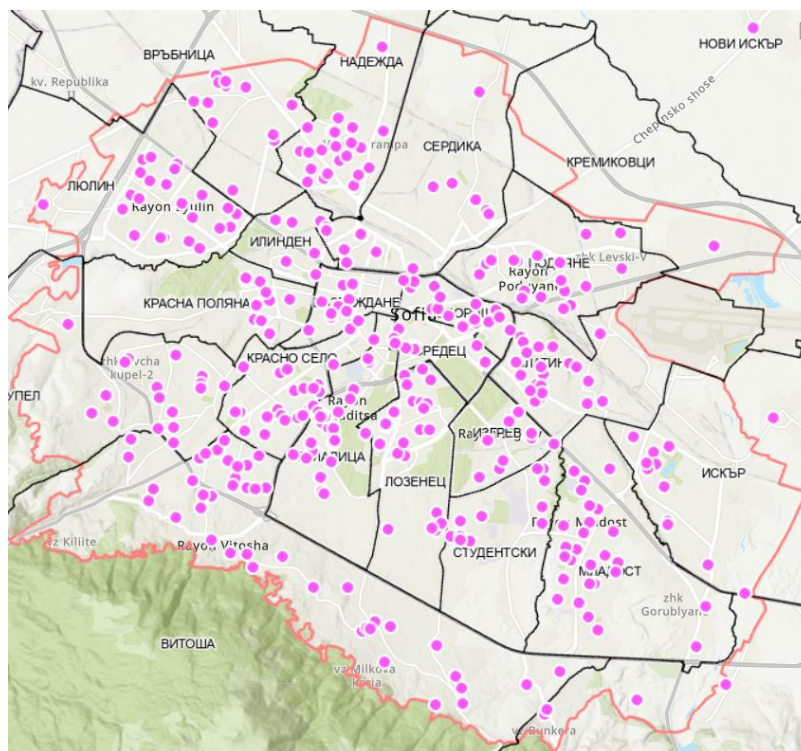
Източник: НСИ

***Забележка: Данните на Web-страницата на НСИ по тези показатели не са обновявани от 29.04.2022**

Важно е да се подчертае, че тенденцията за увеличаване на необхвата на родените в България деца се засилва като цяло на национално ниво през последните години, въпреки формално въведения междуинституционален механизъм за превенция. В този случай, Столична община не прави изключение от общата тенденция в страната. Трябва да се обърне внимание обаче, че в някои от анализите от районните администрации се твърди, че отпадането в горните класове се дължи основно на „ромските момчета, които забременяват и раждат рано“. Анализът на статистическите данни показва, че това твърдение по-скоро отразява насаждани от някои медии предразсъдъци, но не може да служи за обяснение на тенденцията. Причината е, че от една страна ражданията на възраст под 20 г. в София в разглеждания период са между 350-450 годишно и не могат да обяснят спад от 5000 деца. От друга страна, относителният дял на момчетата в началните и прогимназиалните класове е около 48%, а в гимназиалните класове (когато би следвало да са опаднали поради „раждане“) е около 54%. Казано иначе, в Столична община се наблюдава по-скоро необхват или отпадане на момчетата, след завършване на VII клас, а не на момчета. В този случай е необходимо да се направи целево социално картографиране и анализ на случаите, въз основа на работа на терен сред отпадналите ученици. Възможно е да става дума за миграционни процеси или скрита сива заетост на младежите над 15 г., което изисква въвеждането на нови публични политики.

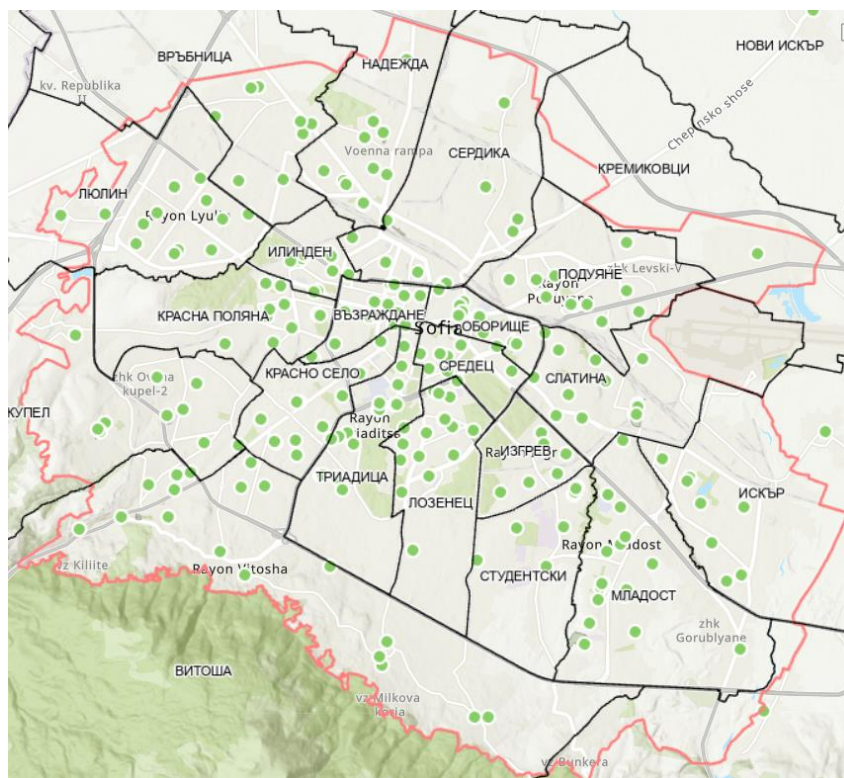
2.2. Мрежа от образователни институции в Столична община

Мрежата от образователни институции на територията на Столична община е изградена относително равномерно спрямо демографското разпределение на децата по райони. Социално-икономическата динамика и интензивното строителство в някои райони обаче водят до значителна вътрешна миграция към тях и съответно значим ръст на броя на децата там, където до преди 5 или 10 години не е имало деца, живеещи ежедневно. Въпреки усилията на Столична община, образователната инфраструктура е по-скоро недостатъчна най-вече в южните райони, където са урбанизирани нови зони с жилищни функции: Манастирски ливади - Изток, Кръстова вада, Карпузица, Витоша-ВЕЦ Симеоново.



Фиг. 3. Пространствено разпределение на детските градини в рамките на строителните граници на гр. София

Източник: Софияплан



Фиг. 4. Пространствено разпределение на училищата в рамките на строителните граници на гр. София

Източник: Софияплан

Към учебната 2022/2023 г., на територията на Столична община разпределението по вид и брой образователни институции за деца и ученици е както следва:

Таблица 4. Вид и брой на образователните институции за деца и ученици на територията на Столична община по собственост към 2022/2023 учебна година

Вид	Държавни	Общински	Частни	Общо
Общообразователни училища – начални, основни, средни, профилирани и професионални и специализирани училища	42	239	117	398
Детски градини	3	197	85	285
Център за подкрепа за личностно развитие (ЦПЛР)	-	3	-	3
Център за специална образователна подкрепа (ЦСОП)	4	-	-	4
Специализирано обслужващо звено (СОЗ)	9	-	-	9
Общо за област София:	56	441	202	699

Източник: ОБЛАСТНА СТРАТЕГИЯ ЗА ПОДКРЕПА ЗА ЛИЧНОСТНО РАЗВИТИЕ НА ДЕЦАТА И УЧЕНИЦИТЕ В ОБЛАСТ СОФИЯ 2023 – 2024 г., с. 11

Както се вижда от данните на табл. 4, освен детските градини и училищата, на територията на Столична община са разположени още три вида образователни институции, които допълнително подкрепят личностното развитие на децата и учениците.

2.2.1. Центрове за подкрепа на личностното развитие

Центърът за подкрепа за личностно развитие – Център за изкуства, култура и образование „София“ (ЦПЛР ЦИКО „София“) е институция в системата на предучилищното и училищното образование, в която се организират и провеждат дейности, подкрепящи приобщаването, обучението и възпитанието на децата и учениците, както и дейности за развитие на техните интереси и способности, съобразно чл. 26, ал. 1 от Закона за предучилищното и училищното образование. Центърът изпълнява дейности, като осъществява държавната и общинската политика за осигуряване и предоставяне на обща и допълнителна подкрепа за личностно развитие на децата и учениците на територията на област София. Дейността на ЦПЛР - ЦИКО „София“ се основава на принципите на свободния избор и доброволното участие на всички деца и ученици без разлика на техния пол, религиозна принадлежност, етническа идентичност, социално-икономическо състояние и др. Дейностите за обучение в ЦПЛР - ЦИКО „София“ се осъществяват в следните области: 1. изкуства; 2. науки и технологии; 3. психологическа подкрепа. ЦПЛР - ЦИКО „София“ разполага с общински сграден фонд и има шест филиала, които се намират в различни райони на столицата:

- Филиал „Банкя“ – ул. „Царибродска“ 5
- Филиал „Бели брези“ – блок 5 и бл. 8
- Филиал „Ботунец“ – ул. „Бойчо Викторов“ 1
- Филиал „Лозенец“ – пл. „Папа Йоан Павел Втори“ 7;
- Филиал „Люлин“ – бл. 408, вх. Б
- Филиал „Надежда“ – ул. „Св. Никола Нови“ 22

Центърът за подкрепа за личностно развитие – Спортна школа „София“ е извънучилищно обслужващо звено за организиран отход и спорт. Създаден е през 2000 г. след реструктуриране и обединение на 11 детски спортни школи, намиращи се на територията на Столична община. ЦПЛР СШ „София“ работи с деца и ученици в свободното им време, чрез дейности, развиващи техните индивидуални качества и способности в областта на спорта. Обхваща всички деца на територията на Столична община, на възраст от 5 до 18 години, желаещи да се занимават със спорт в свободното си време. Обучението се осъществява в организирани групи, като към момента обхваща над 3300 ученици, които се обучават в 24 спортни бази, в т.ч. физкултурни салони на образователни институции, както следва:

- Възраждане - художествена гимнастика – 134 СУ, 135 СУ, 136 СУ и 1ДГ; волейбол - 135 СУ;
- Искър -150 ОУ - хандбал и плуване;
- Красна поляна – баскетбол – 34 СУ и 132 СУ; художествена гимнастика – 36 СУ и 8 ДГ;
- Красно село - художествена гимнастика – 136 СУ;
- Люлин – бадминтон - 27СУ, волейбол - 40 СУ и 97 СУ - плуване;
- Младост – плуване - 131 СУ, 144 СУ и 145 СУ, художествена гимнастика - 14 ДГ и 88 ДГ;
- Надежда – плуване - 153СУ;
- Нови Искър – футбол - 160 ОУ и 177 ОУ;
- Оборище – баскетбол - 1 СУ; художествена гимнастика - 1 СУ и 191 ДГ;
- Овча купел - лека атлетика - 53 ОУ, 88 СУ и 151 НСУ;
- Подуене – баскетбол - 42 ОУ и 95 СУ;
- Слатина – художествена гимнастика 23 СУ, 109 ОУ и 154 ДГ;
- Студентски – хандбал - 8 СУ
- Триадица: Спортна зала „Триадица“, ул. „Метличина поляна“ 14, Плувен басейн в 22 СУ

Центърът за подкрепа за личностно развитие – кариерно ориентиране и консултиране – София е създаден през 2018 г., след успешното приключване на проект „Система за кариерно ориентиране в училищното образование”, изпълняван от МОН в периода 2012-2017 г., с финансовата подкрепа на Оперативна програма „Развитие на човешките ресурси” и Оперативна програма „Наука и образование за интелигентен растеж”. Центърът е създаден в изпълнение на разпоредбите на ЗПУО при условията на съфинансиране от МОН и Столична община и продължава работата на Центровете за кариерно ориентиране на София – град и София – област. Целевата група са ученици от I-XII клас, като фокусът на вниманието е насочено към учениците от VII и XI/XII класове, които са изправени пред избор на образование или професия, при преход към следваща образователна степен или преход от образование към пазара на труда. Целта на ЦПЛР КОК е да подпомогне развиването на способността на учащите да планират и да управляват собствената си кариера, да развиват своите знания и умения и да подобряват пригодността си за заетост; както и да подобри достъпа и качеството на услугите по кариерно ориентиране за учениците.

2.2.2. Центрове за специална образователна подкрепа

Обучението на учениците със специални образователни потребности, тогава, когато не могат да бъдат интегрирани в рамките на общообразователния процес, се извършва в групите и паралелките на ЦСОП по индивидуални учебни планове, изготвени в съответствие с образователните изисквания и по индивидуални учебни програми изцяло съобразени с възможностите и потребностите на всяко отделно дете. На територията на Столична община има четири такива центъра.

- ЦСОП „Проф. Димитър Кацаров“ – кв. „Княжево“, ул. „Проф. Николай Державин“ № 26
- ЦСОП „Проф. дпн Георги Ангушев“ – кв. „Илинден“, бул. „Тодор Александров“ № 175
- ЦСОП „Лозенец“ – кв. „Лозенец“, ул. „Русалийски проход“ № 12
- ЦСОП „Едуард Сеген“ – жк „Надежда“ № 1, ул. „Възрожденска“ № 10.

2.2.3. Специализирани обслужващи звена

- **Регионален център за подкрепа на процеса на приобщаващото образование**

РЦПППО София-град е специализирано обслужващо звено на МОН за изпълнение на държавната политика за приобщаващо образование в област София-град, като предоставя методическа помощ на училищните екипи за подкрепа на личностното развитие и на екипите в детските градини на територията на Столична община. В рамките на регионалния център функционира и регионален екип за подкрепа на личностното развитие на деца и ученици със специални образователни потребности.

В сътрудничество с УНИЦЕФ и МОН, РЦПППО поддържа онлайн платформата „Подкрепи ме“⁸, която предоставя видео обучителни материали и ресурси за деца със специални образователни потребности, разработени от специалисти и учители, структурирани в два раздела - образователни и терапевтични ресурси, като част от тях са публично достъпни, а други, които са по-специализирани, изискват подаване на заявка от страна на родителя. Всички ресурси в платформата са безплатни. Платформата дава възможност на специалисти, учители и родители да подобрят своите знания и умения по теми, свързани с детското развитие и приобщаващото образование, като се запознаят с безплатни уебинари и други обучителни и методически ресурси. Платформата цели и по-ефективно сътрудничество между семейството и педагогическите специалисти, подкрепящи детето, като дава възможност всички те да бъдат свързани и да проследяват заедно напредъка на детето по програмата му за развитие.

- **Национален дворец на децата**

Националният дворец на децата е специализирано звено на МОН за допълнително образование и възпитание, за пълноценно ангажиране на свободното време на децата и младежите, както и за превантивна работа с подрастващите. НДД

⁸ <https://podkrepime.mon.bg/>

предлага дейности във всички културно-образователни области, осигурявайки над 50 разнообразни педагогически форми в пет основни направления:

- “НАУКА, ТЕХНИКА И ТЕХНОЛОГИИ”
- “ИЗКУСТВА”
- “СПОРТ”
- ПРЕДУЧИЛИЩНА ШКОЛА “ЛЮБОЗНАЙКО”
- ОБРАЗОВАТЕЛНО-ИГРОВИ ЦЕНТЪР „ЗНАМ И МОГА”

НДД методически подпомага и фасилитира извънучилищната дейност в България и дейността на извънучилищните педагогически учреждения. Той е основен координатор на инициативите от Националния календар за извънучилищни дейности (НКИД) на МОН, съгласно който ежегодно се провеждат около 70 национални и международни изяви. На голяма част от тях е основен организатор и домакин.

■ **Държавен логопедичен център**

Държавният логопедичен център функционира на основание чл.49 ал.1 т.3 и чл.50 ал.1 т.3 и т.5 от Закона за предучилищното и училищното образование. ДЛЦ предоставя методическа подкрепа за работа с деца и ученици с комуникативни нарушения на заинтересованите лица: логопеди, учители, директори. Предоставянето на безплатна специализирана помощ (логопедична, педагогическа и ресурсна) на територията на Столична община се реализира в 17 от 24 района, както следва:

- Витоша: 2 СУ, 5 ОУ
- Възраждане: 134 СУ
- Изгрев: 49 ДГ
- Илинден: 3 СУ, 113 СУ, 45 ОУ
- Искър: 163 ОУ, 36 ДГ, 88 ДГ, 144 ДГ
- Красно село: 34 ОУ, 8 ДГ
- Лозенец: 35 СУ, 107 ОУ, 120 ОУ, 122 ОУ
- Люлин: 27 СУ, 56 СУ, 79 СУ, 90 СУ, 57 ДГ
- Младост: 39 СУ, 81 СУ, 131 СУ, 145 ОУ, 11 ДГ, 56 ДГ
- Надежда: 153 ПГ

- Овча купел: НСУ „София“, 149 СУ
- Подуене: 130 СУ, 42 ОУ, 49 ОУ
- Сердика: 14 СУ, 48 ОУ, 58 ОУ
- Слатина: 31 СУЧЕМ, 23 СУ, 109 ОУ
- Средец: 12 СОУ, 7 СУ, 6 ОУ
- Студентски: 8 СУ, 55 СУ
- Триадица: 104 ОУ, 126 ОУ, 127 ДГ

Държавният логопедичен център е и обучаваща институция съгласно чл. 50 ал. 1, т. 3 на Закона за предучилищното и училищното образование. ДЛЦ провежда обучения за повишаване на квалификацията на педагогически специалисти от училища, детски градини и центрове за личностно развитие. Обучителните програми са изградени съгласно изискванията на Наредба №12 от 01 септември 2016г., Наредба за приобщаващо образование от 10.11.2017г. и Наредба №15 от 22.07.2019г. на МОН.

Към 2022 г. броят на детските градини на територията на Столина община, в които има назначени специалисти с постоянен договор (логопед, психолог, ресурсен учител, помощник на учителя) е 110. Детските градини с осигурено ресурсно подпомагане от РЦПППО са 103. Детски градини, в които няма приети деца със СОП са 37. Броят на детските градини с назначени назначени щатни специалисти (логопед, психолог, ресурсен учител, помощник на учителя) е 153. Училищата с осигурено ресурсно подпомагане от РЦПППО са 50. Училищата, в които няма приети деца със СОП са 13.

2.3. Местни комисии за борба с противообществените прояви на малолетните и непълнолетните

В 24-те административни райони на Столична община функционират 24 МКБППМН, към които са разкрити 24 помощни органи – центрове за превенция и консултативни кабинети. Към тях работят 534 обществени възпитатели, които извършват индивидуално-корективна работа с деца до 18-годишна възраст, извършители на противообществени прояви и извършители на престъпления, които са освободени от наказателна отговорност. МКБППМН към СО извършва координационни функции по отношение на социално-превантивната дейност в столицата.

2.4. Социални услуги за деца и младежи

На територията на Столична община са разкрити и функционират различни по вид и профил социални услуги за подкрепа на деца, младежи и техните семейства. В работата на социалните услуги се поставя акцент в усъвършенстване и повишаване качеството на грижа към децата и прилагане на адекватни мерки за индивидуален подход към всяко едно от тях и семействата им. Като държавно делегирана дейност, предоставяна от НПО или като общински структури, към началото на 2024 г., на територията на Столична община могат да бъдат идентифицирани следните социални услуги за деца и младежи:

2.4.1. Дневни центрове

- ДЦДМУ „Сава Филаретов“, с адрес: ж.к. „Надежда-1“, ул. „Сава Филаретов“ № 23 и с капацитет 20 места. Центърът е разкрит на 27.11.2009 г. Ползвателите са деца с интелектуални и физически затруднения от 3 до 18 г.
- ДЦДМУ „Слънчоглед“ . Центърът е с адрес: бул. „Цар Борис III“ № 128 и капацитет 35 места. Услугата функционира като делегирана от държавата дейност, считано от 01.05.2011 г., като към настоящия момент се управлява от се управлява от Фондация „Международна социална служба“.
- ДЦДМУ „Свети Врач“. Център е с капацитет 20 места и с адрес: ж.к. Сердика, ул. Гюешево“, бивше ОДЗ 27.
- ДЦДМУ „Дъга“. Центърът се управлява от Сдружение „Аутизъм “ и се помещава на адрес ул. „Персенк“ 22, капацитетът му е 20 места.
- ДЦДМУ „Княз Борис I“ . Центърът се намира на адрес ул. „Баба Вида“ 1, с капацитет 30 места и се управлява от Столична община.
- ДЦДМУ „Ханна“. Създаден през 2010 г. с приоритет деца и младежи, които имат проблеми с развитието - ж.к. "Лозенец", ул."Кричим" № 47, ет.1, управляван от Фондация „Ханна“ с капацитет 20.

- ДЦДМУ (с приоритетни ползватели деца или младежи с епилепсия) с адрес: бул. „Сливница“ № 212, с капацитет 25 места, управлява се от Сдружение „Асоциация на родители на деца с епилепсия“
- ДЦДМУ Тацитус (с приоритет аутистичен спектър). Създаден през 2009 г.
- ДЦДМУ (с приоритет спортна насоченост) Адрес: район "Сердика", ул. "Мара Бунева" 45

2.4.2. Центрове за работа с деца на улицата

- Център за работа с деца на улицата. Центърът е с адрес: кв. „Факултета“, ул. „Георги Папанчев“ № 14, с капацитет 30 места. Услугата се управлява от Фондация „Здраве и социално развитие“ и функционира като делегирана от държавата дейност, считано от 01.01.2014 г.
- Център за работа с деца с деца на улицата с адрес ул. „П. Унуфриева“ № 4, с капацитет от 25 потребителя, управляван от Фондация „Конкордия – България“.
- Център за работа с деца с деца на улицата с адрес кв. Филиповци, с капацитет от 30 потребителя, управляван от Фондация „Здраве и социално развитие“.
- Център за работа с деца с деца на улицата с адрес ул. „Суходолска“ № 137, с капацитет от 30 потребителя, управляван от Фондация „Здраве и социално развитие“.

2.4.3. Кризисни центрове

- Кризисен център (с приоритет деца деца, пострадали от насилие). Кризисният център е с капацитет 22 места и в него се осигуряват подходящи условия и среда за отглеждане и възпитание на деца от 3 – 18 години, преживели различни видове насилие в или извън семейството. Центърът се управлява от Фондация „Конкордия България“.
- Кризисен център „Света Петка“. Услугата се управлява от Фондация „Асоциация Анимус“. Капацитетът е 8 места, считано от 01.03.2012 г.

- Кризисен център (с приоритетно настаняване на деца жертви на трафик) , управляван от Фондация "Позитивни умения на личността в социума". В него се настаняват деца жертви на трафик. Той е с капацитет 10 деца и младежи.

2.4.4. Центрове за социална рехабилитация и интеграция

- Център за социална рехабилитация и интеграция (с приоритет аутистичен спектър) , бул. „Ал. Стамболийски” № 168, с капацитет 60, управляван от Столична община.
- Център за социална рехабилитация и интеграция район „Илинден”, с адрес ж.к. „Захарна фабрика” бл. 48-А, капацитет 50, управляван от Фондация "Конкордия България"
- Център за социална интеграция и рехабилитация „Св. Лазар”, ж.к. „Младост 1” бивше ОДЗ 29, с капацитет 30 потребители и управляван от Столична община.
- Център за социална интеграция и рехабилитация на деца с увреждания „Таралежи“, с адрес бул. „Цар Борис III” № 128, капацитет 30 и управляван от Сдружение „Дете и пространство“.
- Център за социална интеграция и рехабилитация „Аутизъм днес” в кв. „Горубляне”, ул. „Витоша” № 2, с капацитет 30 потребителя и управляван от Сдружение „Аутизъм днес”.
- Център за социална рехабилитация и интеграция „Подкрепа“ с адрес ул. „Слатинска“ № 26-28, с капацитет от 150 потребителя и управляван от Столична община.
- Център за социална рехабилитация и интеграция за деца с онкохематологични заболявания, който се помещава на адрес ул. „Данаил Николаев“ № 26 и е с капацитет 30 потребителя и се управлява от Сдружение „Деца с онкохематологични заболявания“.
- Център за социална рехабилитация и интеграция „Хиляда и една и мечта“, с адрес ж.к. „Дружба“-1, ул. „5049“ до бл. 74, с капацитет от 25 потребителя и управляван от Столична община.

2.4.5. Центрове за обществена подкрепа

- ЦОП „Бъдеще“. Центърът за обществена подкрепа е с адрес кв. „Горна баня“, ул. "Христо Стефчов" № 2 и е с капацитет 60 места.
- ЦОП в сградата на ДДЛРГ „П.Р.Славейков“. Центърът е с адрес: ул. „Пиротска“ № 175, с капацитет 90 места. Доставчик на услугата е Сдружение “Институт по социални дейности и практики”.
- ЦОП „Надежда“ Центърът е с адрес: кв. „Надежда 1“ (в сградата на бившия Дом за деца „Асен Златаров“) е с капацитет: 50 места. Доставчик на услугата е Сдружение “Институт по социални дейности и практики”.
- ЦОПа "Света София". Центърът се намира в кв."Сердика", район "Възраждане", ул. "Гюешево" № 21. Доставчик на услугата е фондация „За Нашите Деца”.
- Център за обществена подкрепа „Шанс“ с адрес ж.к. „Христо Смирненски“, ул. „Спътник“ № 4, с капацитет 30 потребителя и управляван от Сдружение „SOS Детски селища“.

2.4.6. Комплекси за социални услуги за деца и семейства

- **Комплексът за социални услуги за деца и семейства** е с адрес: ул. „Лада“ № 2 и се състои от Център за обществена подкрепа (ЦОП) и Звено „Майка и бебе“. Комплексът се управлява от Фондация „Асоциация Анимус“. ЦОП е с капацитет 120 места. Ползватели на социалната услуга са: деца от 0 до 18 години в риск и техните семейства. Към него функционира Звено „Майка и бебе“ с капацитет 10 потребителя. Всички предоставяни услуги са безплатни за потребителите. Услугата е делегирана държавна дейност и се финансира от републиканския бюджет чрез Столична община. В ЦОП се предлагат социални услуги в общността за деца в риск и техните семейства, които целят предотвратяване на изоставянето на децата в институция или на други рискови ситуации, застрашаващи развитието им.

В рамките на **ЦОП** има четири главни направления:

1. Превенция на изоставянето на деца и реинтеграция;

II. Подкрепа за деца, преживели насилие и техните семейства и превенция на злоупотребата;

III. Подкрепа на деца и техните семейства за справяне с проблемно поведение.

IV. Подкрепа за деца с увреждания и техните семейства

Социалната услуга **„Звено майка и бебе“** е разработена въз основа на индивидуален подход към всеки отделен случай, като основна цел на работата е запазване на най- добрия интерес на детето. Подкрепата е насочена към развиване на връзка на привързаност между майката и детето и насърчаване на отглеждането му в семейна среда. Конкретните дейности са свързани с осигуряване на условия за задоволяване на базовите потребности на майката и детето, психотерапевтична, социална, медицинска и юридическа помощ. Основният ефект след приключване на услугата цели подготовка на майката и детето за самостоятелен живот. В хода на предоставяне на услугата се реализира настаняване и подслон в условия на сигурност и зачитане на достойнството на бременната/ майката и детето с цел развиване на връзката между майката и детето и на социални компетентности на майката.

2.5. Резидентни услуги за деца и младежи

2.5.1. Центрове за настаняване от семеен тип

- ЦНСТ за деца без увреждания "Детелина", ул. „Пиротска“ 175, с капацитет 12 места, управляван от Столична община.
- ЦНСТ за деца без увреждания “Детство“, ул. “Охр. Езеро“2, с капацитет 6 места, управляван от Фондация „За нашите деца“.
- ЦНСТ за деца без увреждания “Св. Екатерина“, ул. „Княжевска“2 , капацитет 6 места, управляван от Фондация „Надежда за малките“.
- ЦНСТ за деца без увреждания “Вълшебство“, ул. Цар Борис“ 128, с капацитет 10 места, управляван от Столична община.
- ЦНСТ за деца без увреждания „Приятели“, ул. „Лиляче“7а, с капацитет 10 места, управляван от SOS Детски селища.

- ЦНСТ за деца без увреждания „Мечтатели“, ул. Боряна 32, капацитет 10 места , управляван от SOS Детски селища.
- ЦНСТ за деца без увреждания “Малката къща“ ул. „Ангелов връх“№2, с капацитет 8 места , управляван от Фондация“Надежда за малките“.
- ЦНСТ за деца без увреждания “П. Хилендарски“, ул. „Крим“ 30-30а, с капацитет 14 места, управляван от Столична община.
- ЦНСТ за деца без увреждания “Софроний Врачански“, ул. „Крим“ 26-28, с капацитет 14 места, управляван от Столична община.
- ЦНСТ за деца без увреждания “Иван Вазов“ , ул. Жорж Дантон“ 5, с капацитет 14 места, управляван от Столична община.
- ЦНСТ за деца без увреждания “Любен Каравелов“, бул. “М.Македонски“11, с капацитет 14 места, управляван от Столична община.
- ЦНСТ за деца и/или младежи с увреждания /ДМУ/ "Свети Ст依иян", ж.к. Люлин, бл.015, капацитет 6 места , управляван от Сдружение „Дете и пространство“.
- ЦНСТ за деца и/или младежи с увреждания /ДМУ/ "Слънце", ул. „Погледец“ 21, капацитет, 8 места, управляван от Сдружение „Дете и пространство“.
- ЦНСТ за деца и/или младежи с увреждания “Райна Княгиня“ , ул.“Тумба“ 7а, капацитет 14 места, управляван от Столична община.
- ЦНСТ за деца и/или младежи с увреждания „Баба Тонка Обретенова“ ул.“Тумба“ 7б, с капацитет 14 места, управляван от Столична община.
- ЦНСТ за деца и/или младежи с увреждания „Алеко Константинов“, ул. „Братя Шкорпил“ 8, капацитет 14 места, управляван от Столична община.
- ЦНСТ за деца и/или младежи с увреждания „Г. Бенковски“, ул.“Хоризонт“ 19, с капацитет 14 места, управляван от Столична община.
- ЦНСТ за деца и/или младежи с увреждания Г.С.Раковски“, ул. „Хоризонт“23, с капацитет 14 места, управляван от Столична община.
- ЦНСТ за деца и/или младежи с увреждания Екзарх Йосиф“ , ул. „Земляне“ 9, с капацитет 14 места, управляван от Столична община.
- ЦНСТ за деца и/или младежи с увреждания „П. Евтимий“, ул. „Земляне“ 9а, с капацитет 14 места, управляван от Столична община.
- ЦНСТ за деца и/или младежи с увреждания“Хр. Ботев“ ул. Царева ливада“ 5, капацитет 14 места , управляван от Столична община.

- ЦНСТ за деца и/или младежи с увреждания “Васил Левски“, ул. „Царева ливада“ 3, с капацитет 14 места, управляван от Столична община.
- ЦНСТ с постоянни мед.грижи “Стефан Караджа“ ул. Порой“ 16, с капацитет 8 места, управляван от Столична община.
- ЦНСТ за деца без увреждания „Светлини“, ж.к. „Красно село“, ул. „Церова гора“ № 1, капацитет 6 места, делегиран за управление на Фондация „Агапедия България“.

2.5.2. Преходни жилища

- Преходно жилище „Неофит Рилски“ е държавно делегирана дейност от 1.12.2015 г. и е с капацитет 8 деца и младежи.
- Преходно жилище „Захари Стоянов“ е държавно делегирана дейност от 1.12.2015 г. и е с капацитет 8 деца и младежи.

2.5.3. Центрове за временно настаняване:

- Център за временно настаняване „Св. Димитър“ - ж.к. „Люлин“ бл. 464, вх. А с капацитет 270 човека.
- Център за временно настаняване „Св. София“ - ж.к. „Захарна фабрика“ бл. 51, вх. А, с капацитет 120 човека.
- Център за временно настаняване "Свети Георги"- ж.к. „Красна поляна“, ул. „Ришки проход“ № 2 и с капацитет 120 човека.

И трите Центъра се управляват от Столична община. В тях се настаняват семейства в нужда и техните деца.

2.6. Данни за предоставената обща и допълнителна подкрепа в периода 2020-2022 г⁹.

Докладите от районните администрации показват, че във връзка с изпълнението на Общинската стратегия за личностно развитие на децата и учениците (2020-2022), на територията на Столична община, във всеки един район е свършена огромна работа по предоставяне на обща и допълнителна подкрепа на децата и учениците. За съжаление, част от направените анализи имат изцяло наративен характер и по-скоро представляват механично пренасяне на идентични текстове от планираните към изпълнените дейности. Липсата на единен информационен модел за отчет и мониторинг на изпълнението на стратегията в този случай не позволява да се направи обобщена оценка за обема на извършената работа и представената по-долу таблица има само индикативен характер, доколкото липсват или са непълни данните за осем от районите.

Таблица 5. Оказана обща и допълнителна подкрепа на деца и ученици, разпределена според вида на подкрепата

Вид на подкрепата	брой деца
Индивидуална подкрепа от ресурсен учител	1031
Обща подкрепа от психолог	40
Обща подкрепа от логопед	193
СОП	2844
Деца и ученици в риск	272
Деца и ученици с изявени дарби	194
Деца и ученици с хронични заболявания	894

Източник: Дирекция „Образование“ – СО

⁹ Съгласно информацията, събрана при изготвянето на **СИНТЕЗИРАН АНАЛИЗ НА ПОТРЕБНОСТИТЕ ОТ ПОДКРЕПА НА ЛИЧНОСТНОТО РАЗВИТИЕ, СЪГЛАСНО ОЦЕНКИТЕ, ПРЕДОСТАВЕНИ ОТ РАЙОННИТЕ АДМИНИСТРАЦИИ И ДРУГИТЕ ИНСТИТУЦИОНАЛНИ ЗАИНТЕРЕСОВАНИ СТРАНИ НА ТЕРИТОРИЯТА НА СТОЛИЧНА ОБЩИНА (2023 г.)**

Добре систематизирани данни за тригодишния период са предоставени от Регионалния център за подкрепа на процеса на приобщаващото образование в област София-град. Поради анонимизацията и съвкупното представне на данните обаче, от таблицата на РЦПППО не могат да се направят изводи за разпределението на децата по райони, а при част от районните доклади се вижда, че те съобщават и част от случаите, поети от РЦПППО. Казано иначе, между данните в таблица 5 и данните в таблица 6 има неизвестен брой припокривания на докладваните случаи.

Таблица 6. Обхванати от дейности на РЦПППО деца, за периода 2020 – 2022 г.

Учебна година Дейност	2019/2020	2020/2021	2021/2022
Сензорна терапия на деца от аутистичния спектър	76 деца	74 деца	78 деца
Кариерно ориентиране на ученици със СОП – 7 и 10 клас	176 ученици	112 ученици	126 ученици
Ресурсно подпомагане на деца и ученици със СОП	1038 деца и ученици	1113 деца и ученици	1144 деца и ученици

Източник: РЦПППО-София

Данните от Център за подкрепа за личностно развитие – кариерно ориентиране и консултиране – София, показват, че и в това отношение е извършена огромен обем работа. Важно е да се подчертае, че макар и не големи като обхват, кариерните форуми включват активно участие на родители и ученици, което несъмнено допринася за личностното развитие и е в духа на най-добрите практики в това отношение. Единствената препоръка, която следва да се направи, е да се зложат значително по-високи целеви критерии, подобни на тези от кариерното ориентиране, напр. да се търси пълен обхват на учениците в XII клас, на които предстои активно навлизане в пазара на труда.

Таблица 7. Обхванати от дейности на ЦПЛР-КОК ученици, към юли 2022 г.

Дейност	Резултат
Кариерно ориентиране на ученици от I - XII клас от всички видове училища, отчитащо потребностите и индивидуалните им характеристики и предпочитания	6553 ученици (при целева стойност 6000)
Разработване на информационни блокове за кариерно ориентиране с актуална информация за територията на Столична община	Разработени 6 инф. блока за ползване от всички ученици от VII-XII клас, родители и учители на територията на Столична община и 20 материала
Организиране на кариерни форуми за запознаване на учениците с професиите и трудовите дейности, и връзката личност – работата	Проведени 4 форума с 350 ученици от V-XII клас на тема: „Професиите отблизо” и „Срещи на бизнеса с образованието” Разработени презентации от ученици за 25 професии

Източник: ЦПЛР-КОК

Високи резултати с добре обобщени данни отчита и ЦПЛР – Спортна школа „София“. За учебната 2020/21 година, въпреки ограниченията във връзка с епидемиологичната обстановка, са обхванати 3470 деца и младежи в 298 групи по интереси. В школата са работили 38 щатни педагози и са проведени 28 006 учебни часа. За учебната година школата е провела, като домакин 3 изяви, а негови възпитаници са участвали в 7 мероприятия на регионално, национално и международно ниво. За учебната 2021/22 година в ЦПЛР СШ „София” са обхванати 3552 деца и младежи в 293 групи по интереси. В школата са работили 38 щата педагози, като са проведени 29 318 учебни часа. За учебната година школата е провела като домакин 87 изяви, а негови възпитаници са участвали в 109 мероприятия, от които 69 на регионално, 38 на национално и 2 на международно ниво.

Постоянно висока натовареност показват и филиалите на ЦПЛР Център за изкуства, култура и образование “София”, като вероятно заради спецификата на индивидуална работа и възможност за спазване на дистанция, почти не се забелязва ефект от епидемиологичната обстановка. През 2020 година в ЦПЛР ЦИКО „София” са обхванати 2558 деца и младежи в 387 групи по интереси. В ЦИКО „София” са работили 46 щата педагози, като са проведени повече от 29 397 учебни часа. За календарната

година Центърът е провел като домакин 36 изяви, а негови възпитаници са участвали в 107 мероприятия на регионално, национално и международно ниво. През 2021 година в ЦПЛР ЦИКО „София“ са обхванати 2471 деца и младежи в 379 групи по интереси. В ЦИКО „София“ са работили 46 щата педагози, като са проведени повече от 29 204 учебни часа. За календарната година Центърът е провел като домакин 39 изяви, а негови възпитаници са участвали в 136 мероприятия на регионално, национално и международно ниво. През 2022 година в ЦПЛР ЦИКО „София“ са обхванати 3154 деца и младежи в 378 групи по интереси. В ЦИКО „София“ са работили 46 щата педагози, като са проведени повече от 29 331 учебни часа. За календарната година Центърът е провел като домакин 43 изяви, а негови възпитаници са участвали в 162 мероприятия на регионално, национално и международно ниво.

3. Визия, специфични цели и мерки за изпълнение

Изпълнението на предходната Стратегия за личностно развитие на децата и учениците (2020-2022) е силно повлияно от възникналите затруднения поради обявеното извънредно положение, както и преодоляването на последиците от предизвикателствата, възникнали във връзка с преминаване на обучението от разстояние в електронна среда и поетапното връщане в реална среда при спазване на физическа дистанция и повишени санитарни мерки в публичните пространства. Може да се каже, че адаптирането на образователната система към променените образователни нагласи сред децата, учениците и техните родители, както и възникналата нужда от нови умения и компетентности продължава и към момента. Това несъмнено налага повишаването на обхвата от подкрепа за придобиване на допълнителни умения, които се превръщат в устойчив инструмент както за социалната

3.1. Теория на промяната

Визията на Столична община включва оказване на обща и допълнителна подкрепа за комплексно и оптимално развитие на децата и учениците, разгръщане на личните възможности и заложби чрез паралелно прилагане на мерки и дейности, насочени към индивидуалните особености, както осигуряване на подходящите условия и среда, включително чрез взаимодействие и сътрудничество с държавни институции и гражданското общество.

Водещ принцип при изпълнението на Стратегията е осигуряване на мерки и дейности, които да дадат възможност за пълноценна реализация на всеки един от векторите за личностно развитие, така, както са посочени във въведението на Настоящата стратегия: (1) Развиване на умения и компетентности; (2) Управляване на емоциите; (3) Постигане на самостоятелност и взаимозависимост; (4) Развиване на зрели междуличностни отношения; (5) Утвърждаване на идентичност; (6) Житейско целепологане; (7) Развиване на морален интегритет.

С цел осигуряване на кохерентност и устойчивост на публичните политики, и изключително кратките административни срокове за изпълнение на Стратегиите за личностно развитие (т.е. 2 годишен период), теория на промяната в настоящата

Стратегия (2024-2026 г.) запазва същата структура и принципи при определянето на заинтересованите страни и целевите мерки за обща и допълнителна подкрепа, както и Стратегията от периода 2020-2022 г.

Таблица 8. Теория на промяната, през целеви мерки обща и допълнителна подкрепа, в зависимост от идентифицираните заинтересовани страни

	Обща подкрепа	Допълнителна подкрепа
Деца	<ul style="list-style-type: none"> Подкрепа на деца с изяви дарби 	-
Деца и ученици	<ul style="list-style-type: none"> Пълноценно използване на свободното време Социална и здравна политика Превенция на рисковото поведение 	<ul style="list-style-type: none"> Ранна диагностика за превенция на обучителни трудности Допълнителна подкрепа на деца в уязвимо положение¹⁰
Ученици	<ul style="list-style-type: none"> Професионално ориентиране и консултиране Провеждане на извънкласни и извънучилищни дейности 	-
Ангажирани специалисти	<ul style="list-style-type: none"> Участие на педагогическите специалисти в проекти и програми за квалификация и професионално развитие Участие в международни, национални и регионални проекти и програми за подкрепа за личностно развитие на деца и ученици Подобряване на общата подкрепяща среда и разширяване на обхвата на дейности по обща и допълнителна подкрепа за личностно развитие на деца и ученици 	
Ангажирани институции	<ul style="list-style-type: none"> Взаимодействие и сътрудничество между различните институции, органи и структури, осигуряващи подкрепа за личностно развитие на територията на Столична община. Взаимодействие и сътрудничество с институции на пазара на труда, професионални организации и работодатели на територията на Столична община. 	

3.2. Водещи принципи в изпълнението на Стратегията:

- Принцип на законосъобразност
- Принцип на равните права и възможности
- Принцип на устойчиво развитие
- Принцип на партньорство и координация
- Принцип на съгласуваност
- Принцип за откритост и публичност

¹⁰ „учениците от различни етнически групи, със специални образователни потребности и/или хронични заболявания и в неравностойно положение“

3.3. Основни нормативни актове и стратегически документи

За да гарантира кохерентност, приложимост и изпълнимост на целите, мерките и дейностите, настоящата Стратегия е съобразена със следните нормативни документи:

- Закон за закрила на детето
- Закон за предучилищното и училищното образование
- Закон за социалните услуги
- Закон за устройството на държавния бюджет
- Наредба за приобщаващото образование
- Национална програма за развитие на България 2030
- Национална стратегия за младежта (2021-2030)
- Национална стратегия на Република България за равенство, приобщаване и участие на ромите (2021 - 2030)
- Областна стратегия за подкрепа за личностно развитие на децата и учениците в област София (2023 – 2024)
- План за интегрирано развитие на Столична община (2021-2027)
- Стратегия за намаляване дела на преждевременно напусналите образователната система (2013 – 2020)
- Стратегия за превенция на престъпността (2021 – 2030 г.)
- Стратегическа рамка за развитие на образованието, обучението и ученето в Република България (2021 – 2030)

3.4. Цели и мерки на Стратегията за личностно развитие (2022-2024)

Основната стратегическа цел, специфичните цели и мерките към тях са изцяло съобразени с Областната стратегия за личностно развитие на област София-град, за релевантния период.

Основна стратегическа цел: осигуряване на приобщаващо, равноправно и качествено образование, подпомагащо и насърчаващо децата и учениците в област София за развитие на техните възможности и удовлетворяване на индивидуалните им потребности.

Специфична цел 1: Осигуряване на възможности за равен достъп до образование и подкрепа на личностното развитие за пълноценно развитие на децата и учениците в Столична община във всички аспекти на обществения живот

Мярка 1.1. Повишаване капацитета на образователните институции (детски градини, училища, ЦПЛР, ЦСОП, СОЗ) за осигуряване на обща подкрепа за личностно развитие в системата на предучилищното и училищното образование

Мярка 1.2. Подобряване на координацията между институциите при осигуряване на допълнителна подкрепа на деца и ученици, въз основа на оценка на индивидуалните им потребности и стимулираща развитието им

Специфична цел 2: Ефективно посрещане на предизвикателствата на образователния процес и съвременните реалности

Мярка 2.1. Развитие на човешките ресурси в системата на предучилищното и училищно образование

Мярка 2.2. Оптимизиране на процеса на приобщаване в условията на обучение от разстояние в електронна среда /ОРЕС/

Специфична цел 3: Подобряване на механизма за междуинституционално сътрудничество и информираност на общинско ниво при осигуряване на приобщаващо образование

Мярка 3.1. Подобряване на взаимодействието между институциите и организациите, които реализират дейности за приобщаващо образование

Мярка 3.2. Информираниост и публичност на дейности и мерки за подкрепа на личностното развитие на деца и ученици

4. Изпълнение, мониторинг и оценка на Стратегията

4.1. Дейности и изпълнение

Дейностите, предвидени за изпълнение в рамките така изготвената стратегия са разписани детайлно в приложение 1 към стратегията: „План за действие за периода 2024-2026 г.“, който обхваща две учебни години: 2024/2025 и 2025/2026 г. Това е направено така, от една страна, за да се облекчи настоящият стратегически документ, но от друга страна се налага поради спецификите на Закона за устройството на държавния бюджет и необходимостта всяка година да се гласува и приема нов държавен бюджет,

което може да повлияе изпълнението и да доведе до промяна в плана за изпълнение, в зависимост от наличните финансови средства.

Логическата рамка на изпълнението има йерархичен характер по отношение на веригата „Цели – Мерки – Дейности“ и хоризонтален характер в рамките на дадената дейност. Всяка дейност е с дефиниран основен „изпълнител“, който реализира или координира реализацията на съответната дейност на общинско ниво. Има конкретно определен срок за изпълнение. Там където е възможно е посочен наличният бюджет или е сума, съгласно предварителна план-сметка. Дефинирани са ясни и измерими индикатори като са посочени желани целеви стойности, с оглед на наличните ресурси към момента: времева рамка, институционален капацитет и финансиране. Всяка дейност е свързана и с конкретни вектори на личностно развитие при децата и учениците. По този начин, планът за действие има седем колони и следния водещ ред:

Цели/ Мерки/ Дейности	Изпълнител/ Партньори	Срок за изпълнение (мм/гггг- мм/гггг)	Финансиране и план- сметка към началото на периода	Индикатори		Вектор/и за личностно развитие
				Описание	Целева стойност	

4.2. Данни и аналитичен доклад

Координацията на изпълнението на Стратегията за личностно развитие на децата и учениците на територията на Столична община (2024-2026) е поверена на Отдел „Образование“ на Столична община. В него е отговорността за събирането на агрегираните данни за реализираните дейности от предвидените изпълнители и заинтересовани страни, въз основа на които да се изготвят аналитичните доклади. С оглед на планираните дейности, данни – текущо и в края на периода – следва да предоставят:

- РУО София-град и Районните администрации – за училищата и детските градини
- ЦПЛР – за реализираните дейности и обхванатите деца и ученици
- ЦСОП – за реализираните дейности и обхванатите деца и ученици
- СОЗ – за реализираните дейности и обхванатите деца и ученици

- РУО, РЦПППО София-град, ЦПЛР – за обхванатите учители, педагози, логопеди, директори и т.н. възрастни, ангажирани с личностното развитие на децата, в дейности за повишаване на квалификацията и компетенциите

Предоставяната от заинтересованите страни информация следва да е систематизирана по унифициран модел с измерими и проверими стойности, които съответстват на предвидените за целта индикатори.

По отношение на всяка една реализирана дейност, аналитичният доклад за мониторинг и оценка трябва да включва анализ на ключовите показатели за развитие, дефинирани от ОИСП, както следва:

- **Уместност** (вкл. оценка на нуждите, приложимост и изпълнимост): оценява доколко наблюдаваните политики отговарят на нуждите на различните заинтересовани страни, доколко е възможно да бъдат приложени в София/България, както и какви са възможните практически подходи при изпълнението на съответните политики
- **Съгласуваност:** Оценява доколко дадената политика е съвместима с останалите публични политики в даденото общество. Показва дефинираните цели и мерки, съобразени ли са с политическия, икономическия, културния и социалния контекст в конкретната ситуация.
- **Ефективност:** оценява доколко са изпълнени предварително поставените цели за промяна на съществуващата проблемна ситуация
- **Ефикасност:** оценява дали и доколко дейностите и политиките са изпълнени с най-малък разход на пари, хора и време
- **Въздействие:** оценява какъв е мащабът на дълготрайното въздействие за заинтересованите страни, включително неочакваните/непланираните ефекти
- **Устойчивост:** оценява възможността успешните политики да се превърнат в трайни публични политики, при намалена необходимост от постоянни допълнителни стимули и средства

4.3. Етика на оценката

Изготвянето на оценката, включително етапите на обработка на първичните данни във вид, подходящ за софтуерен анализ, както и генерирането на агрегирани данни, трябва да стъпва на няколко етични принципа за изследване и оценка, както следва:

▪ **Обективност**

- Посочването на факти е методологически ясно разграничено от субективните съждения на база експертен опит и теоретични допускания.
- Където е възможно, под внимание са взети всички възможни гледни точки и е проверено съответното наличие на данни и мнения.
- Силните и слабите страни на данните и съответно на анализа са обсъдени открито.
- Заключениета и препоръките се изготвят само въз основа на емпирични факти.

▪ **Независимост на екипа за оценка**

- Изследователският екип, който работи по изготвяне на доклада, трябва да има призната експертиза и опит със статистически анализ на данни
- Членовете на екипа не трябва да са свързани лица с представители на Администрацията на Столична община по смисъла на българското законодателство

▪ **Участващо оценяване**

- Проблемите с достъпа до данни и непълнота на обхвата към датата на оценка са обсъждани с възложителя
- Подробната структура на доклада е предварително съгласувана с интересите на възложителя
- Възложителят има възможност да направи коментари и да даде обратна връзка по текста след изготвянето на първоначална чернова на доклада.

▪ **Прозрачност и фокусираност**

- Работните задачи на изследователския екип са ясно и открито формулирани още в заданието на договора.
- Целите са фокусирани върху оценка и предложения за подобряване на образователните политики на Столична община

▪ **Надеждност**

- Обработката на данните и тяхното представяне трябва да следват най-добрите академични практики и професионални стандарти в оценката на големи масиви данни и за анализ на съдържанието

- Резултатите трябва са изчерпателни по отношение на съдържанието на Стратегията и Плана за действие

▪ **Полезност**

- Препоръките трябва да са насочени към това да се подобрят проектите и програмите, изпълнявани от публичните институции в София

- Препоръките трябва да са насочени към това да се подобри събирането на данни за системата за мониторинг, оценка и контрол, така че да се редуцират човешките грешки при боравенето с големи масиви данни.

- Обратната връзка към политически лица и оперативни ръководители на публичните институции трябва да се гарантират, чрез ясното поемане на отговорност от страна на екипа за направените препоръки

▪ **Безпристрастност и защита на интересите на заинтересованите страни**

- Оценката трябва да е изготвена с респект към културното многообразие.

- Изследователският инструментариум и обработката на данните трябва да са конструирани така, че да бъдат чувствителни към достойнството на заинтересованите страни, вкл. де се имат предвид препоръките на УНИЦЕФ за изследвания, основани на големи бази данни, касаещи деца.

- Трябва да е приложен научният принцип „*Primum non nocere*“ (*преди всичко, не вреди!*). Сигурността и правата на лицата, участващи във въвеждането, импорта, експорта и обработката на данни, както и на всички заинтересовани страни трябва да са защитени от процедура по анонимизация и систематично закръгляване на стойностите на микро-ниво.

- Трябва да се спазят всички изисквания към работата с данни, съгласно Регламент (ЕС) 2016/679.

5. Заключение

Стратегията за подкрепа на личностно развитие на децата и учениците на територията на Столична община е разработена съгласно националните приоритети за осигуряване на приобщаващото образование на децата и учениците и предоставянето на обща и допълнителна подкрепа, отразявайки обективното състояние, традициите и спецификата на всяка институция в системата на предучилищното и училищното образование.

Реализирането на стратегията е продължителен, отговорен, последователен и отворен във времето процес, който следва динамиката на промените. Постигането на целите е възможно с обединяване усилията на всички заинтересовани страни, с цел постигане най-добрия интерес за децата и учениците на територията на Столична община.

Цели/ Мерки/ Дейности	Изпълнител/ Партньори	Срок за изпълнение (мм/гггг- мм/гггг)	Финансиран е и план- сметка към началото на периода	Индикатори		Вектор/и за лично развитие
				Описание	Целева стойност	
Специфична цел 1: Осигуряване на възможности за равен достъп до образование и подкрепа на личностното развитие за пълноценно развитие на децата и учениците в Столична община във всички аспекти на обществения живот						
Мярка 1.1. Повишаване капацитета на образователните институции (детска градина, училище, ЦПЛР) за осигуряване на обща подкрепа за лично развитие в системата на предучилищното и училищното образование						
1.1.1. Организиране и провеждане на ранна диагностика на децата и разграничаване на нуждата от обща и от допълнителна подкрепа:	Учителят на децата в групата в партньорство с родителите, психолога или педагогическия съветник, ресурсен учител, логопед или други специалисти при необходимост	Септември 2024г. – януари 2025г. /в зависимост от възрастта на детето/	Не се изискват средства за дейността.	Дял на децата на възраст от 3 г. до 3 г. и 6 мес. от общия брой деца в тази възраст (посещаващи детски градини), на които е проведен скрининг за оценка на развитието Дял на децата на възраст 5 и 6 г. от общия брой деца в тази възраст (посещаващи детски градини и подготвителни групи в училище), на които е проведена оценка и установяване на готовността им за училище	100 % обхват на записаните в ДГ на тази възраст 100% обхват, на първокласниците	Обща подкрепа. В1. Развиване на умения
1.1.2. Провеждане на обучения за Скрининг тест за ранно оценяване на риска от обучителни затруднения при деца от 3 години до 3 години и 6 месеца	РЦПППО	06.2024-09.2026	Не са необходими допълнителни средства	Брой обучени педагогически специалисти	150	Селективна подкрепа. В1. Развиване на умения
1.1.3. Обхващане на децата, потърсили или поучили международна закрила в образователната	Дейност на Регионална комисия за насочване на лица, търсещи или получили	ММ 2024 – ММ 2026	-	Брой училища с насочени лица, потърсили или получили бежански статут или хуманитерен в рамките на международната закрила	В зависимост от броя на лицата, търсещи международна закрила	В1. Развиване на умения В4. Развиване на зрели междуличностни отношения

СТРАТЕГИЯ ЗА ПОДКРЕПА НА ЛИЧНОСТНОТО РАЗВИТИЕ НА ДЕЦАТА И УЧЕНИЦИТЕ НА СТОЛИЧНА ОБЩИНА (2024 – 2026 г.)

ПРИЛОЖЕНИЕ 1: ПЛАН ЗА ДЕЙСТВИЕ

система	международна закрила, за обучение в училищата на град София.			Брой ученици потърсили или получили международна закрила		В5. Утвърждаване на идентичност
1.1.4. Подпомагане грижата за здравето и осигуряване на сигурна и здравословна среда за обучение и възпитание	Столична община		-	Дял на детските градини и училищата (от общия брой детски градини и училища) с изградени съоръжения за достъпност и с подобрена достъпност на физическата среда Дял на детските градини и училищата (от общия брой детски градини и училища) със специално оборудвани кабинети за подкрепа на деца със СОП,		В4. Развиване на зрели междоличностни отношения В5. Утвърждаване на идентичност
1.1.5. Кампани, инициативи и обучения по безопасност на движението	Представител съвет по безопасност на движението		-	Брой/дял кабинети в ДГ	Брой инициативи Брой деца	
1.1.6. Програма „София спортува“ - Програма «Спорт за деца и ученици», Програма «Спорт в района»	СО/ дирекция СМД/ ДГ и училища, РА и малки населени места, СК	2024 г.	Решение № №135/ 25.04.24 г. – обща стойност на Програмата – 800 000 лв.	Брой деца и ученици, обхванати от занимания за физическа активност и спорт в детските градини и в училищата	Над 150 проекта Над 20 000 участници	В1. Развиване на умения (Формиране на потребност и трайни навици за физическа и спортна дейност...)
1.1.7. Програма „Спорт за високи постижения“ –	СО/ дирекция СМД/ училища	2024 г.	Решение № 136/25.04.24 г. – 2 300 лв.	Брой участия на Световни първенства за ученици завоювали първи места	2 отбора с 4 ръководителя – общо 24	В1. Развиване на умения В6. Житейско

СТРАТЕГИЯ ЗА ПОДКРЕПА НА ЛИЧНОСТНОТО РАЗВИТИЕ НА ДЕЦАТА И УЧЕНИЦИТЕ НА СТОЛИЧНА ОБЩИНА (2024 – 2026 г.)

ПРИЛОЖЕНИЕ 1: ПЛАН ЗА ДЕЙСТВИЕ

Подпрограма „Спортна столица“				на финали на ученически игри	участници	целеполагане
1.1.8. Програма „Спорт за високи постижения“ – Подпрограма за развитие на детско-юношеския спорт	СО/ дирекция СМД, СК	04 2024 – 12 2026	Бюджет за 2024 с решение № 138/25.04.24 г. – обща стойност на Програмата – 1 950 000 лв. Бюджетите за 2025 и 2026 се определят ежегодно.	Брой подкрепени проекти Брой обхванати участници	над 120 проекта, на 8 000 участници	В1. Развиване на умения
1.1.9. Подпрограма „Спортна столица“ „Участие на представителни отбори, ученици и младежи от общински структури в международни форуми и кампании;	СО/ дирекция СМД, СК	04 2024 – 12 2026	Решение № 136/25.04.24 г. – обща стойност на Програмата – 200 000 лв.	Брой участия в международни форуми Брой подкрепени отбори Брой обхванати участници	над 10 събития с логистична подкрепа	В1. Развиване на умения В6. Житейско целеполагане
1.1.10. Програма „София – град на младите и активните“	СО/ дирекция СМД, ученически и студентски съвети, младежки организации, читалища, НПО, ЦПЛР, МКЗБППМН към РА и малки населени места	04 2024 – 12 2026	Решение № 137/25.4.24 г. – обща стойност на Програмата – 200 000 лв.	Брой подкрепени проекти Брой обхванати участници	над 3000 участници, над 10 проекта	В1. Развиване на умения Стимулиране на младежката активност...
1.1.11. Реализиране на дейности по превенция на насилието и	“Стъпки заедно” на УНИЦЕФ, реализиран от РЦПППО - София-	01.06.2024-15.06.2026	-	Брой детски градини и училища с реализирани дейности и програми за превенция на насилието	4	В2. Управяване на емоциите В4. Развиване на зрели

СТРАТЕГИЯ ЗА ПОДКРЕПА НА ЛИЧНОСТНОТО РАЗВИТИЕ НА ДЕЦАТА И УЧЕНИЦИТЕ НА СТОЛИЧНА ОБЩИНА (2024 – 2026 г.)

ПРИЛОЖЕНИЕ 1: ПЛАН ЗА ДЕЙСТВИЕ

преодоляване на проблемното поведение	град					междупличностни отношения	
1.1.12. Организиране и провеждане от РУО на работна среща с директори на столични училища и детски градини с висок процент на деца и ученици от различни етнически групи.	РУО	10.2024	-		Брой работни срещи	1	В4. Развиване на зрели междупличностни отношения
1.1.13. Изготвяне на Регионална програма за образователна интеграция на деца и ученици от различни етнически групи.	РУО	10.2024	-		Брой работни програми	1	В4. Развиване на зрели междупличностни отношения
1.1.14. Професионално ориентиране и консултиране и връзка с пазара на труда	ЦПЛР-КОК-София /училища на територията на гр.София	10/23г. 07/24г.	-	финансиране от бюджет на ЦПЛР-КОК-София	Брой ученици, с които са проведени инициативи за кариерно ориентиране на учениците Брой училища, в които са проведени съвместни мероприятия с представители на бизнеса родителската общност за популяризиране на професионалното образование	3000 ученика преминали през обучение по кариерно ориентиране и консултиране 50 училища	В1. Развиване на умения В6. Житейско целеполагане
1.1.15. „Академия за	СО/ дирекция СМД,	ММ 2024	-		Брой безплатни	10 участници	В1. Развиване на

СТРАТЕГИЯ ЗА ПОДКРЕПА НА ЛИЧНОСТНОТО РАЗВИТИЕ НА ДЕЦАТА И УЧЕНИЦИТЕ НА СТОЛИЧНА ОБЩИНА (2024 – 2026 г.)

ПРИЛОЖЕНИЕ 1: ПЛАН ЗА ДЕЙСТВИЕ

ВИЗИОНЕРИ“	младежи	ММ 2026		мотивационни обучителни сесии Брой участници		умения В3. Постигане на самостоятелност и взаимозависимост В6. Житейско целепологане
1.1.16. Насочване на ученици, завършващи и 7 и 10 клас с качествени оценки, за продължаване на обучението им в профили или професионални направления.	РЦПППО – София-град/ партньори РУО София град	05-07.2024	Дейност на регионалния екип	Брой насочени ученици	60	В1. Развиване на умения В3. Постигане на самостоятелност и взаимозависимост В6. Житейско целепологане
1.1.17. Изграждане на капацитет за развитие на програми за емоционална устойчивост, социално-емоционално учене, управление на поведението и други програми за резилиънс, използвайки средствата на изкуствата и спорта	ЦПЛР ЦИКО „София“ ЦПЛР СШ „София“	01.2024-12.2026	План сметка за пилотен проект	Брой идентифицирани нужди на участниците Брой разработени програми Брой обхванати участници Брой създадени екипи Брой обучени учители		В1 В2 В3 В4
1.1.18 Провеждане на семинар "Модели и тяхното практическо приложение в ранното детско	БАЧУ	24/25-25/26		Брой участващи ДГ Брой обхванати учители		В1

СТРАТЕГИЯ ЗА ПОДКРЕПА НА ЛИЧНОСТНОТО РАЗВИТИЕ НА ДЕЦАТА И УЧЕНИЦИТЕ НА СТОЛИЧНА ОБЩИНА (2024 – 2026 г.)

ПРИЛОЖЕНИЕ 1: ПЛАН ЗА ДЕЙСТВИЕ

развитие"						
Мярка 1.2. Подобряване на координацията между институциите при осигуряване на допълнителна подкрепа на деца и ученици, въз основа на оценка на индивидуалните им потребности и стимулираща развитието им						
1.2.1. Осигуряване на детските градини и училищата с екипи за допълнителна подкрепа за деца и ученици със СОП и прилагани методики и техники за обучение и възпитание	РУО			Брой детски градини и училища с екипи за допълнителна подкрепа за деца и ученици със СОП и прилагани методики и техники за обучение и възпитание. <u>ПО ТИП ИНСТИТУЦИЯ</u> Брой психолози Брой логопеди Брой ресурсни учители		В1
1.2.2. Програми и проекти за превенция на противообществени прояви и подкрепа на деца и ученици в различни рискови групи	МКБППМН към СО и районите	01.2024-12.2026	Държавно делегирано ЦКБППМН-МС	1. Брой реализирани програми и проекти за деца и ученици в рискови групи Брой обхванати деца в такива програми 2. Брой реализирани, програми и проекти за деца и ученици с противообществени прояви Брой обхванати деца в такива програми	ГОДИШНО: 75 7500 25 700	В1 В2 В3 В6
1.2.3. Провеждане на	ЦПЛР ЦИКО	01.2024-	-	Брой проведени изяви,		В1: Развиване на

СТРАТЕГИЯ ЗА ПОДКРЕПА НА ЛИЧНОСТНОТО РАЗВИТИЕ НА ДЕЦАТА И УЧЕНИЦИТЕ НА СТОЛИЧНА ОБЩИНА (2024 – 2026 г.)

ПРИЛОЖЕНИЕ 1: ПЛАН ЗА ДЕЙСТВИЕ

изяви на интересите и способностите на децата и младите хора	„София“ ЦПЛР СШ „София“ Столични образователни институции	12.2026		организиран от ЦПЛР и училища Брой проведени изяви на местно ниво Брой проведени изяви на регионално и национално ниво, международно ниво Брой включени участници 3. Брой наградени участници		умения B5: утвърждаване на идентичност
1.2.4. Създаване на програми за ранно откриване на интересите и талантите на децата и разработване на иновативна методология за развитие на деца-таланти	ЦПЛР ЦИКО „София“ ЦПЛР СШ „София“	01.2024- 12.2026	-	Брой зададени пилотни програми Брой идентифицирани нужди у децата и младите хора Брой обхванати участници Брой създадени екипи 4. Брой обучени екипи		B1 B2 B3
1.2.5. Предоставяне на стипендии по реда на Наредба за условията и реда за осъществяване на закрила на деца с изявени дарби	Дирекция СМД, Дирекция „Образование“	01.2024- 12.2026	Държавен бюджет МОН, ММС	Предоставяне на стипендии по реда на Наредба за условията и реда за осъществяване на закрила на деца с изявени дарби Брой подадени заявления Брой одобрени заявления Брой отказани заявления	100 % от одобрените заявления	
1.2.6. Стипендия на кмета на Столична община за ученици, завоювали високи постижения в	СО/ дирекция СМД	05.2024?	42 000 лв.	Традиционно присъждане и връчване на стипендии, на деца и младежи с високи постижения в областта на	246 стипендии	B6

СТРАТЕГИЯ ЗА ПОДКРЕПА НА ЛИЧНОСТНОТО РАЗВИТИЕ НА ДЕЦАТА И УЧЕНИЦИТЕ НА СТОЛИЧНА ОБЩИНА (2024 – 2026 г.)

ПРИЛОЖЕНИЕ 1: ПЛАН ЗА ДЕЙСТВИЕ

областта на спорта по повод 17 май – Деня на българския спорт				спорта, от столични образователни институции - общински, държавни и частни - за олимпийски спортове, за неолимпийски спортове, за атлети, ученици и младежи с увреждания завоювали престижни места		
1.2.7.Годишни награди на фондация "Енчо Керязов"	СМД	ММ.ГГГГ	Съгласно Решение № 521/ 26.07.2018 г. и Заповед на кмета на СО - 2 000 лв.	Ежегодна парична награда на кмета на Столична община/ученик от столично училище /държавно, общинско, частно/, съгласно утвърдена процедура и регламент	1 награда	В6
1.2.8. Предоставящи дейност социални услуги в подкрепа на деца и ученици, съобразно индивидуалните потребности	Дирекция "Социални услуги за деца и възрастни"	2024-2026	ДДД и/ или финансиране от общинския бюджет и/или чрез ЕФ.	Брой функциониращи услуги за деца – по тип на услугата Брой деца, ползватели на услуги в общността		В1: Развиване на умения В4. Развиване на зрели междуличностни отношения В7 Морален интегритет
1.2.9. Сформиране и функциониране на Регионален екип за подкрепа за личностно развитие на деца и ученици със СОП	РЦПППО – София-град, РУО, РЗИ, ДСП, ЦСОП, специални училища	01.09.2024 - 14.09.2026	-	Брой оценки на индивидуалните потребности, брой отлагания от 1 клас, брой насочени към ЦСОП	1500	В1-В7

СТРАТЕГИЯ ЗА ПОДКРЕПА НА ЛИЧНОСТНОТО РАЗВИТИЕ НА ДЕЦАТА И УЧЕНИЦИТЕ НА СТОЛИЧНА ОБЩИНА (2024 – 2026 г.)

ПРИЛОЖЕНИЕ 1: ПЛАН ЗА ДЕЙСТВИЕ

1.2.10. Методическа подкрепа за осигуряване на подкрепяща среда от детските градини и училищата, съобразно потребностите на всяко дете.	РЦПППО – София-град	01.09.2024 - 14.09.2026	-	Брой осъществени методически подкрепи	60	V1-V7
1.2.11. Национален детски конкурс за авторска приказка: „Ще ти разкажа приказка“ Дейности - конкурс, издаване на сборник с наградните творби, церемония по връчване на наградите	Дирекция „Култура“на Столична община	ноември 2024 юни 2025	14 000 лв. От бюджета на Дирекция „Култура“	Конкурсът е насочен към ученици от две възрастови групи: от 9 до 12 и от 13 до 15 години.	Общ брой участващи деца- 349; качество на отличените творби; проследяване на творческото израстване на отличените участници	V1 V6 V7 Насърчава творческия потенциал и уменията на децата да създават литературни творби.
1.2.12. Детски панаир -празник с различни активности за деца	Дирекция „Култура“на Столична община Фондация ИЗИАРТ	1-2 юни 2024	20 000 лв. от бюджета на Дирекция „Култура“	Провеждане на Културен градски фестивал за деца.	Брой ателиета – над 50 Брой участници – 3 000	V1 V6 Развитие на интереса на към историята, науката, изкуствата
1.2.13. Клуб малки откриватели на списание National Geographic KIDS Дейности - творчески работилници, научни експерименти	Дирекция „Култура“на Столична община СББ МЕДИА	18 май 15 септември и 2024	Логистична подкрепа от СО	Национално детско образователно турне – образователни активности в две издания	Брой участници - 500	V1 V6 Развиване на умения в областта на приложните изкуства, развиване на интерес към научни занимания и експерименти

СТРАТЕГИЯ ЗА ПОДКРЕПА НА ЛИЧНОСТНОТО РАЗВИТИЕ НА ДЕЦАТА И УЧЕНИЦИТЕ НА СТОЛИЧНА ОБЩИНА (2024 – 2026 г.)

ПРИЛОЖЕНИЕ 1: ПЛАН ЗА ДЕЙСТВИЕ

областта на химията и физиката, образователни игри и занимания						
1.2.14. Лятна академия за деца и ученици към Национална художествена академия - (ЛАДУ) - 20 ателиета	Дирекция „Култура“ на Столична община Фондация „Пимен Зографски“ на НХА	1-31 август 2024	13 000 лв. от бюджета на Дирекция „Култура	Образователно събитие за деца и ученици с интереси във визуалните изкуства, организиране на обучения от квалифицирани преподаватели.	Брой участници - 900 Постигнати резултати	В1 В6 Развиване на умения в областта на изобразителните изкуства
1.2.15. Международен фестивал за уличен и куклен театър „Панаир на куклите“	Дирекция „Култура“ на Столична община Столичен куклен театър	13-21 септември 2024 г.	План-сметка 80 000 лв. от бюджета на Дирекция „Култура	Фестивал за изяви на творци от цял свят в областта на кукленото и улично изкуство.	Брой зрители 4 000	В1 В6 Развиване на естетически критерии и отношение към театралното изкуство
1.2.16. Предоставяне на достъп до художествена и академична литература на деца и ученици	СТОЛИЧНА БИБЛИОТЕКА	2024-2026		Брой деца с абонаментни карти Брой заемания на книги от деца		В1 В6 В7
1.2.17. Предучилищна школа „любознайко“	НДД	10.2024-05.2025		Брой деца		В1 В6 В7
1.2.18. Международен детски фестивал „Млади таланти“	НДД	04.2024		Брой участващи деца		В1 В6 В7
1.2.19. Международен детски фестивал за православни	НДД	05.2024		Брой участващи деца Брой участващи хорове		В1 В6 В7

СТРАТЕГИЯ ЗА ПОДКРЕПА НА ЛИЧНОСТНОТО РАЗВИТИЕ НА ДЕЦАТА И УЧЕНИЦИТЕ НА СТОЛИЧНА ОБЩИНА (2024 – 2026 г.)

ПРИЛОЖЕНИЕ 1: ПЛАН ЗА ДЕЙСТВИЕ

църковни песнопения и духовни песни „Осанна във висините“						
1.2.20.Международен ученически конкурс „Заедно в XXI век“ за рисунки, песни, стихове, есета, реферати и медийни презентации	НДД	06.2024		Брой участващи деца – по категории на изява		V1 V6 V7
1.2.21.Национален конкурс „Зелена планета 2024“, част от Международен детски екологичен форум	НДД	06.2024		Брой участващи деца – по страни		V1 V6 V7
1.2.22.Национален конкурс „Космосът – настояще и бъдеще на човечеството“	НДД	07.2024		Брой участващи деца		V1 V6 V7
Специфична цел 2: Ефективно посрещане на предизвикателствата на образователния процес и съвременните реалности						
Мярка 2.1. Развитие на човешките ресурси в системата на предучилищното и училищно образование						
2.1.1. Осигуряване на системата на предучилищното и училищно образование със специалисти за обща и допълнителна подкрепа	ЦПЛР-КОК-София в партньорство с училищата на територията на гр. София	10/23г. - 07/24г	4000	Брой обучени педагогически специалисти по теми, свързани с приобщаващото образование Брой реализирани	15 обучени кариерни консултанти 10 обучения на педагогически специалисти,	V1.Развиване на кариерни умения V2.Постигане на самостоятелност V3. Утвърждаване на идентичност,

СТРАТЕГИЯ ЗА ПОДКРЕПА НА ЛИЧНОСТНОТО РАЗВИТИЕ НА ДЕЦАТА И УЧЕНИЦИТЕ НА СТОЛИЧНА ОБЩИНА (2024 – 2026 г.)

ПРИЛОЖЕНИЕ 1: ПЛАН ЗА ДЕЙСТВИЕ

				програми/проекти за сътрудничество между педагогическите специалисти и обмен на добри практики, свързани с приобщаващото образование	които да подпомагат дейността на ниво училище	самооценка. В4.Житейско целеполагане: В5.Развиване на морален интегритет:
2.1.2. Обезпечаване на детските градини и училищата, където няма назначени ресурсни специалисти, със специалисти за оказване на допълнителна подкрепа на децата със специални образователни потребности.	РЦПППО	01.09.2024-14.09.2026	-	Брой детски градини и училища	Според получените заявки	В1 В3 В4
2.1.3. Специфични терапевтични програми за работа с деца със СОП-Сензорна терапия и трудотерапия	РЦПППО	01.09.2024-14.09.2026	-	Брой деца, включени в програмите	80	В1 В3 В4
2.1.4. Програма за ранна интервенция на деца със специални потребности	РЦПППО	01.09.2024-14.09.2026	-	Брой деца, включени в програмата	6	В1 В3 В4
2.1.5. Парична награда за педагогически специалисти,	СМД		-	Еднократна парична награда за педагогически специалисти от столичните училища,		В1 В6

СТРАТЕГИЯ ЗА ПОДКРЕПА НА ЛИЧНОСТНОТО РАЗВИТИЕ НА ДЕЦАТА И УЧЕНИЦИТЕ НА СТОЛИЧНА ОБЩИНА (2024 – 2026 г.)

ПРИЛОЖЕНИЕ 1: ПЛАН ЗА ДЕЙСТВИЕ

класирали на призови места ученически отбори в III и IV етап на Ученически игри				класирали на призови места ученически отбори в Трети и Четвърти етап на Ученически игри, на основание Правила, приети с Решение на СОС		
2.1.6. Организиране и провеждане на работни срещи с членовете на ЕПЛР в ДГ и в училищата	РУО – София –град в партньорство с РЦПППО – София-град	10.2024 – 04.2025	-	Брой работни срещи	2	B1-B7
Мярка 2.2. Оптимизиране на процеса на приобщаване в условията на обучение от разстояние в електронна среда						
2.2.1. Поддържане на потенциала на системата на предучилищното и училищно образование за ОПЕС	ЦПЛР-КОК-София в партньорство с училищата на територията на гр. София	10/23г. - 07/24г.	6000	Брой училища с възможност за ОПЕС Брой обучени педагогически специалисти за работа с учениците при ОПЕС	10 обучени кариерни консултанти	B1
2.2.2. Подобряване на материално-техническата база на образователните институции с цел посрещане на нуждите за обща и допълнителна подкрепа	ЦПЛР-КОК Предстои кандидатстване		Предстои изготвяне на план-сметка	Изготвяне на тръжни документи за кандидатстване		
2.2.3. Осигуряване на технически средства, оборудване и материали за работа	ЦПЛР-КОК		План-сметка: 20 000	1 touch screen 4 компютъра		

СТРАТЕГИЯ ЗА ПОДКРЕПА НА ЛИЧНОСТНОТО РАЗВИТИЕ НА ДЕЦАТА И УЧЕНИЦИТЕ НА СТОЛИЧНА ОБЩИНА (2024 – 2026 г.)

ПРИЛОЖЕНИЕ 1: ПЛАН ЗА ДЕЙСТВИЕ

Специфична цел 3: Подобряване на механизма за междуинституционално сътрудничество и информираност на общинско ниво при осигуряване на приобщаващо образование						
Мярка 3.1. Подобряване на взаимодействието между институциите и организациите, които реализират дейности за приобщаващо образование						
3.1.1. Провеждане на семинари, форуми, кръгли маси и др. по проблеми и добри практики на приобщаващото образование	ЦПЛР-КОК-София/РИО/учища, ученици, бизнес и родители	10/23г. - 07/24г.	2 000	Брой проведени семинари, форуми, дискусии, кръгли маси и други по проблеми и добри практики на приобщаващото образование; Брой и институционална идентичност на участниците (администрация, педагози, академични среди, НПО, бизнес, родители) Брой на проведени семинари за изграждане и функциониране на ЕПЛР в образователните институции; Брой и институционална идентичност на участниците (администрация, педагози, академични среди, НПО, бизнес, родители)	3 срещи и 3 форума като съорганизатори на ЦПЛР-КОК-София с ученици, бизнес и родители 11 кариерни консултанти като участници в събитието с ученици, бизнес и родители 10 срещи-семинари на ЦПЛР-КОК-София за изграждане и функциониране на ЕПЛР в образователните институции; 11 кариерни консултанти като участници в събитието	B1-B7

СТРАТЕГИЯ ЗА ПОДКРЕПА НА ЛИЧНОСТНОТО РАЗВИТИЕ НА ДЕЦАТА И УЧЕНИЦИТЕ НА СТОЛИЧНА ОБЩИНА (2024 – 2026 г.)

ПРИЛОЖЕНИЕ 1: ПЛАН ЗА ДЕЙСТВИЕ

<p>3.1.2. Организиране и провеждане на тренинг с членовете на Регионалния екип за подкрепа за лично развитие на децата и учениците със специални образователни потребности</p>	<p>РУО – София-град в партньорство с РЦПППО – София-град</p>	<p>10.2024 – 04.2025</p>	<p>-</p>	<p>Брой тренинги</p>	<p>1</p>	<p>B1-B7</p>
<p>3.1.3. Консултативен съвет по политиките за младежта към кмета на Столична община /КСПМ/</p>	<p>СО/ дирекция СМД, Студентски/ ученически съвети, младежки организации, НПО</p>	<p>2024-2026</p>	<p>-</p>	<p>Администриране на Консултативен съвет по политиките за младежта към кмета на СО - /КСПМ/</p>	<p>18 членове на КСП и 5-ма наблюдатели</p>	<p>B1-B7</p>
<p>3.1.4. Реализиране на проекта „Хей ръчички“ и инициативата „Литература в жестове“</p>	<p>Дирекция „Образование“; Фондация „Развитие и интеграция“; Директори на училища и детски градини</p>	<p>Учебната 2024/2025 г.</p>	<p>Бюджета на дирекция „Образование“ За 2024 г., в размер до 130 000 лв. без ДДС</p>	<p>Проекта „Хей ръчички“ и инициативата „Литература в жестове“, както и обучение по Български жестов език на комуникативно ниво в 2 училища на територията на СО, включва мероприятия, подпомагащи процеса на приобщаване на глухите деца към обществото, инициативата „Литература в жестове“. Брой детски градини и училища, включени в проекта Брой деца, които са вземат участие в проекта</p>	<p>50 детски градини; 22 училища 1350 деца 500 ученици</p>	

СТРАТЕГИЯ ЗА ПОДКРЕПА НА ЛИЧНОСТНОТО РАЗВИТИЕ НА ДЕЦАТА И УЧЕНИЦИТЕ НА СТОЛИЧНА ОБЩИНА (2024 – 2026 г.)

ПРИЛОЖЕНИЕ 1: ПЛАН ЗА ДЕЙСТВИЕ

3.1.5. Включване на децата, настанени в резидентни социални услуги и ползващи услуги в общността в училищни, регионални, национални и международни спортни събития и форуми; посещения на социални, културни и други извънкласни училищни дейности и мероприятия; провеждане на лагери, екскурзии и творчески ваканции.	Дирекция "Социални услуги за деца и възрастни"	2024-2026	От бюджета на ДСУДВ и от бюджета на социалните услуги	Брой и дял на децата участвали в спортни събития Брой и дял на децата, посетили културни събития (по тип на събитието: театър, кино, концерт, др.) Брой и дял на децата, участвали в екскурзия Брой и дял на децата участвали в летен лагер/зелено училище		В1: Развиване на умения В4. Развиване на зрели междуличностни отношения В7 Морален интегритет
3.1.6. Реализиране на проекти насочени към деца и ученици по столична програма „Социални иновации“	Д"СУДВ" и Д"ИХУПП"	Ежегодно след приемане на решение от ОбС	общинския бюджет	Брой реализирани проекти. Брой обхванати деца и ученици		В1: Развиване на умения/компетентности: интелектуални, физически и междуличностни
Мярка 3.2. Информираност и публичност на дейности и мерки за подкрепа на личностното развитие на деца и ученици						
Дейност 3.2.1. Организиране на форуми, обществени кампании и събития в подкрепа на процеса на приобщаващо образование и за популяризиране на добри практики и	ЦПЛР-КОК-София /училища, ученици, бизнес и родители/	10/23г. - 07/24г.	финансиране от бюджет на ЦПЛР-КОК-София 5 000	Брой организирани форуми, обществени кампании и събития в подкрепа на процеса на приобщаващо образование и за популяризиране на добри практики и резултати от дейности в подкрепа на	3 форума, като съорганизатори на ЦПЛР-КОК-София и ученици, бизнес и родители	

СТРАТЕГИЯ ЗА ПОДКРЕПА НА ЛИЧНОСТНОТО РАЗВИТИЕ НА ДЕЦАТА И УЧЕНИЦИТЕ НА СТОЛИЧНА ОБЩИНА (2024 – 2026 г.)

ПРИЛОЖЕНИЕ 1: ПЛАН ЗА ДЕЙСТВИЕ

резултати от дейности в подкрепа на приобщаващото образование				приобщаващото образование		
3.2.2. Изграждане на Младежки център	ЦПЛР-ЦИКО	06.2024-12.2026	НВПУ: 4,3 млн. лв	Създаден младежки център в кв. Надежда		