



УРБАНИСТИЧНА КОНЦЕПЦИЯ ЗА ГРАДСКО ОБНОВЯВАНЕ
С УЧАСТИЕТО НА МЕСТНИТЕ ОБЩНОСТИ

ЗЕЛЕН
КОРИДОР
НА ЗДРАВЕТО
Надежда, София

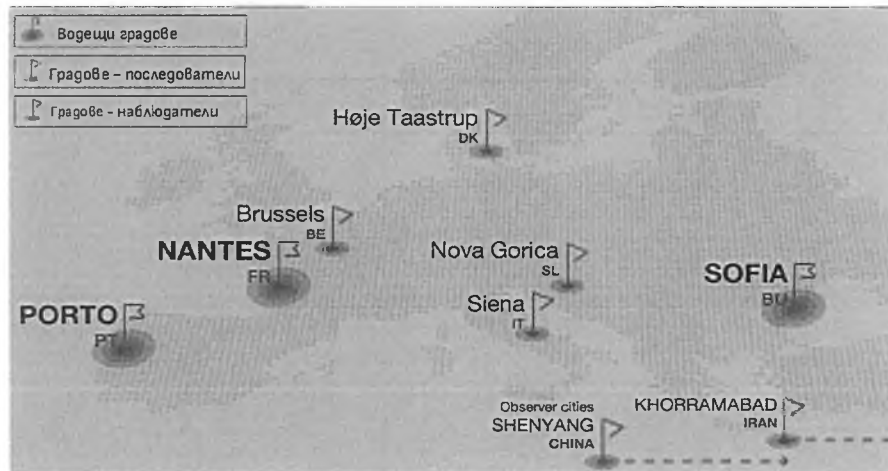
СЪДЪРЖАНИЕ

РЕЗЮМЕ	2
ВЪВЕДЕНИЕ	3
1. УРБИНАТ	3
2. РЕШЕНИЯ, БАЗИРАНИ НА ПРИРОДАТА И КАТАЛОГА ОТ РБП	3
3. УЧАСТИЕ НА ГРАЖДАНИТЕ	4
4. МЕСТЕН ПЛАН ЗА ДЕЙСТВИЕ ЗА ИЗГРАЖДАНЕ НА ЗКЗ	5
ПЛАНИРАНЕ	8
1. ВИЗИЯ	8
2. ОСНОВНИ ЦЕЛИ/ПРИОРИТЕТИ	8
3. СЪПКИ/ЗАДАЧИ	9
ПРОУЧВАНЕ	10
Идентифициране на средствата	10
УРБАНИСТИЧНА КОНЦЕПЦИЯ	12
1. Пространствен модел на коридора	14
2. Фотообиколка на коридора	15
3. Достъпност	16
4. Връзки с обектите на социалната инфраструктура	17
5. ВРЪЗКА СЪС ЗеленаТА система и градски ландшафти	18
6. Пространствени граници	19
7. зона 4	20
8. зона 3	23
9. зона 2	26
10. зона 1	29
11. Включване на гражданите, общностите и бизнеса в процеса на съвместно проектиране и изграждане на ЗКЗ	32
РЕАЛИЗАЦИЯ	33
ВРЕМЕНА РАМКА И ЕТАПИ НА РЕАЛИЗАЦИЯ	33
ФИНАНСОВА РАМКА	33
КОМУНИКАЦИОННА СТРАТЕГИЯ	33
ПРИЛОЖЕНИЕ	34

РЕЗЮМЕ

Столична община (СО) участва като водещ град в проект URBiNAT – „Регенерация и интеграция на непривлекателни градски райони чрез прилагане на социални и екологични решения, базирани на природата“. Проектът URBiNAT е финансиран по схема „Демонстриране на иновативни природосъобразни решения в градовете“ на програма Хоризонт 2020 на Европейския съюз (ЕС) и се изпълнява съгласно решение №601 от 26.07.2018 г. на Столичен общински съвет. Със Заповед № С0А18-РД91-388/26.10.2018 г. на Кмета на Столична община е назначен първоначалния екип за управление и изпълнение на проекта, която е изменяна неколкостранно като актуализираната такава е С0А20-РД91-420/13.11.2020 г.

Проектният консорциум включва още два водещи града - Порто (Португалия) и Нант (Франция) и градове - наблюдатели - Брюксел (Белгия), Хойе Тааструп (Дания), Сиена (Италия) и Нова Горица (Словения), както и научни и неправителствени организации от Португалия, Франция, Италия, Белгия, Словения, Дания, Швеция, Испания и Германия. Координатор е Центърът за социални изследвания към Университет Коимбра, Португалия. Университетът по архитектура, строителство и геодезия (УАСГ) и Асоциацията за развитие на София участват като партньори на СО в проектното изпълнение.



Проектът се фокусира върху обновяването и интеграцията на непривлекателни градски райони чрез прилагане на иновативен каталог от мерки, включващ широк набор от природосъобразни решения в четири области: енергия, вода, зеленина/природа и храна/природа. Основната цел на проект URBiNAT е да подобри градската среда чрез проектиране и реализиране на „Зелен здравословен коридор“ (ЗКЗ)- мащабна базирана на природата иновативна структура, която интегрира множество тематично свързани проекти – инфраструктурни подобекти и „мекі мерки“, които ще осигурят устойчивост и ще мобилизират участници и ресурси за постигане на социална кохезия.

„Зелените коридори на здравето“ се планират и ще бъдат изградени от „водещите градове“ Порто, Нант и София в периода 2020-2023 г. с финансиране от бюджета на проекта. Основните цели на проекта, свързани с устройственото планиране,

проектирането и намесите в градската среда са: а) включването на заинтересованите страни във всички фази на съвместното създаване на Коридора; б) намиране на оптимално трасе на коридора, места на въздействие и публични пространства за намеса в УПИ за озеленяване и други предвиждания с широк обществен достъп между Северен парк и парк Надежда; в) проектиране и изграждане на трасето и РБП до края на четвъртата година от изпълнението на проекта; г) Наблюдение и оценка на въздействието и ползите от осъществяваните намеси.

С доклад №СОА16-ПП00-60-(42)/03.01.2019г. е прието ЗКЗ на София по проект URBiNAT да обхване с основните си инфраструктурни съставки кварталите Толстой, Свобода и Надежда 2, включвайки и пространството на транспортен възел „Надежда“, като направи връзки към съседните квартали и райони, където ще могат да се осъществяват и някои от мерките по проекта.

Реализираните в избрания район „Надежда“ физически елементи (инфраструктурните подобекти) и „меките мерки“, допринасящи за разширяване на социалната основа за тяхното планиране и осъществяване, ще бъдат изследвани и популяризирани в рамките на проекта с цел подобряване условията за живот на гражданите и преодоляване на социалните и екологични предизвикателства. Акцентът на работата на Столична община са проектно-проучвателните, планови и строителни работи, осъществяването на дейностите на „живата лаборатория“ като научен принос ще бъде основно отговорност на УАСГ, но всички съ-партньори за София участват заедно в работата по всяка от задачите.

За да стартира URBiNAT в София с „Живата лаборатория“ и проектно-проучвателните, проектни и след това строителни работи за осъществяване на инфраструктурните елементи на ЗКЗ е необходимо да се конкретизират основните природосъобразни решения, които ще бъдат реализирани. Като тези решения е необходимо да бъдат систематизирани и представени в настоящата обща пространствена концепция за реализация на Зелен здравословен коридор в район „Надежда“. Този „зелен коридор на здравето“ ще бъде градска среда с ново качество, създадена посредством прилагане на природосъобразни решения в градовете, които ще станат „живи лаборатории“ за тестване на новите градски решения.

Концепцията няма задължителна сила, но изяснява пространствените параметрите на поетия от общинските власти дългосрочен ангажимент за намеси в публичното градско пространство на района, насочени към подобряване на качеството на градската среда и създаване на по-добри условия за активно движение и ежедневни физически занимания на всички членове на местната общност. Също така представя кои са целевите групи и предвижда подходящите за тях занимания. Тя дефинира съвместимостта на различните мероприятия – помежду им и с други традиционни и нови дейности, осъществявани в междублоковите пространства на жилищните комплекси.

Успоредно с трайно залаганите възможности за изграждане на основното трасе и неговата обвързаност със зелената система, уличната мрежа и публичните пространства на територията, концепцията ще има отворен характер и ще е в състояние гъвкаво да откликва на променящи се общи за града природни и социално-икономически условия и потребности на общността, както и на възникващи идеи и иновативни решения, чрез промени в набора от функции, физическите елементи и режимите на ползването им.

ВЪВЕДЕНИЕ

1. УРБИНАТ

Проектът УРБИНАТ се фокусира върху регенерирането и интегрирането на периферните, недостатъчно социализирани градски части чрез създаване на иновативен и приобщаващ каталог от решения, базирани на природата (РБП), които да осигурят устойчивост и мобилизират движещите сили за социална свързаност. Интервенциите ще бъдат съсредоточени върху иновативното ползване на общественото пространство, за да се сътворят съвместно с гражданите нови градски, социални и базирани на природата отношения в и между различните квартали. Поставайки си за цел цялостното физическо, психическо и социално благополучие на гражданите, УРБИНАТ ще развие съвместното създаване на зелен коридор на здравето (ЗКЗ) като цялостно новаторско и гъвкаво природосъобразно решение, което от своя страна обединява голям брой микро-РБП, възникващи в процеса на съвместно проектиране с водеща роля на общностите, за да се стимулира екологичната, икономическата и социалната устойчивост и сближаване.

Градовете Порто, Нант и София ще действат като водещи на базата на демонстрирания си опит в иновативното използване на общественото пространство с РБП. Градовете Сиена, Нова Горица, Брюксел и Хое-Тоструп ще споделят и репликират концепциите и методологиите на УРБИНАТ, като действат като "последователи". Всеки град ще бъде подкрепен от местни партньори, асоциации и изследователски центрове, както и от "хоризонтални" центрове, университети и фирми, които свързват градовете. Тези участници заедно ще създадат работна лаборатория, ще осигурят многоканална стратегия за активно гражданство, ще въведат здравословен коридор и каталог на РБП, същевременно осъществявайки мониторинг на въздействията, разпространение на знания и пазарно прилагане на решения като резултати. Заедно те ще формират приобщаваща общност от практики (CoP) в сътрудничество с неевропейски партньори, включително в Китай и Иран, както и с наблюдатели на РБП в Бразилия, Япония, Оман и Китай, създавайки така по-широка основа от практики и международно измерение на проекта.

Партньорите по проекта УРБИНАТ ще допринесат със своя иновативен опит в РБП и ще го използват чрез разнообразни трансдисциплинарни знания, методологии и инструменти като природосъобразни решения, "интелигентни" цифрови инструменти, ангажираност на гражданите, инициативи за солидарност и социална икономика, социални иновации за създаване на стойност, инкубиране и помощ за развитие на бизнеса и изграждане на капацитет плюс платформи за информационно-комуникационните технологии (ИКТ) управление, социалните, икономическите и градските въздействия ще бъдат измервани и възпроизвеждани чрез Обсерваторията на УРБИНАТ.

2. РЕШЕНИЯ, БАЗИРАНИ НА ПРИРОДАТА И КАТАЛОГА ОТ РБП

Решенията, базирани на природата (РБП) е нова концепция, определена като действия, вдъхновени от, подкрепени или копирани от природата (Cohen-Shacham et al., 2016; EC, 2015), които:

- внедряват различни природни характеристики и процеси по ресурсно ефективен и устойчив начин;
- са адаптирани към местните системи в различни пространствени мащаби, предефинирайки ролята на природата в градска, селска и природна среда; и
- посрещат редица социални, екологични и икономически предизвикателства като водят до множество ползи, подкрепящи устойчивото развитие и устойчивост.

Използването на РБП като термин е определен в началото на 21 век и като впоследствие е възприет от някои световни институции. В началото фокусът е бил поставен върху екосистемни инициативи, насочени към опазване на биологичното разнообразие и управление на околната среда (Eggermont et al., 2015). Постепенно са включени и икономически и социални съображения, насочващи към по-нататъшни изследвания на екосистемните услуги. Чрез този интегриран подход е призната ролята на природата за подобряване на здравето и благосъстоянието, като същевременно насърчава растежа и създаването на работни места. От 2013 г. РБП се приема широко като термин и е внедрен в политиката на ЕС в областта на научните изследвания и иновациите, като по този начин насърчава взаимодействието между природата, обществото и икономиката (Cohen-Shacham, 2019).

Политиката на ЕС в областта на научните изследвания и иновациите относно РБП и връщането на природата в градовете има за цел да позиционира ЕС като лидер в "иновациите чрез природата" за по-гъвкави и устойчиви общества. Природосъобразните решения са насочени към теми като изменението на климата, осигуреността от водата и храната, човешкото здраве и управлението на риска от бедствия.

Проектът Урбинат се стреми да допринесе за европейското лидерство в прилагането на решения, базирани на природата, най-вече чрез разработване на Каталог от РБП.

Зеленият коридор на здравето, с персонализиран каталог на РБП, е съвместно създаден и съвместно планиран за водещите градове и градовете-последователи, при тестване на иновативен и приобщаващ градски модел за регенериране на периферните райони. Каталогът съдържа технологични и териториални решения, осъществявани чрез общностно участие и основани върху социална и солидарна икономика; от него гражданите заедно ще изберат подходящите за тях решения, чрез които заедно да се изгради местния ЗКЗ.

КАТАЛОГ ОТ РЕШЕНИЯ, БАЗИРАНИ НА ПРИРОДАТА



При избора на РБП, подходящи за местните условия и социални нагласи се разработиха критерии за избор с цел оптимизиране на списъка от възможни имоти, приоритизиране на инвестициите и постигане на синергичен ефект след реализацията на намесите. Процесът за избор на имоти включи многокритериална оценка за предварителен и окончателен избор на имоти, предварително и междинно съгласуване на оценката в рамките на местната диагноза и окончателен избор на имоти в рамките на еталите от съвместния избор на РБП.

3. УЧАСТИЕ НА ГРАЖДАНИТЕ

Съдържанието на проект УРБИНАТ е свързано с обновяването на периферните жилищни квартали чрез териториални и технологични РБП, активиране на методи и подходи за включване и интеграция на гражданите в процеса на съвместно създаване на „Коридора на здравето“ – мащабна базирана на природата иновативна структура, която интегрира множество териториални мерки – консенсусно определени и изпълнени с участието на различни заинтересовани страни.

Процесите на участие са от ключово значение за насърчаването на ангажираността и включването на заинтересованите страни и гражданите, както и за стимулирането на техните предложения и прилагането на РБП. УРБИНАТ активизира ангажираността на гражданите, като мобилизира разнообразни платформи, като например физически структури, цифрови мрежи и пространства за публична дискусия и ангажираност. Също така обхваща и разнообразие от реалности и контексти в рамките на градовете на проекта – водещи и последователи. Концепцията за платформа за

участие при избор и реализация на РБП се използва като общ термин за покриване на разнообразието от приобщаващи и иновативни процеси, които УРБИНАТ ще активира, чиято основна цел е ангажираността на гражданите в подкрепа на РБП.

Участието в проектирането е основен подход при постигането на нови модели на градско развитие, а процесът и методите на съзидателно мислене (design thinking), подкрепят създаването на ЗКЗ с РБП.

Първоначалните стъпки за включване на граждани, организации и институции в София от двата местни екипа (СО и УАСГ) на УРБИНАТ бяха насочени към популяризиране на проекта, като същевременно се идентифицират потенциално заинтересовани страни и участници, които биха имали желание да се възползват от проекта, но също така способни да допринесат за бъдещото му развитие. Картографирането на местната култура на участие и предприетите дейности за изграждане на споделена визия за съвместно разработване и прилагане на здравословен коридор включи провеждането на семинари, официални и неформални срещи и интервюта.

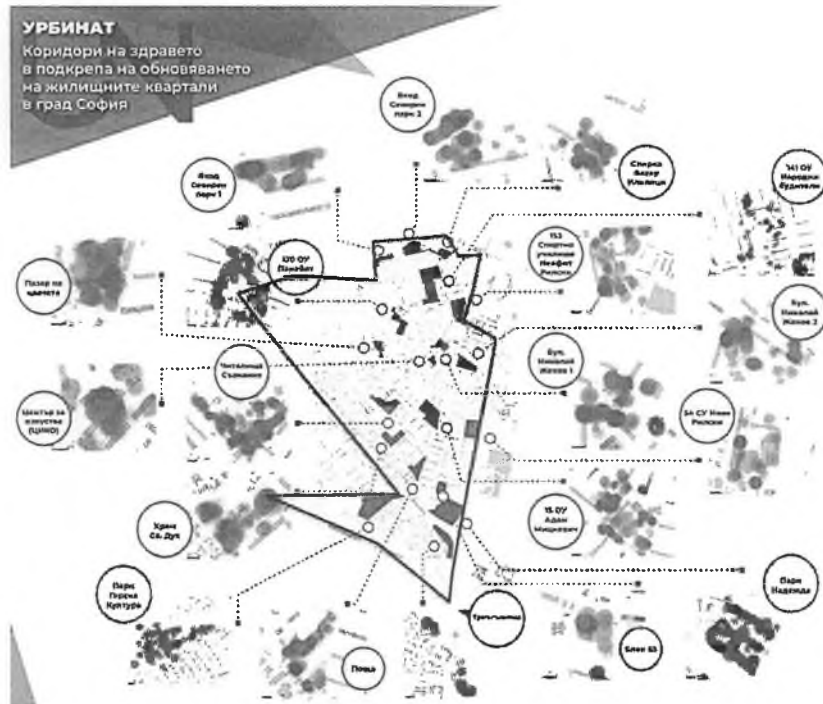
От самото начало на проекта бяха предприети важни стъпки за ангажиране на политиките, вземащи решения, както и административния персонал от Столична община и район „Надежда“ в дейностите по проекта. Това беше сметено за стратегически важно, за да се минимизират допълнителните рискове, свързани с бюрократичните бариери, да се съкратят сроковете на процедурите и да се намалят потенциалните недоразумения на оперативното ниво.

Освен официалните и неформални срещи, състояли се през януари 2019 г., теренната работа, организирана и осъществена от местната работна група (УАСГ, екипа на СО и представители на районната администрация на „Надежда“), доведе до провеждане на поредица от работни срещи, насочени към създаване на полезни взаимодействия с други текущи инициативи и начални събития за стартиране на процеса на съвместен избор и проектиране между януари и октомври 2019 г. се състояха следните събития:

- Три семинара с организации с нестопанска цел, местни сдружения и представители на местната администрация (по време на срещата на международния Консорциум в София през януари 2019 г.);
- Пет посещения за наблюдение в района на изследване през различните сезони;
- Едно публично начално събитие в Общинския институт за култура „Надежда“.

В рамките на по-широката методология за картографиране на поведението и културата на участие бяха приложени набор от методологии, техники и подходи, включително:

- Три фокус групи на място;
- Една дискусия на фокус група за потенциалното използване на термалната вода;
- Дейност по картографиране на културата и субективна география;
- Задълбочени полуструктурирани интервюта;
- Разходка, комбинирана с мотивационни полуструктурирани интервюта и фото гласова активност;
- Мотивационно интервюване;



Местната култура на участие се оценява като сложна характеристика с възможни множество форми на проявление и множество интерпретации. Картирането на културата на участие в началния етап на УРБИНАТ беше насочено към изследване на настоящото взаимодействие и съвместни практики на местните хора, за да се оцени потенциалът за ефективни процеси, ръководени от общността, които допълнително да насърчат съвместното създаване. Чрез използваните методи за анализ се констатира, че хората в район „Надежда“ ценят живота на общността си; те се интересуват от текущите социални процеси и им е приятно да участват в съвместни действия; хората са много активни, когато обсъждат особеностите на изградената среда и възможните намеси в нея; те споделят своето уважение към традициите, но също така демонстрират своя творчески потенциал и своята отвореност за иновации.

4. МЕСТЕН ПЛАН ЗА ДЕЙСТВИЕ ЗА ИЗГРАЖДАНЕ НА ЗКЗ

Предвиденият местен план за действие за изграждане на ЗКЗ е инструмент за подпомагане на управленските решения на местно/общинско ниво в краткосрочна и средносрочна перспектива, разработван въз основа на широко участие на живеещите и работещите в район Надежда. В този смисъл той има за цел да обвърже стратегическото и оперативното ниво на градско планиране. Неделими части от него са две групи действия,

свързани с: (а) проектиране на физически елементи в градската среда с участие на общностите, и (б) ясно регламентирани управленски решения на местно ниво за осъществяване на инициативите. В него ще бъдат посочени последователността на предприеманите действия, ангажираните в тях институции/участници, и системата за наблюдение и оценка на постиганите въздействия върху средата и върху моделите на поведение на участниците в краткосрочен и средносрочен план.

Градските политики, отнесени към проектните цели са определени и развити в поредица от стратегически документи, планове и програми. Допълващи многообразието от планови инструменти, документите в процес на разработване и актуализация подкрепят идеите, залегнали в планирането на ЗКЗ. Целите на проекта са в съзвучие със значителна част от действащите общи, рамкови и дългосрочни цели на стратегическите и тактическите документи, както и с предвидените конкретни намеси. Паралелното им съществуване е обусловено от националното законодателство, международните споразумения, условията за финансиране или от гражданските и пазарните очаквания. Част от плановите инструменти са ресурсно обезпечени, но за голяма част от тях няма изрично осигурени финансови средства. Важно условие за постигане на синергия са и ангажиментите на СО да осъществява планово инвестиции във възстановяване и развитие на елементите на градската среда и благоустройство. Планът има най-пряко отношение и е напълно съгласуван с Интегрирания план за градско възстановяване и развитие (ИПГВР) 2014–2020, План за интегрирано развитие на СО (ПИРСО) 2021–2027, ежегодните инвестиционни програми на СО, предвижданията на Общия устройствен план (ОУП) и одобрените в периода 2013–15 г. подробни устройствени планове (ПУП) в обхвата на разработката. Планът се базира на стратегическите и се съобразява с териториалните измерения на ИПГВР като доразвива фокуса за здравето и по същество представлява интегрирана териториална инвестиция (ИТИ).



Основни стъпки за осъществяване на местния план за действие

Жизненият цикъл на проекта обхваща сравнително дълъг период от време, в който едновременно се засъщават програмни периоди и хоризонти на действие на планови документи, сменят се политически мандати на държавно и местно ниво на управление, вземащи политически решения и водещи експерти от общинската администрация.

Основната цел на проекта УРБИНАТ е да подобри градската среда чрез проектиране и реализиране на ЗКЗ. За постигане на тази цел ще се осъществят следните стъпки:

1. Съвместен избор на подходящи РБП за изграждането на ЗКЗ в район „Надежда“, консенсусно определени и изпълнени с участието на различни заинтересовани страни;
2. Съставяне на настоящата концепция за изграждане на ЗКЗ, включваща съвместно избраните РБП и тяхната териториална локализация, местен план за действие, обща времева и финансова рамка и основни етапи на реализация;
3. Популяризиране и обсъждане с всички заинтересовани лица на възприетата концепция за изграждане на ЗКЗ;
4. Провеждане на обществена поръчка за съвместно проектиране и стоицелство на ЗКЗ – на трасето и избраните РБП;
5. Съвместно проектиране и изграждане на ЗКЗ и започване на периода на мониторинг, оценка и наблюдение.

София като „водещ град“ следва да защити признанието на постиженията чрез включването на вече приложени във другите градове добри практики в общ каталог, но от друга страна следва непрекъснато да доказва капацитет за прилагане на определената от проекта методика и да реализира успешно ЗКЗ в рамките на 4 години (до средата на 2022 г.), а през петата – да измери въздействията от приложените РБП с оглед разпространение на резултатите и формулиране на препоръки за прилагането на методичния подход на проект УРБИНАТ в градовете „последователи“. Местните избори през 2019 и утежнената обстановка около COVID 19 през 2020 г. наложиха удължаването на този срок с половин година.

ОБХВАТ НА ПРОУЧВАНЕ, РАЙОН НАДЕЖДА



ПЛАНИРАНЕ

1. ВИЗИЯ

ВИЗИЯ ЗА РАЗВИТИЕТО на публичните пространства и ролята на зеления коридор на здравето в район „Надежда“

Проект УРБИНАТ е съвместно начинание, което предвижда нова рамка за взаимодействие между граждани, неправителствения сектор, представители на бизнеса, академични учреждения, местната власт и паневропейски партньори в името на преосмисляне на градската среда чрез поредица природно-базирани намеси в пространството. Проектът инициира широк обществен дискурс за цялостната посока на развитие на район „Надежда“, като има за цел да постави началото на процеса по изготвяне на гъвкава обща визия за бъдещото му. Обмяната на идеи и опит между всички участващи пряко и косвено в проекта спомага за максимална синергичност. Посредством обстойно изследване на спецификите на местния контекст, УРБИНАТ се фокусира върху изграждането на пешеходно свързване на структуроопределящите елементи от зелената тъкан на района – Северен парк и парк „Надежда“. С четирите основни зони за намеси по протежението си, ЗКЗ ще бъде пилотен маршрут, който да илюстрира потенциала на алтернативни модели за градско развитие. Процесът на съвместни Съвместното проектиране и реализация е гарант за качествена промяна в отношението на гражданите към средата около тях, което ще позволи добрите практики да бъдат широко разпространени и отвъд границите на УРБИНАТ.

Зеленият коридор на здравето е „зелена връзка“, проектирана като пешеходна пътека в публичното градско пространство, която свързва кварталите помежду им и с околната градска тъкан. Той свързва различни РБП, разработени от партньорите по проекта и предложени в каталога. По този начин се фокусира вниманието върху качеството на живот на гражданите, свързано с енергията, водата, храната, природата, придвижването, участието, промените в поведението, дигиталната демокрация, социалното сцепление и солидарната икономика. Здравословният коридор ще бъде планиран и изграден като се изпробва иновативна и приобщаваща методика за обновяване на избраните периферни квартали. Създаването на ЗКЗ чрез прилагане на РБП ще се осъществи по пътя на творческото мислене и прилагане.

2. ОСНОВНИ ЦЕЛИ/ПРИОРИТЕТИ

Зеленият коридор на здравето е "зелена връзка", проектирана като пешеходен маршрут/ направление в общественото пространство, за да се интегрират по-добре кварталите в градската структура. Коридорът интегрира и обвързва разнообразни РБП, разработени от партньорите по проекта чрез развитие на каталога с РБП, както и на подходящи методи и инструментариум за мониторинг и оценка. Това ще бъде постигнато чрез съсредоточаване върху благосъстоянието на гражданите във връзка с енергията, водата, храната, природата, мобилността, участието, поведенческите промени, цифровата демокрация, социалното сближаване и икономиката на солидарността.

Базирайки се на основните цели и подходи, залегнали в осъществяване на проект УРБИНАТ и отчитайки иновативните практики в планирането и реализацията на градските проекти е определено мотото на Визията към настоящата концепция за изграждане на ЗКЗ – „Съвместно градим „Надежда““.

Визията на концепцията е насочена към изграждането на зелени връзки, осмислянето, споделеното изграждане и ползване на публичните пространства. Очаква се включването на гражданите в създаването на жизнено публични пространства да даде принос за преодоляването на фрагментацията чрез премахване на физическите и символични бариери пред ползването им, опазването на околната среда и поддържането на междублоковите пространства.

Концепцията за изграждане на ЗКЗ има три основни задачи, отговарящи на три типа действия:

На местно ниво: да засили социалното сцепление чрез активирането на „живи лаборатории“ и въвличането на активни общности;

На хоризонтално ниво: да постигне нови модели на градско обновяване чрез създаване на иновативно публично пространство, концепцията за ЗКЗ и каталог РБП;

На ниво Европейски съюз: мониторинг, разпространение и пазарно възпроизводство на придобитото и споделено знание.

Концепцията за изграждане на ЗКЗ интегрира два иновативни процеса на въвличане на гражданите в съвместно диагностициране, проектиране, изпълнение и наблюдение на природно базирани решения чрез здравословните коридори. Тези процеси се организират въз основа на взаимодействието с гражданите чрез приобщаващ и етичен диалог по време на проекта и след приключването му.

Здравословният коридор за София ще обхване части от ж.к. Толстой, ж.к. Свобода, ж.к. Надежда 2 между възел Надежда/ парк Надежда и Северен парк, където могат да се приложат всички задължителни елементи и изисквания на проекта УРБИНАТ.

Различни РБП ще се насочат по протежение на ЗКЗ, създавайки "зелен иновативен и интеграционен район", чрез който да се подобри видимостта на решенията и да се увеличи максимално въздействието на всяко от тях. Всяко решение ще бъде персонализирано и ще бъде наблюдавано, за да се оцени въздействието му върху повишаването на физическото, умственото и социалното благополучие на гражданите, социалното сближаване на кварталите и намаляването на престъпността и разходите за сигурност по измерим начин.

В хода на проекта партньорите на УРБИНАТ ще се стремят активно да разпространяват разработките на проекти, както и свързаните с тях резултати от оценката. Дейностите по разпространение и комуникация ще имат за цел да генерират взаимодействия и публичност относно целите на ЗКЗ и да използват резултатите си

чрез различни материали, инструменти и канали (уебсайт, бюлетин, рекламни материали, социални медии, статии). Ще се изградят и мрежи, ще се организират събития и конференции, за да се достигне и повлияе на сегментирана и по-широка аудитория. Сегментираните аудитории ще обхващат различни заинтересовани страни в Европа и други региони, включително гражданите и местните общности, местните власти, политиките, научните общности, както и съответните международни мрежи, корпоративни участници и отделни групи.

УРБИНАТ ще обедини реализираните в партньорските градове проекти в „Зелен здравословен европейски коридор“, в който ще се наблюдава въздействието на отделните проекти, ще се разпространяват и маркетират постигнатите резултати, в съответствие със следните цели:

1. Постигане на нови модели на градско развитие, свързани с прилагане на РБП.
2. Подобряване на условията на живот и постигане на социално сближаване в европейските градове в контекста на устойчивото развитие.
3. Принос за глобалното популяризиране използването на природосъобразни решения в градовете въз основа на иновативни практики на ЕС.

3. СЪПКИ/ЗАДАЧИ

за постигане на основните цели/приоритети;

С цел постигане на концепцията за изграждане на ЗКЗ в район „Надежда“ е необходимо да се изпълнят следните задачи:

- конкретизация на обхвата на местния Зелен коридор на здравето, където трябва да се постигне максимална синергия с други успоредно реализиращи се проекти от интегрирани териториални инвестиции (ИТИ);
- местно детайлно изследване, диагностициране и мониторинг в т.нар. Жива лаборатория, за интегриране на научни методи и постижения в практиките на пространствено планиране на СО;
- процес на широко многостранно участие на всички заинтересовани страни в процеса по прилагане на нови модели на градско приобщаващо обновление. Развитие на средата, чрез генериране на идеи и реализация на взаимно подсилващи се иновативни проекти;
- подобряване условията на живот и социалното сближаване, с новаторска, по-широка и холистична концепция за устойчивост;
- фокусиране върху РБП, както от „високотехнологичен“, така и от социален тип, определени в Каталога на РБП;
- ползване и прилагане на иновативния опит на другите партньори - градовете и научни институции.



ПРОУЧВАНЕ

ИДЕНТИФИЦИРАНЕ НА СРЕДСТВАТА

- Определяне на подходящи РБП, чрез които да се постигнат задачите

През ноември–декември 2019 г. беше проведена анонимна анкета сред 400 жители от кварталите „Триъгълника“, „Толстой“, „Свобода“, „Надежда 2“ и „Надежда 4“, полагащи в пространствения обхват на разработвания от проект УРБИНАТ ЗКЗ. Сред участниците в анкетата бяха равностойно представени мъже и жени, хора от различни възрастови групи и с различно образование, жители с различна продължителност на обитаване в кварталите.

В периода май–септември 2019 г. изследователският екип от УАСГ проведе интервюта с ученици от 8 до 12 клас на 153 Спортно училище „Неофит Рилски“ и представители на районната администрация, 10 полу-структурирани интервюта и 3 фокус групи с общо 20 участника от различни възрастови групи. Беше извлечена информация за отношението на жителите, учениците и служителите в районната администрация към изградената среда, мотивите за (не)ползване на публичните пространства, визията за тяхното бъдеще и предизвикателствата, свързани с поддържането им.

Резултатите от проведените изследвания на нагласите на жителите на район „Надежда“ сочат, че хората дават много висока оценка на наличието и достъпа до зелени площи, степента на задоволеност с обекти на общественото обслужване и достъпа до градски транспорт. Обединяват се около необходимостта опазването на естествената природна среда, в това число: почви, растителност, биоразнообразие, води, подобряване управлението на отпадъците и повишаване качеството на атмосферния въздух. Очакват да бъде подобро състоянието на уличната мрежа и най-вече състоянието на пешеходната и велосипедната инфраструктура.

Темите, които обединяват по-голяма част от гражданите, включват определени нейни характеристики на средата. Дискусионните и конфликтни теми засягат процесите в нея. Те са изведени от проведените работилници.

Един от основните конфликти е свързан с условията и практиките за придвижване. Той е многопластов и засяга всички групи участници. За правото на повече пространство в градската среда спорят:

- Пешеходци и автомобилисти
- Велосипедисти и автомобилисти
- Велосипедисти и пешеходци

Конфликтът се задълбочава, когато се прибави и спорът за „правото на паркиране“ на личните автомобили, включително и върху зелени площи, и недостига на паркоместа в кварталите.

Друг силно изявен конфликт се проявя при настъпваща промяна на функции в градската среда. Част от хората реагират много остро срещу промяната, особено ако тя включва отнемане на блага, които са били налични преди и фаворизира права на едни граждани, за сметка на други: зелена площ се застроява; детска площадка се превръща в паркинг; едноетажна къща се заменя от многоетажна кооперация и това отнема гледката

и натоварва средата с нови хора и процеси; зелена площ се превръща в игрище, което замърсява светлинно, неговите ползватели генерират шум и отпадъци. Този конфликт се задълбочава, когато новите функции са причина за навлизане на различни от доскорошните и/или външни ползватели. Ако подмяната на функции изглежда, че се случва тихомълком, недоверието у гражданите расте.

През март 2020 г. бяха проведени редица работилници с експерти с цел определяне на приложимостта на различните РБП в първоначалния вариант на Каталога от РБП, съставен от всички партньори и международния консорциум.

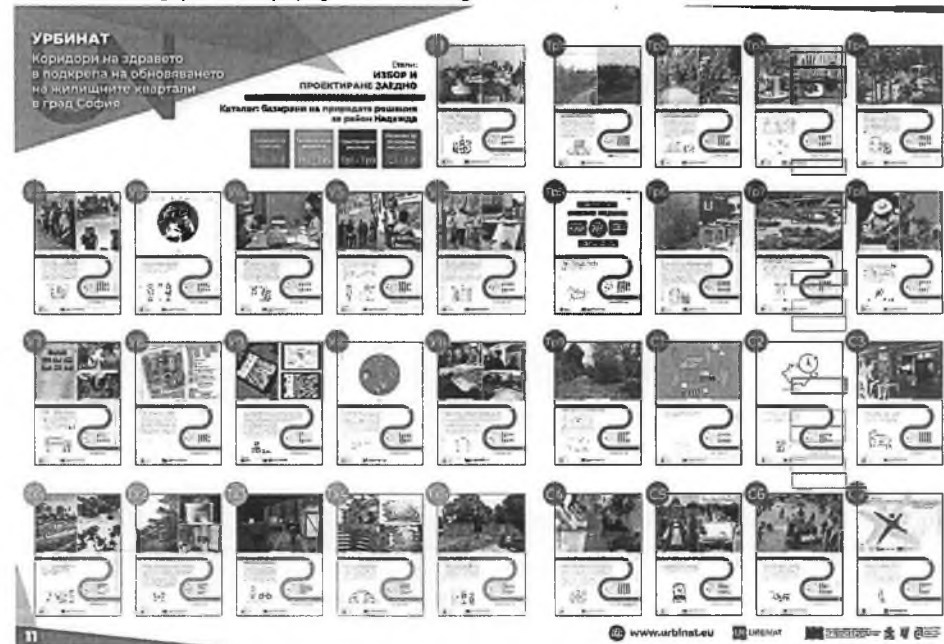
През юни 2020 г. се проведе двуседмична изложба с откриващо събитие за запознаване на общността с резултатите от Местната диагностика, проведена от академичния партньор на СО – УАСГ.

През месеците юли, август и септември бяха проведени един уебинар и четири работилници в четирите предложени локации за осъществяване на основните РБП като част от процеса по съвместен избор на трасе и решения за реализация на ЗКЗ.

Интензивната работа с гражданите от кварталите на УРБИНАТ показва, че сред тях има хора, които откликват с готовност на поканата да се включват в дейности свързани с градската среда. Наблюдението на процесите в средата добавя и увереност, че гражданите са активни и създават условия за комфортното си пребиване в нея чрез локални намеси, касаещи благоустройството и обогатяване на градското обзавеждане.

От друга страна, съществува нагласа, че „Общината“ следва да се грижи за всичко с града, включително и за вземането на решения, за благоустройството и за поддръжката.

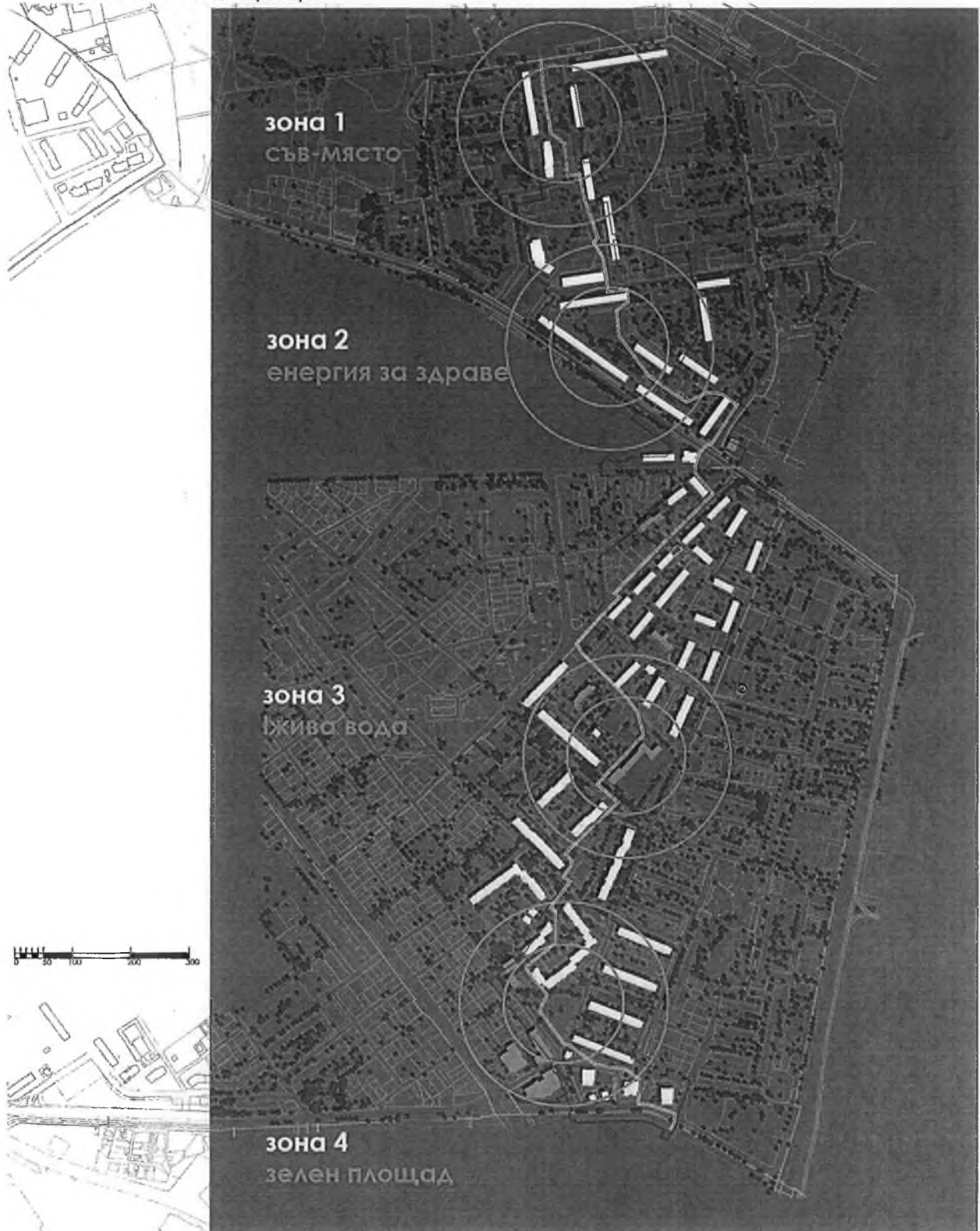
Решенията базирани на природата – обсъждани с местната общност



- Определяне на наличните финансови ресурси – основният източник на финансиране за осъществяване на дейностите по реализиране на Концепцията за ЗКЗ е бюджета, определен по проекта. В процеса на работа ще се търсят и допълнителни източници като бюджет на Направление „Архитектура и градостроителство“, бюджета на район „Надежда“, както и финансиране от бизнеса и неправителствения сектор.
- Определяне на човешките ресурси – местното население, районната администрация, експертите, включени в екипа по управление и изпълнение на проекта Урбинат на Столична община, бизнеса и т.н.

За посрещане на предизвикателствата, свързани с интегрирането на иновация в процеса на градско управление каквато е съвместното проектиране и изграждане на ЗКЗ, се предвижда създаването на нова форма на официална ангажираност в процеса по осъществяване на Концепцията за ЗКЗ, в която да участват граждани, политици, администрация, научни работници и практики. Тази структура във варианта на Софийския ЗКЗ ще е сформирването на Консултативен съвет към проекта УРБИНАТ.

УРБАНИСТИЧНА КОНЦЕПЦИЯ



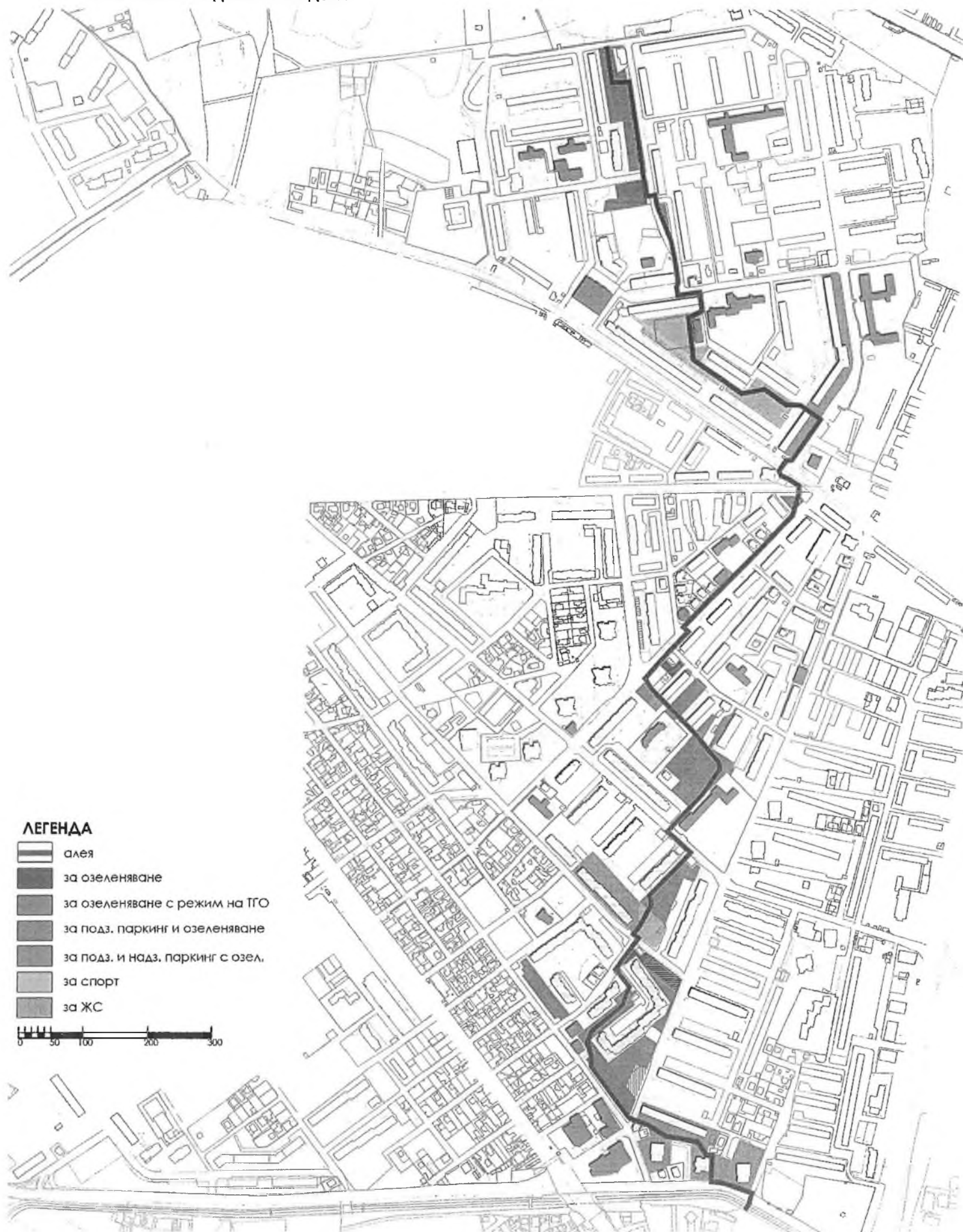
КОНЦЕПЦИЯ - зони за концентрирани намеса
Зелен коридор на здравето
ж.к. Надежда, София

Очаквани резултати

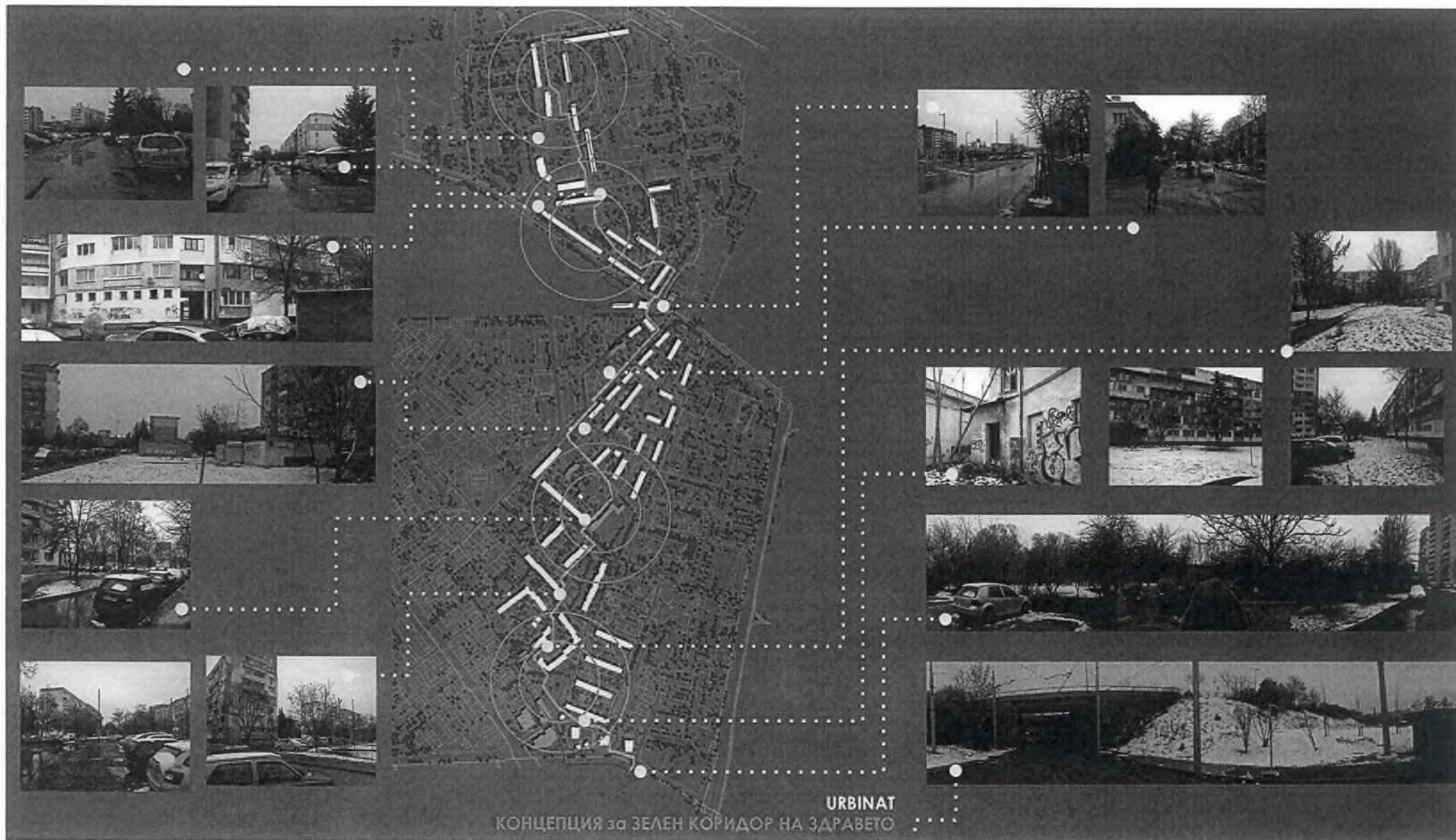
Основните резултати, които се стремим да бъдат постигнати след реализацията на планираните дейности и стъпки за проектиране и изграждане на ЗКЗ съвместно с участието на всички заинтересовани страни са следните:

- изграждане на пространствена връзка между Парк Надежда и Северния парк като мрежа, свързваща различни РБП, като социално-икономическа мрежа, обединяваща различни общности и различни възможности за реализиране на пазарно базирани потенциали и синергии, произтичащи от прилагането на РБП, като арена за промяна на възприятията, нагласите, поведението, начина на живот и философията на живота;
- надграждане и постигане на синергия с вече заложените в редица планови документи мероприятия, разширявайки териториалния обхват на вече започнатия процес за популяризиране на града като „Град за хората“, като се вземат предвид и реализираните инвестиционни инициативи от общинската администрация;
- постигане на консенсус и внедряване на иновации в политиката на управление на публичните пространства в сложната палитра от интереси на различните ползватели и заинтересовани страни;
- установяване на практика на процес на участие на местните общности при идентифициране и намиране на решения за удовлетворяване на разнообразните нужди на общностите и специфичните целеви групи в кварталите Триъгълника, Надежда 1, Надежда 2, Толстой и Свобода чрез тясно сътрудничество с местните общински органи;
- насърчаване на пешеходната мобилност като ключов двигател за обновяване на градските пространства;
- подобряване на качеството на публичното пространство, включително благоустройство, поддръжка, подобрена достъпност за всички граждани и предоставяне на възможности за многофункционалност чрез инструментите, предлагани от градския дизайн, ландшафтната архитектура и архитектурния дизайн;
- разработване и установяване на съвместен, интегриран и систематичен модел, който включва местни участници и заинтересовани страни от града (НПО, институции, мрежи) в процеса на съвместно създаване на ЗКЗ и прилагане на РБП;
- интегриране на нови бизнес модели, които правят активното население, обществените стоки и местните капиталови сектори печеливши.

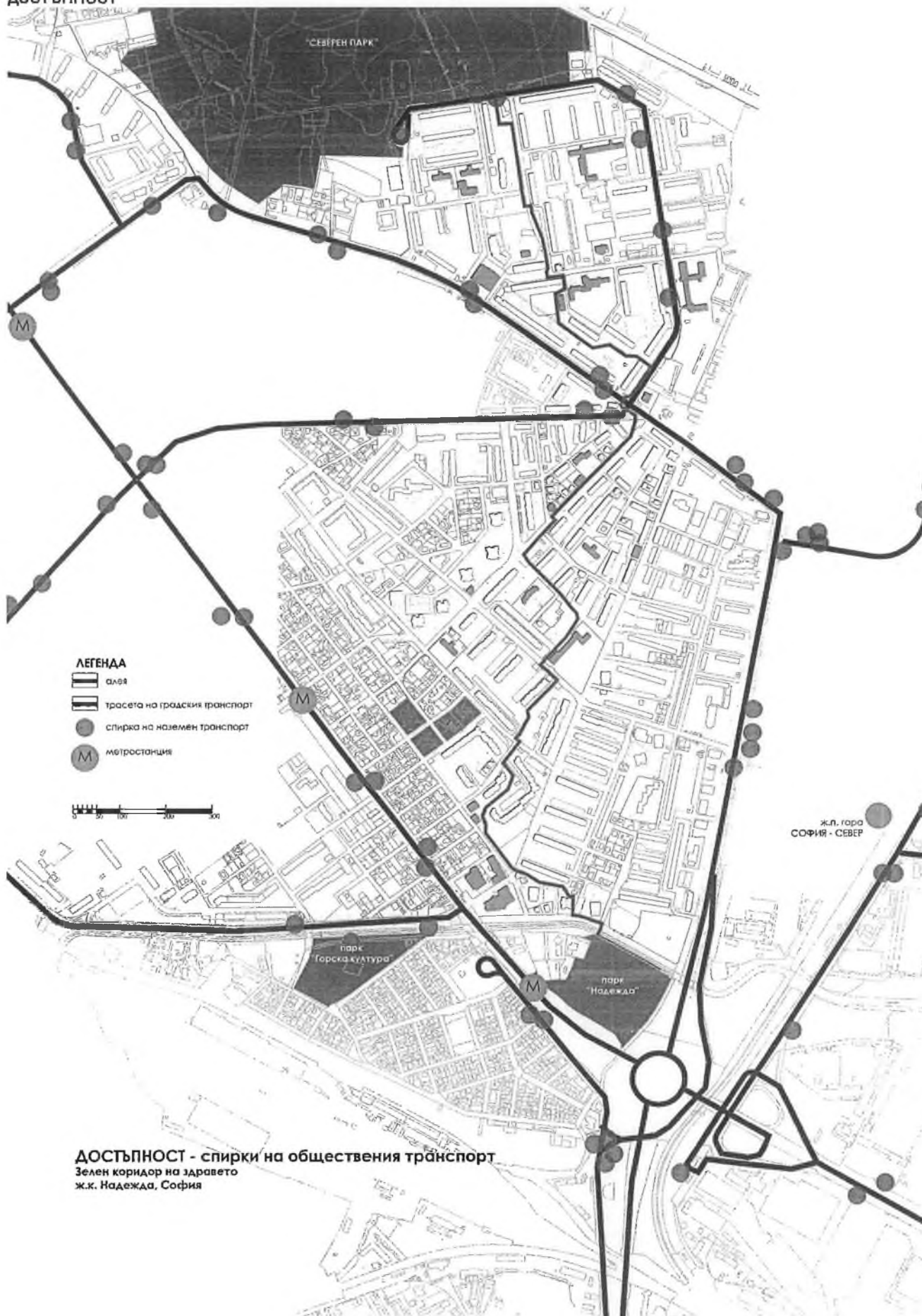
1. ПРОСТРАНСТВЕН МОДЕЛ НА КОРИДОРА



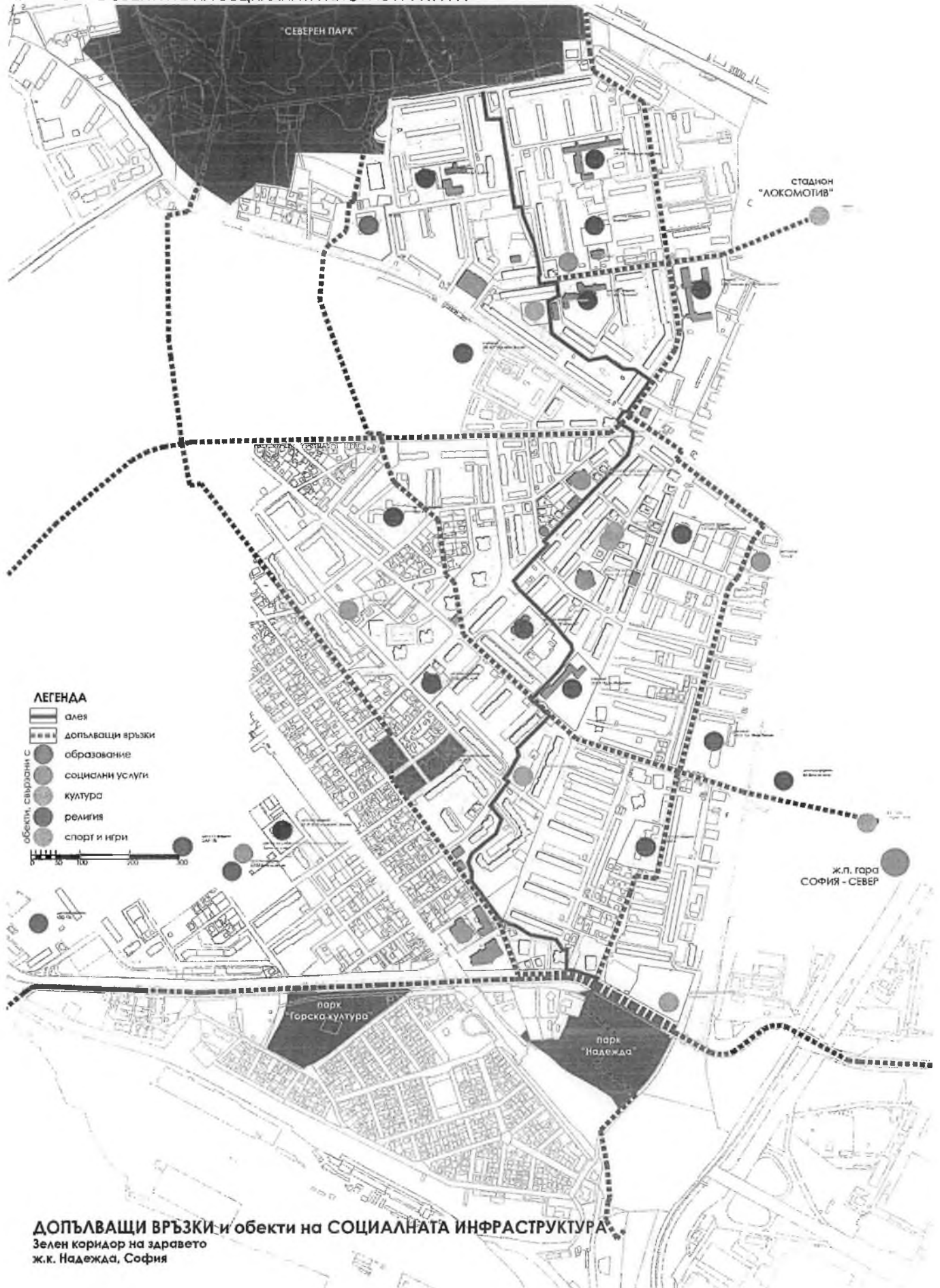
2. ФОТООБИКОЛКА НА КОРИДОРА



3. ДОСТЪПНОСТ



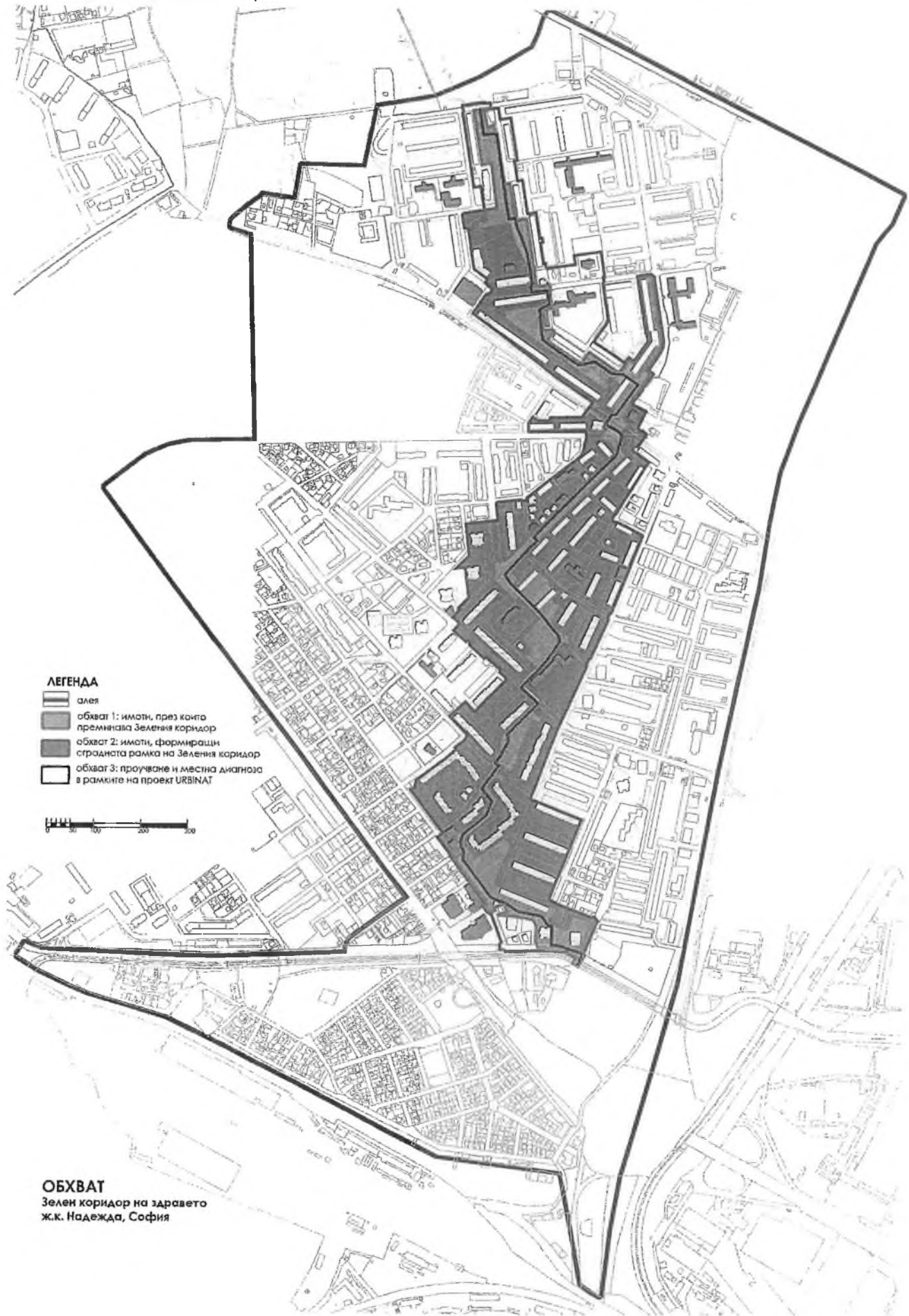
4. ВРЪЗКИ С ОБЕКТИТЕ НА СОЦИАЛНАТА ИНФРАСТРУКТУРА



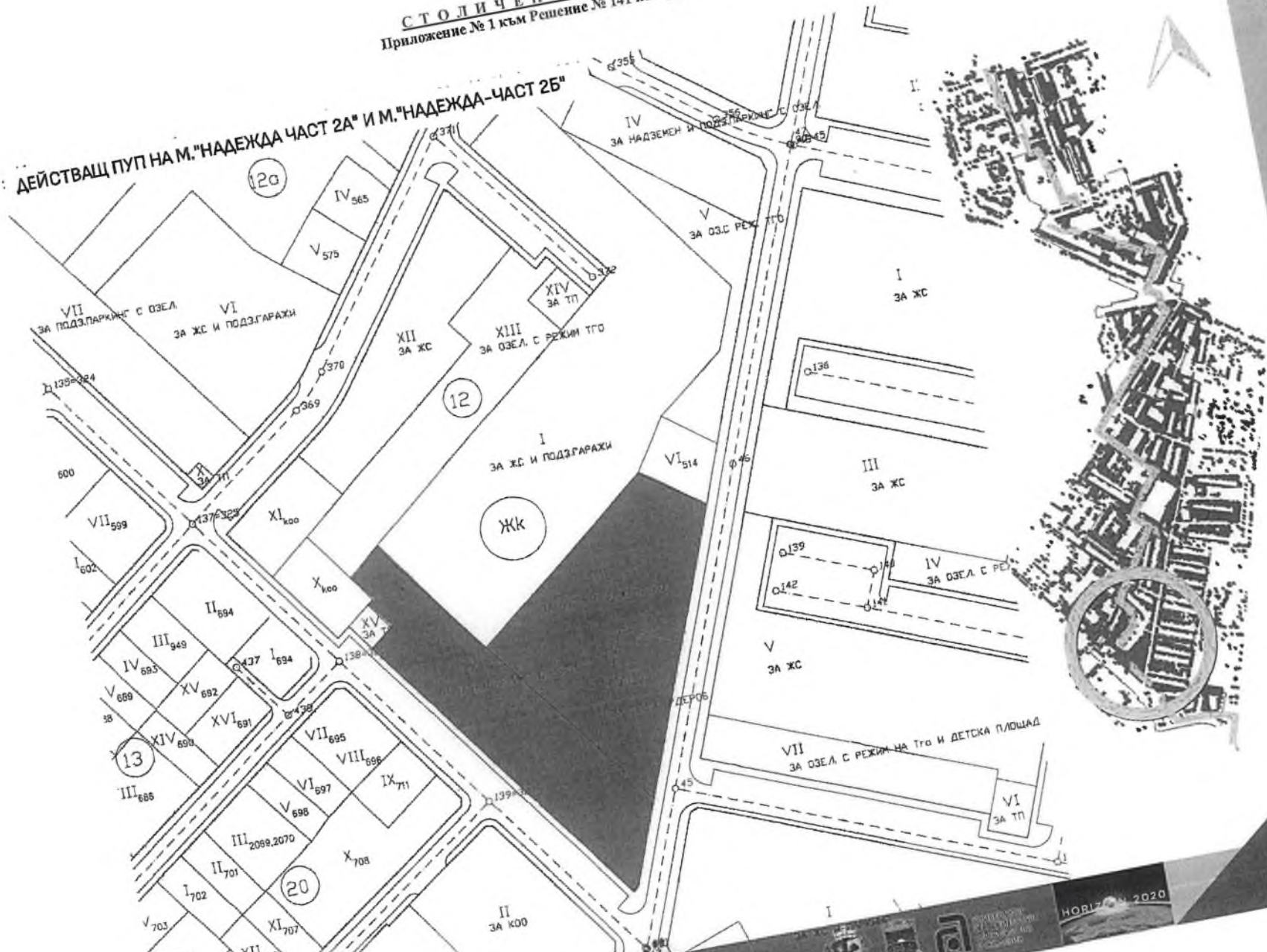
5. ВРЪЗКА СЪС ЗЕЛЕНАТА СИСТЕМА И ГРАДСКИ ЛАНДШАФТИ



6. ПРОСТРАНСТВЕНИ ГРАНИЦИ



7. ЗОНА 4 : ДЕЙСТВАЩ ПУП НА М."НАДЕЖДА ЧАСТ 2А" И М."НАДЕЖДА-ЧАСТ 2Б"



3 ЕТ АПАРТМЕНТ ПЛОЩАД

HORIZON 2020

ЗОНА 4
САТЕЛИТНО ИЗОБРАЖЕНИЕ С
ПОТЕНЦИАЛИ ЗА РАЗВИТИЕ



УНИВЕРСИТЕТ ПЕЛОПОНИД



УНИВЕРСИТЕТ
ПО АГРИКУЛТУРА
И ЗЕМЕДЕЛСТВО
И РАЙОННО



ЗОНА 4

СЪЩЕСТВУВАЩО ПОЛОЖЕНИЕ И ПОТЕНЦИАЛИ ЗА РАЗВИТИЕ



1. ЗЕЛЕН АМФИТЕАТЪР
предоставя разнообразни
възможности за социализиране
на открито



3. ГРАДСКА ГОРА
предоставя връзка с природата
в градски контекст



2. ПАВИЛИОН УРБИНАТ
многофункционално пространство
за срещи и събития на закрито



4. СЕМЕЕН ОТДИХ
зона за пикник и игри

ЗЕЛЕН
ПЛОЩАД



ЗОНА 3
САТЕЛИТНО ИЗОБРАЖЕНИЕ И ПОТЕНЦИАЛИ ЗА РАЗВИТИЕ



ЗОНА 3
СЪЩЕСТВУВАЩО ПОЛОЖЕНИЕ И ПОТЕНЦИАЛИ ЗА РАЗВИТИЕ



1. МИНЕРАЛЕН БАСЕЙН
за ученици и жители



3. ФИТНЕС СЪОРЪЖЕНИЯ
възможност за тренировки на открито



2. УЧЕБНА ОРАНЖЕРИЯ
загрявана с минерална вода
за нуждите на учениците



Ж
И
В
А
В
О
Д
А



ОПИСАНИЕ НА
ПРОЕКТА ЗА
РАЗВИТИЕ НА
КЪРТАРИНЕ

HORIZON 2020



ЗОНА 2
СЪЩЕСТВУВАЩО ПОЛОЖЕНИЕ И ПОТЕНЦИАЛИ ЗА РАЗВИТИЕ



1. СЪОРЪЖЕНИЯ ЗА ИГРА
обогатяване на съществуваща площадка
с допълнителни катерушки от естествени материали



2. СПОРТНО ИГРИЩЕ
възстановяване на мултифункционално игрище
за нуждите на живущите

3. ПРЕМАХВАНЕ НА НЕЗАКОННИ ГАРАЖИ
и рекултивация на пространство за социални дейности
на открито

Е
Н
Е
Р
Г
И
Я

З
А

З
Д
Р
А
В
Е

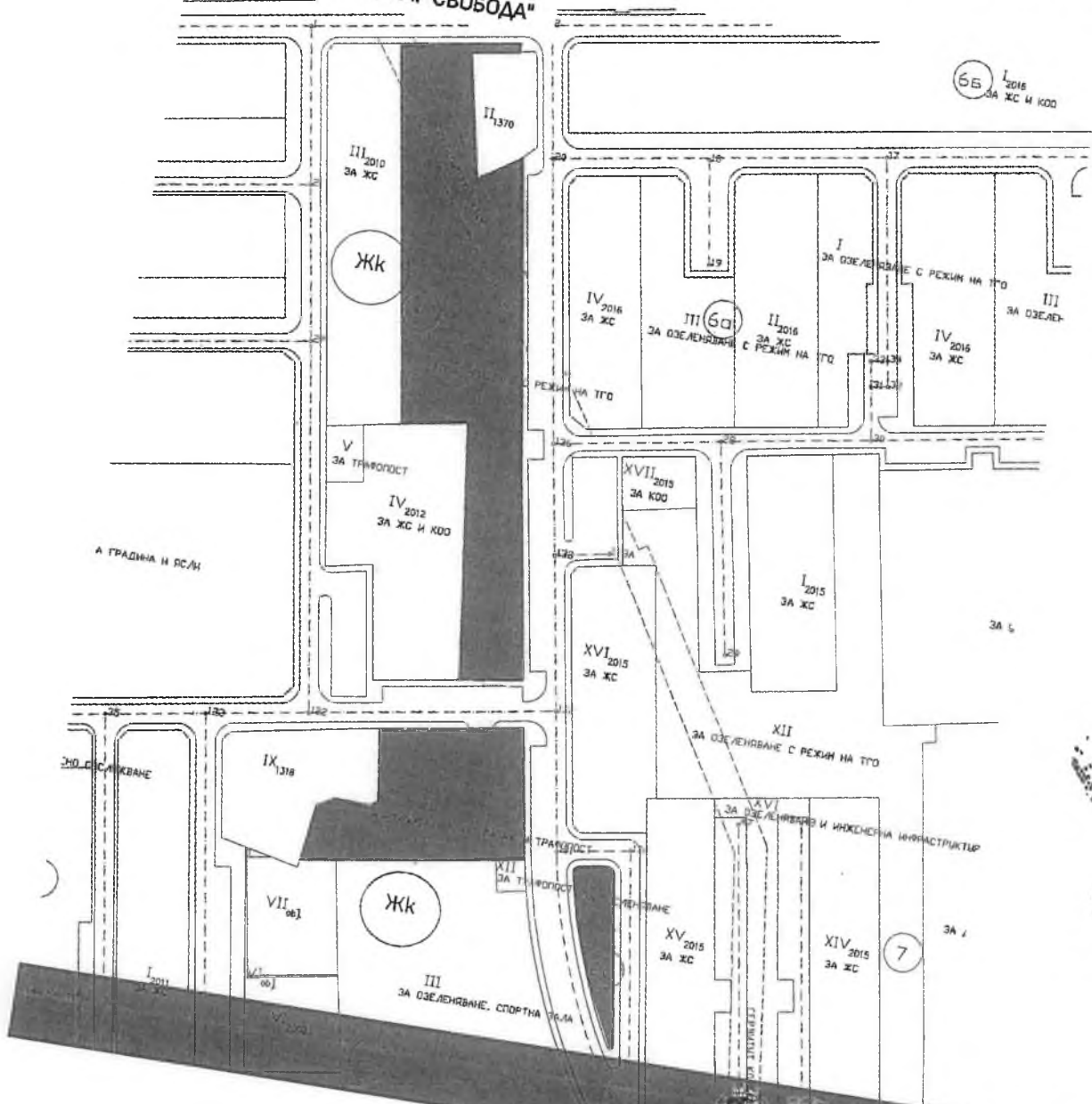


10.30НА1

СТОЛИЧЕН ОБЩИНСКИ СЪВЕТ
Приложение № 1 към Решение № 141 по Протокол № 30/18.03.2021г.

л.30 от 51

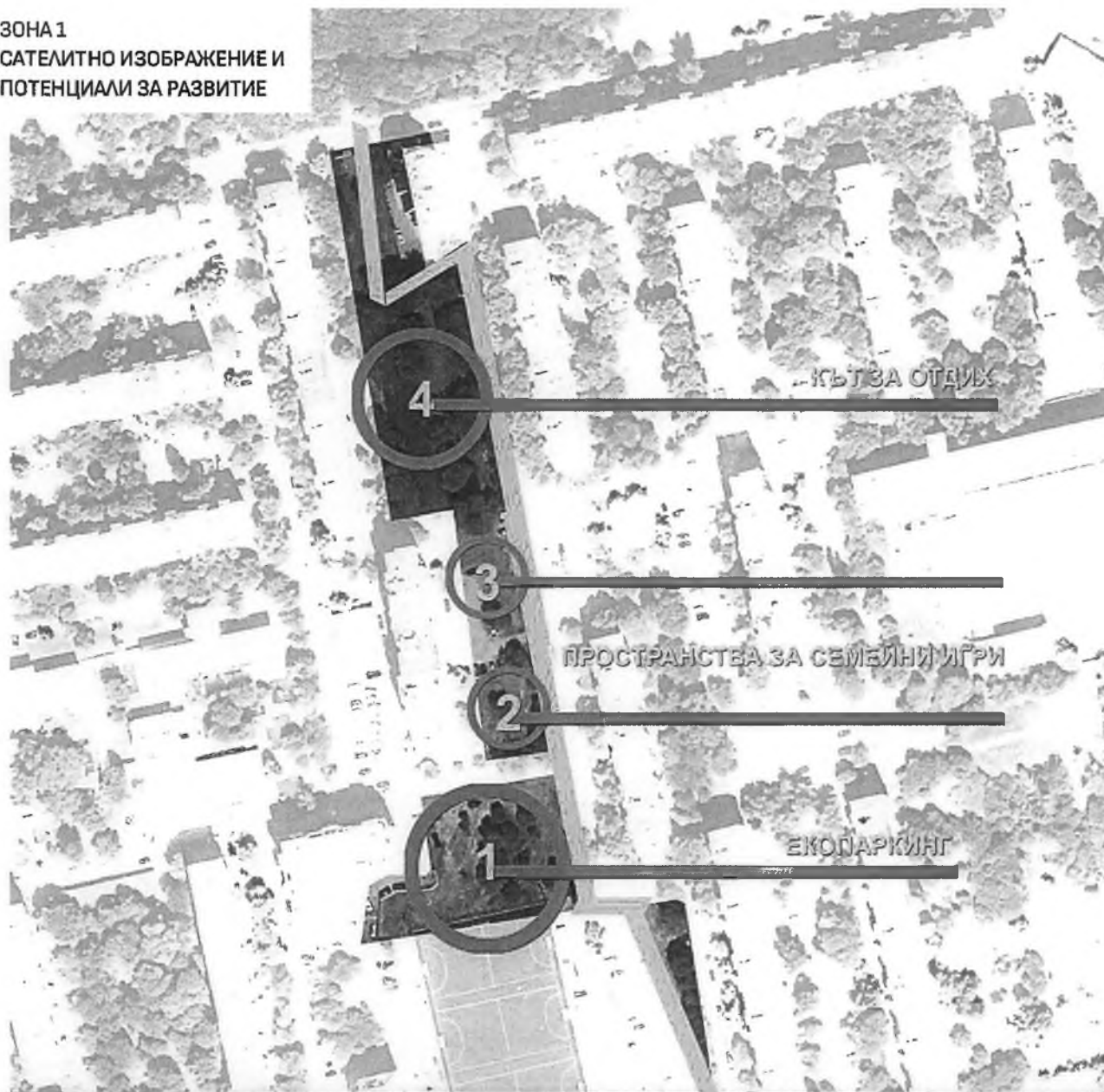
ДЕЙСТВАЩ ПУП НА М. "СВОБОДА"



С
В
Я
М
Я
С
Т
О



ЗОНА 1
САТЕЛИТНО ИЗОБРАЖЕНИЕ И
ПОТЕНЦИАЛИ ЗА РАЗВИТИЕ



УЛ. "СВ. СВЕТОСЛАВ"



ОПШТИНА СОФИЯ
МИНИСТЕРСТВО НА РЕГИОНАЛНО
РАЗВИТИЕ И ИНФРАСТРУКТУРА
МИНИСТЕРСТВО НА ТРАНСПОРТНО-
ИНФОРМАЦИОННО И КОМУНИКАЦИОННО
ОБЩЕСТВО

HORIZON 2020



ЗОНА 1
СЪЩЕСТВУВАЩО ПОЛОЖЕНИЕ И
ПОТЕНЦИАЛИ ЗА РАЗВИТИЕ



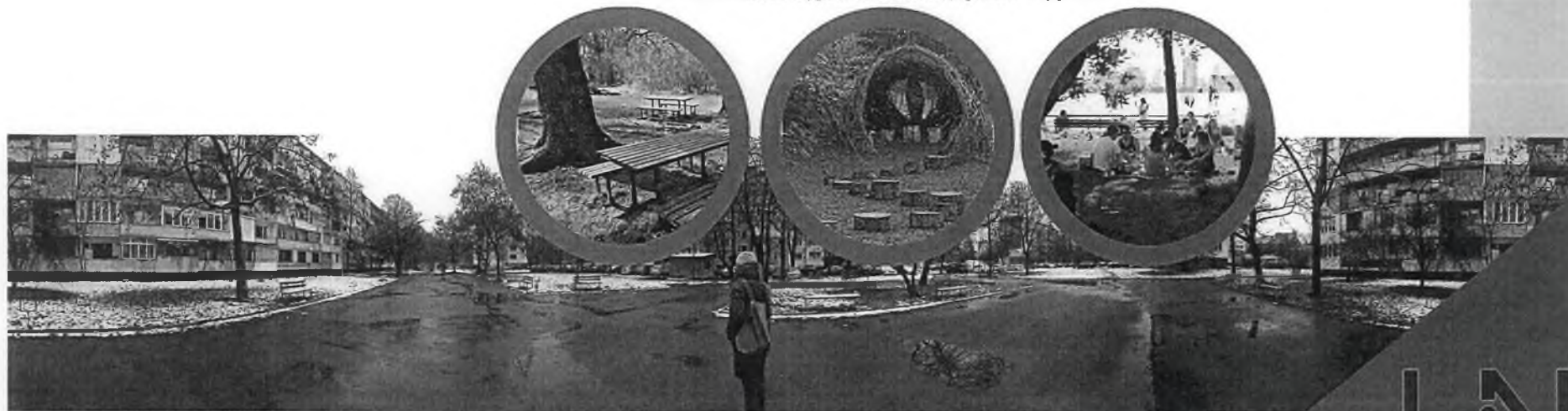
ЕКОПАРКИНГ
за автомобили и велосипеди,
обслужващ живущи и посетители на
Северен парк

2. + 3. ПРОСТРАНСТВА ЗА СЕМЕЙНИ ИГРИ
с екологична тематика

С Д В А М К С О Г О

4. ПЪТ ЗА ОТДИХ

предоставя разнообразни възможности за социални дейности на открито,
обогатяване на пространството чрез насищане с рекреативни функции,
място за многофункционална дървена структура



UN

11. ВКЛЮЧВАНЕ НА ГРАЖДАНИТЕ, ОБЩНОСТИТЕ И БИЗНЕСА В ПРОЦЕСА НА СЪВМЕСТНО ПРОЕКТИРАНЕ И ИЗГРАЖДАНЕ НА ЗКЗ

КОНСУЛТАТИВЕН СЪВЕТ

Консултативният съвет към проект УРБИНАТ се формира с цел въвличане на гражданите в процеса на активно участие в план – дейностите по съвместното проектиране и изграждане на ЗКЗ. Основните цели и задачи на този съвет, който ще бъдат определени със Заповед на Главния архитект на СО, са следните:

- да адресира предложенията и препоръките на общността по проект Урбинат;
- насърчава активното гражданство;
- да дебатира по публични политики, които засягат градското възстановяване на квартал Надежда;
- да преговаря и търси баланс между различни обществени интереси;
- да сезира местната работна група при възникнали обществени въпроси от компетентността на проекта;
- да съдейства за подпомагане на комуникационните връзки между местната работна група и гражданската общност;
- да оказва съдействие на местната работна група и на други участници при планиране, проектиране, реализиране, мониторинг и оценка на дейностите по проекта.

В процеса на започване на работа и на Консултативния съвет ще се установи конкретния брой участници в неговия състав. По-долу е посочен примерен такъв, който да бъде обсъден с общността на първото заседание на Консултативния съвет.

Консултативен съвет – примерен състав



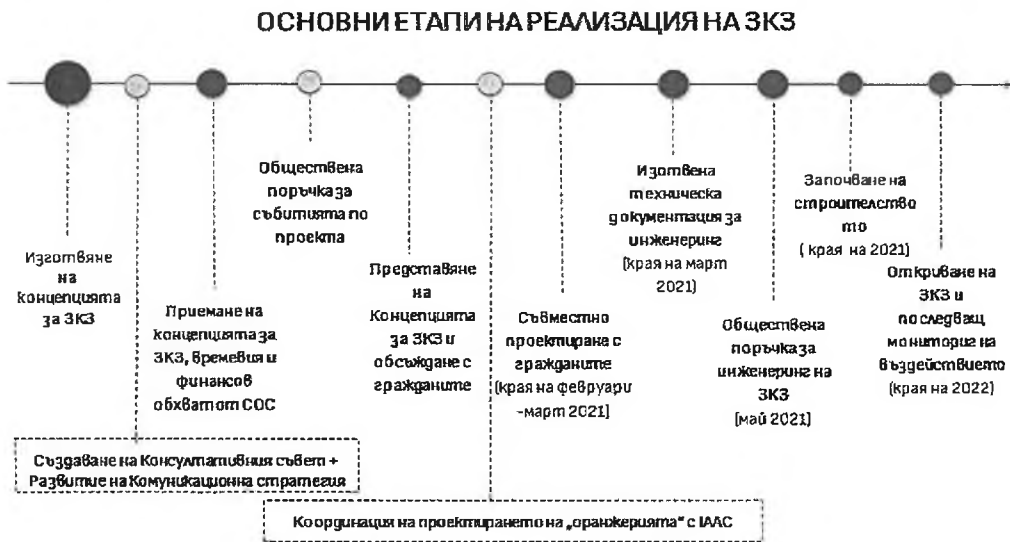
ПЛАНИРАНИ СЪБИТИЯ СЪС ЗАИНТЕРЕСОВАНИТЕ СТРАНИ

При проектирането, изграждането и мониторинга на ЗКЗ е планиран следния план график на срещи с всички участници в процеса, за които ще бъде проведена процедура по обществена поръчка за избор на изпълнител/и:

Видове събития	2021				2022				2023			
	01-03	04-06	07-09	10-12	01-03	04-06	07-09	10-12	01-03	04-06	07-09	10-11
Събития със заинтересованите страни												
8/12 бр. събития за съвместен дизайн на ЗКЗ (2/3 събития на всяка от 4-тите зони)		До 05.21										
Общо събитие за представяне на окончателния проект за ЗКЗ			До 08.21									
8/12 бр. събития за съвместно изпълнение на ЗКЗ (2 или 3 на всяка от 4-тите зони)						До 06.22						
Заключително събитие за откриване на ЗКЗ								До 10.22				
Срещи на Консултативен съвет	Срещите ще се определят на всяко от заседанията на Съвета в зависимост от необходимостта											
По време на дизайна на ЗКЗ												
По време на изпълнение на ЗКЗ												
По време на мониторинг на ЗКЗ												
2 бр. международни технически срещи с партньорите по проекта			06-08.21						12.22-02.23			

РЕАЛИЗАЦИЯ

ВРЕМЕНА РАМКА И ЕТАПИ НА РЕАЛИЗАЦИЯ



ФИНАНСОВА РАМКА

Проектът се изпълнява за срок от 60 месеца. Бюджетът на Столична община по проект URBINAT – URBan-innovative-NATure е в размер на 1 191 930 евро, като 825 000 евро са за външно възлагане (инфраструктура), 117 144 евро са за организиране на срещи, разходи за консултантски услуги и проектиране на природосъобразните градски решения и диагностициране на територията за интервенция, оборудване и работни посещения, 176 400 евро са за екипа по проекта, 73 386 евро са непреките разходи. Финансирането на проекта е 100% грант, предоставен от Европейския съюз.

Ориентировъчна стойностна сметка за проектиране и строителство на трасето на коридора, включително осветление – приблизително 750 000 лв;

Ориентировъчна стойностна сметка за проектиране и строителство за реконструкция и разширяване на съществуващ пешеходен мост – приблизително 12 000 лв.

Ориентировъчна стойностна сметка за проектиране и строителство на зелен амфитеатър (място за провеждане на публични събития чрез прилагане на социалните РБП), местна гора и кът за отгид – приблизително 50 000 лв.;

Ориентировъчна стойностна сметка за проектиране и строителство на топлопровода с минерална вода – приблизително 75 000 лв.;

Ориентировъчна стойностна сметка за проектиране и строителство на площадно пространство и фитнес на открито – приблизително 50 000 лв.;

Ориентировъчна стойностна сметка за проектиране и строителство на интерактивна зона за деца – приблизително 65 000 лв.;

Ориентировъчна стойностна сметка за проектиране и строителство на комбинирана спортна площадка и културен център на открито – приблизително 160 000 лв.;

Ориентировъчна стойностна сметка за проектиране и строителство на екопаркинг за автомобили и велосипеди – приблизително 100 000 лв.;

Ориентировъчна стойностна сметка за проектиране и строителство на концепцията за природен градски парк, с активна зона (места за изработване и реализация на семейни игри на открито) и пасивна зона (места за пикник, за социално общуване – провеждане на социалните РБП, създаване на цветна градинка) – приблизително 120 000 лв.;

Ориентировъчна стойностна сметка за проектиране на басейн с минерална вода – приблизително 70 000 лв.

Проектиране и изграждане на оранжерия и място за почивка – 80 000 евро външно финансиране по проекта от Института за напреднала архитектура в Каталуния (Institute for Advanced Architecture of Catalonia – IAAC), партньор в проекта

Ориентировъчните стойности са изчислени на база окупнени показатели като в процеса на обсъждане и съвместно проектиране със всички заинтересовани страни, както и изготвяне на обществената поръчка ще бъдат коригирани.

Изходните данни за проектирането на ЗКЗ ще бъдат предоставени от бюджета на Направление „Архитектура и градоустройство“

КОМУНИКАЦИОННА СТРАТЕГИЯ

за привличане и ангажираност на гражданите в процесите на проектиране и изграждане

Основна цел – да насърчава и популяризира дейностите по проекта като най-добри практики, пътни карти и насоки за развитие на ЗКЗ.

Конкретни цели:

- да предостави подробна комуникационна стратегия за разпространение чрез различни среди, обекти, достигащи до целевите аудитории и заинтересовани страни по проекта, както и до онези, които биха могли да се възползват от резултатите от проекта. В резултат на ангажираното гражданско участие в проекта се цели усилване на очакваните въздействия върху обществеността;
- да насърчава постоянен диалог между основните заинтересовани страни (европейски и международен) с цел справяне с общи и неотложни предизвикателства, както и да се използва за осъществяване на полезни взаимодействия;
- да засили обратната връзка с обществеността при оценяване приложимостта и адекватността на реализираните решения.

Комуникацията с неспециализирана аудитория ще бъде постигната чрез редовни публични и онлайн презентации на целите, резултатите на проекта и препоръки. Те ще бъдат разпространявани в различни формати (видео, инфографика и др.), използвайки достъпен, нетехнически език и посредством популярни платформи за социални медии и други локално специфични канали.

Целта на плана за комуникация и разпространение на проекта УРБИНАТ е да гарантира, че резултатите от проектите ще бъдат представени на основните целеви групи участници чрез подходящи комуникационни канали и в стил, език и формат (доклад, видео анимация, документ с насоки и т.н.), които да резонират на всяка аудитория.

ПРИЛОЖЕНИЕ

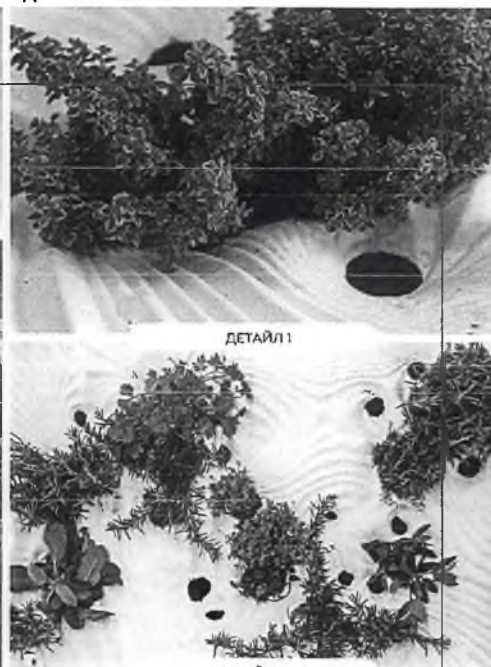
КАТАЛОГ НА БАЗИРАНИ НА ПРИРОДАТА РЕШЕНИЯ, ПРЕДЛОЖЕНИ ОТ ПАРНТЪОРИТЕ В ПРОЕКТА

ПРЕДСЕДАТЕЛ:

/ЕЛЕН ГЕРДЖИКОВ/



ПЕШЕХОДЕН КОРИДОР



ДЕТАЙЛ 1

ДЕТАЙЛ 2



3D ПРИНТИРАНА КЕРАМИЧНА СТЕНА



ДЕТАЙЛ НА 3D ПРИНТИРАНА САКСИЯ

ДЕТАЙЛ НА 3D ПРИНТИРАНИ СЪДОВЕ

РАСТИТЕЛНА ПЛОЧКА

Растителната плочка може да бъде приготвена и поставена на хоризонтални и вертикални повърхности. Благодарение на своя дизайн продуктът осигурява оптимални условия за растенията, така че те да живеят в градска среда с минимална поддръжка.



ОЦЕНКА ВЪЗДЕЙСТВИЕ

Природа	○	○	○	○	○	○	○	○	○
☺ Благосъстояние	○	○	○	○	○	○	○	○	○
♥ Здраве	○	○	○	○	○	○	○	○	○
🚲 Мобилност	○	○	○	○	○	○	○	○	○
🏠 Участие	○	○	○	○	○	○	○	○	○
© Икономика	○	○	○	○	○	○	○	○	○

ТЕХНОЛОГИЧНИ РЕШЕНИЯ

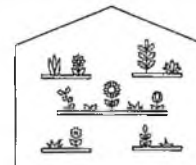
АВТОРСКИ ЕКИП: IAAC

www.urbinat.eu

КЕРАМИЧНА ЗЕЛЕНА СТЕНА

Керамичната зелена стена се състои от 3D принтирани керамични съдове/саксии, съдържащи почва, растения и био-фотоволтаична система. Системата добива енергия от бактериите, намиращи се до корените на растенията, и е оборудвана с автоматично напояване и сензори, отчитащи влажността на почвата. В зависимост от използваните растения, структурата може да бъде използвана и като вертикална зеленчукова градина.

Керамичната зелена стена може да бъде проектирана и адаптирана според нуждите. Нейните специфични характеристики позволяват тя да предоставя няколко важни градски екосистемни услуги: производство на енергия, улавяне на вода, подобряване качеството на въздуха и ренатурализация.



ОЦЕНКА ВЪЗДЕЙСТВИЕ

Природа	○	○	○	○	○	○	○	○	○
☺ Благосъстояние	○	○	○	○	○	○	○	○	○
♥ Здраве	○	○	○	○	○	○	○	○	○
🚲 Мобилност	○	○	○	○	○	○	○	○	○
🏠 Участие	○	○	○	○	○	○	○	○	○
© Икономика	○	○	○	○	○	○	○	○	○

ТЕХНОЛОГИЧНИ РЕШЕНИЯ

АВТОРСКИ ЕКИП: IAAC

www.urbinat.eu



ДЕТАЙЛ - ПАВИЛИОН



РАЗРЕЗ НА СЕКЦИЯТА ЗА ОТГЛЕЖДАНЕ НА ХРАНА



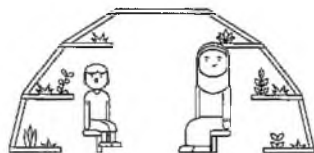
ВЪТРЕШЕН ИЗГЛЕД



@SIBIO

ПАВИЛИОН ЗА ОТДИХ И ПРОИЗВОДСТВО НА ХРАНА

Павилионът представлява едновременно място за отдиш и отглеждане на храна в публичните градски пространства. Съоръжението се проектира съобразно местните климатични условия. Отглеждането на зеленчуци може да се осъществи както в почвен субстрат, така и в хидропоник система, спестяваща вода. Последната е особено подходяща по време на сухи периоди и в суха среда.



ОЦЕНКА ВЪЗДЕЙСТВИЕ

🌿 Природа	●	●	●	●	●	●	●	●	●
😊 Благосъстояние	●	●	●	●	●	●	●	●	●
🏡 Здраве	●	●	●	●	●	●	●	●	●
🚲 Мобилност	●	●	●	●	●	●	●	●	●
🏠 Участие	●	●	●	●	●	●	●	●	●
💰 Икономика	●	●	●	●	●	●	●	●	●

ТЕХНОЛОГИЧНИ РЕШЕНИЯ

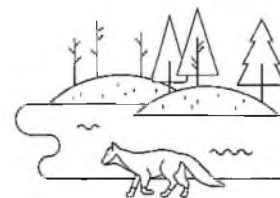
АВТОРСКИ ЕКИП: IAAC

www.urbinat.eu

ПРИРОДЕН ПАРК

Градски парк и градски влажни зони

Открито пространство предназначено за рекреационни функции. То може да се състои от зони за активни дейности (поляни и игрища, предполагащи социално взаимодействие между повече хора) и пасивни дейности (места за съзерцание, разходка, пикник). При този вид пространство е поставен специален фокус върху промотирането на градското биоразнообразие, чрез планиране, основаващо се на различни критерии и управление на територията.



ОЦЕНКА ВЪЗДЕЙСТВИЕ

🌿 Природа	●	●	●	●	●	●	●	●	●
😊 Благосъстояние	●	●	●	●	●	●	●	●	●
🏡 Здраве	●	●	●	●	●	●	●	●	●
🚲 Мобилност	●	●	●	●	●	●	●	●	●
🏠 Участие	●	●	●	●	●	●	●	●	●
💰 Икономика	●	●	●	●	●	●	●	●	●

ТЕРИТОРИАЛНИ РЕШЕНИЯ

АВТОРСКИ ЕКИП: SIBIO

www.urbinat.eu



@CIBVO



@CIBVO

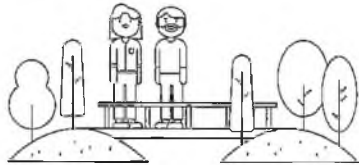


@SLA/IRSTV-CRNS

ГРАДСКА ГОРА С МЕСТНИ ВИДОВЕ

Включително улици, озеленени с висока дървесна растителност

Градска горска територия, която се поддържа и управлява съгласно специфични екологични, естетически и икономически принципи. Стратегиите, свързани с проектирането и дизайна на растителността популяризират използването на местни видове. В гъсто урбанизирана територия това решение може да бъде изпълнено като улично озеленяване - едно или две дървета, засадени в ниски части като долове, ями, дупки и др.



ОЦЕНКА ВЪЗДЕЙСТВИЕ



ТЕРИТОРИАЛНИ РЕШЕНИЯ

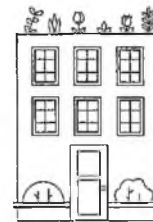
АВТОРСКИ ЕКИП: CIBVO

www.urbinat.eu

ЗЕЛЕНИ ПОКРИВИ

Зелени покриви на публични сгради - интензивни/екстензивни

Покриви на сграда или паркинг, покрити с растителност, развиваща се върху непромокаема мембрана и почвен субстрат. Интензивните зелени покриви могат да се ползват за различни дейности. Екстензивните нямат тази способност, но се отличават с лесна поддръжка и множество екологични и икономически преимущества.



ОЦЕНКА ВЪЗДЕЙСТВИЕ



ТЕРИТОРИАЛНИ РЕШЕНИЯ

АВТОРСКИ ЕКИП: SLA / IRSTV-CRNS

www.urbinat.eu



@SIBIO



@SIBIO



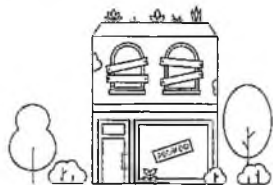
@IKED



@IKED

ВЪЗСТАНОВЯВАНЕ НА БИВШИ ИНДУСТРИАЛНИ ТЕРЕНИ, ИЗОСТАВЕНА ИНФРАСТРУКТУРА И НАРУШЕНИ ЕКОСИСТЕМИ

Индустриални зони, изоставен сграден фонд или инфраструктурни трасета могат да бъдат приобщени обратно към естествената природна среда и да изпълняват важни екологични и социални функции. Неподдържаните територии - речни брегове, стръмни наклони или територии за бъдещо усвояване, могат да бъдат залесени или временно озеленени. Непропускливите повърхности се отстраняват, като се прилага дизайн, осигуряващ възстановяването на пропускливостта на повърхностния слой.



ОЦЕНКА ВЪЗДЕЙСТВИЕ



ТЕРИТОРИАЛНИ РЕШЕНИЯ

АВТОРСКИ ЕКИП: SIBIO

www.urbinat.eu

ГРОАЗИС

Системата Гроазис имитира естествения начин, по който израстват дърветата в природата. Младото стръче се поставя внимателно в земята, като се защитава чрез кутия, поддържаща корена и използваща минимално количество вода, оставяна от капков механизъм. По този начин коренът остава жив, но растението е поставено в състояние на "жажда" и е принудено да търси влага в дълбочина.



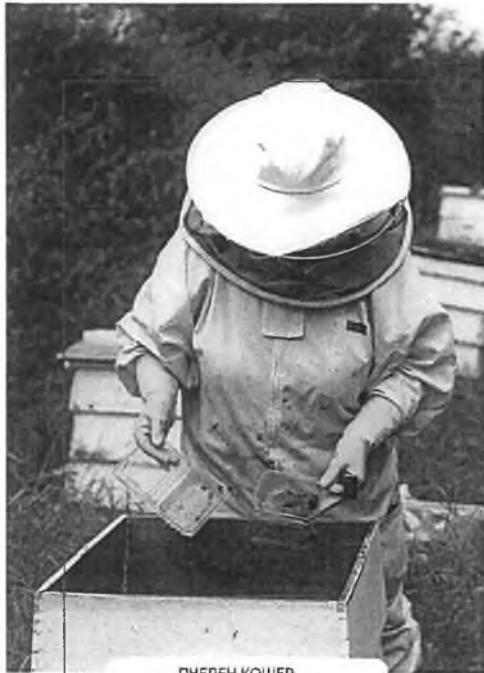
ОЦЕНКА ВЪЗДЕЙСТВИЕ



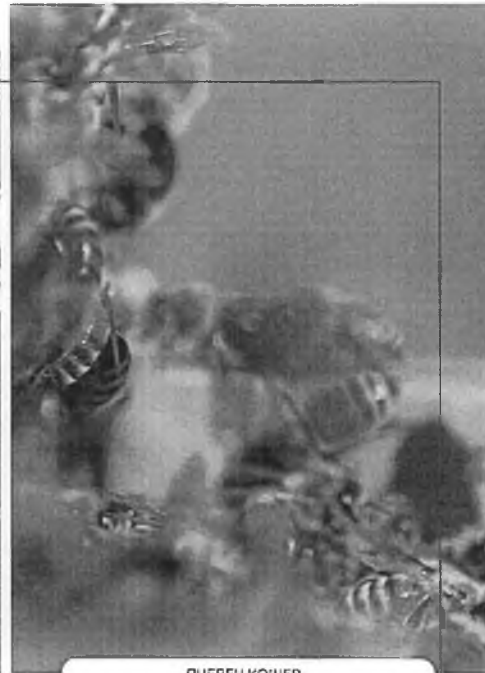
ТЕРИТОРИАЛНИ РЕШЕНИЯ

АВТОРСКИ ЕКИП: IKED

www.urbinat.eu



ПЧЕЛЕН КОШЕР



ПЧЕЛЕН КОШЕР



ЗРИТЕЛИТЕ СА ОКУРАЖЕНИ ДА ИЗЛЪЗАТ НА СЦЕНАТА



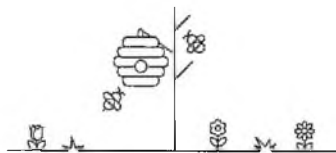
ДИРЕКТНО И АКТИВНО УЧАСТИЕ НА ЗРИТЕЛИТЕ



ПРОИГРАВАНЕ НА РЕАЛНОСТТА

ПЧЕЛНИ КОШЕРИ

Поставянето на пчелни кошери е популярна практика за производство на мед в световен мащаб. Отглеждането на пчели в градовете е социална иновация, която може да се развива като странична дейност или хоби. Особено подходящи за отглеждането на пчели са покривите на сградите. Тази практика допринася за подобряване благосъстоянието на гражданите, като използва налични в града природни ресурси за производство на мед.



ОЦЕНКА ВЪЗДЕЙСТВИЕ



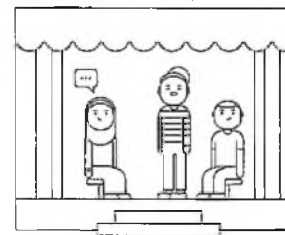
ТЕРИТОРИАЛНИ РЕШЕНИЯ

АВТОРСКИ ЕКИП: IKED

www.urbinat.eu

ФОРУМ - ТЕАТЪР

Практика, базирана на театралния подход, чиято цел е демократизация на театъра като инструмент за овластяване на участниците чрез анализ и „проиграване“ на реалността. Зрителят е насърчен към активно импровизирано участие в търсене на алтернативно решение на конкретен проблем. По такъв начин общността е директно и активно въвличена в анализа, дискусията и изследването на различни стратегии за действие. Методът спомага за повишаване осъзнатостта към дадена тема и провокира гражданското участие.



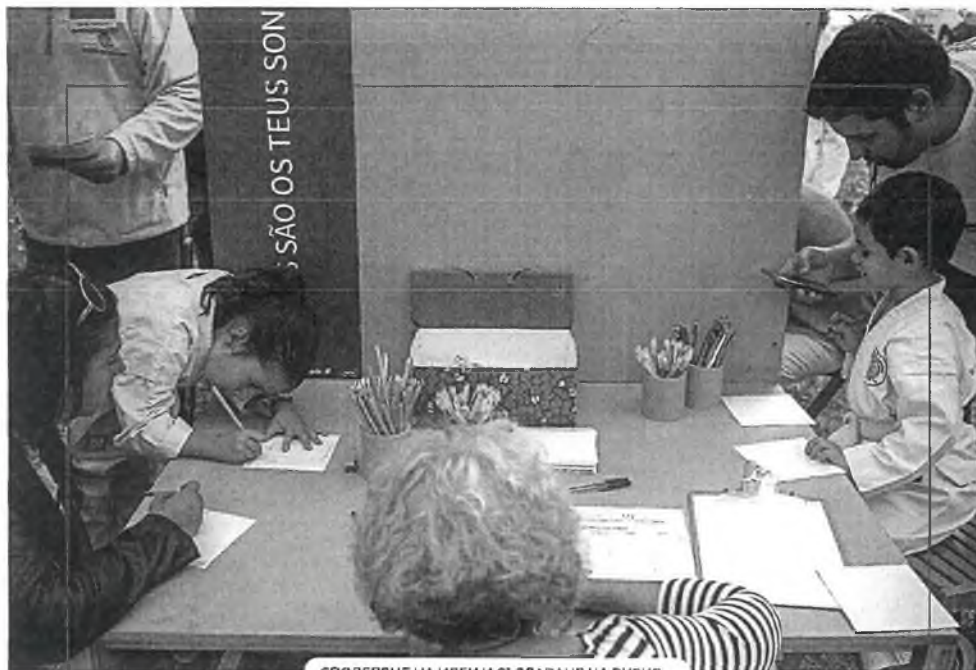
ОЦЕНКА ВЪЗДЕЙСТВИЕ



РЕШЕНИЯ ЗА УЧАСТИЕ

АВТОРСКИ ЕКИП: CES

www.urbinat.eu



СПОДЕЛЯНЕ НА ИДЕИ И СЪЗДАВАНЕ НА ВИЗИЯ



GUDA_ СЪВМЕСТНО СЪЗДАВАНЕ



GUDA_ СЪВМЕСТНО СЪЗДАВАНЕ



GUDA_ СЪВМЕСТНО СЪЗДАВАНЕ

РАБОТИЛНИЦИ НА ОБЩНОСТТА

Отворени срещи на малки групи от граждани, въвлечени в дейности за търсене на решения по проблеми, свързани със средата на обитаване. Участниците формулират своите виждания за най-наболените проблеми на заобикалящата ги среда, както и за определящите ги социални фактори. Този метод прави възможно онагледяването на иновативни идеи за разрешаване на дългосрочни проблеми, както и създаването на колективна визия за бъдещето на общността. Провеждането на подобен тип работилници позволява самите членове на общността да добият умения за общностно развитие.



ОЦЕНКА ВЪЗДЕЙСТВИЕ



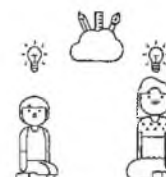
РЕШЕНИЯ ЗА УЧАСТИЕ

АВТОРСКИ ЕКИП: SES

ДИЗАЙН МИСЛЕНЕ

Дизайн мисленето се основава на уменията за проявяване на: 1) съпричастност към контекста на конкретен проблем, 2) креативността за генериране на идеи, 3) дългително знание за възможни решения и умения за анализ и свързване на възможните решенията с контекста на проблема. Процесите, които са част от дизайн мисленето, са аналитични и емпатични, рационални и емоционални, методически и интуитивни.

Те са ефективен инструмент за откриване на проблеми, които трудно подлежат на дефиниране. Дизайн мисленето е ориентиран към човека метод и се основава на разбирането на нуждите и мотивацията на хората. Това е оптимистичен подход, според който винаги може да бъде намерено решение.



ОЦЕНКА ВЪЗДЕЙСТВИЕ



РЕШЕНИЯ ЗА УЧАСТИЕ

АВТОРСКИ ЕКИП: GUDA



@IKED

УЧЕНЕ ЗА ЖИВОТ (LEARN FOR LIFE)

Методика, възхваляваща към промяна на поведенческите навици, използвайки вродения интерес у хората към забикалящия ги свят. Тя е адресирана към три аспекта на човешкото поведение - здравословни навици, сигурност и екологосъобразност. Основният принцип е да се идентифицират най-ефективните интервенции, т.е. постигане на максимална промяна с минимално усилие. Методът ще се прилага в рамките на проекта УРБиНАТ за стимулиране на иновативното мислене по отношение на „зеленото“ поведение при формирането на градските коридори на здравето.



ОЦЕНКА ВЪЗДЕЙСТВИЕ



РЕШЕНИЯ ЗА УЧАСТИЕ

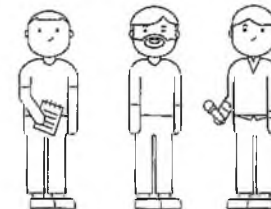
АВТОРСКИ ЕКИП: IKED



@IKED

МОТИВИРАЩО ИНТЕРВЮ

Мотивиращото интервю е метод, използван в психотерапията за инициране на диалог относно незадоволени нужди. Той се базира върху междуличностен контакт и включва механизми за изразяване на доверие и стимули за промяна към по-здравословен начин на живот.



ОЦЕНКА ВЪЗДЕЙСТВИЕ

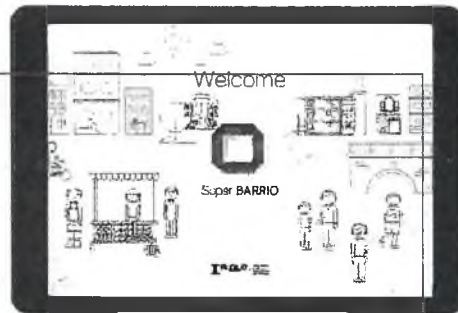


РЕШЕНИЯ ЗА УЧАСТИЕ

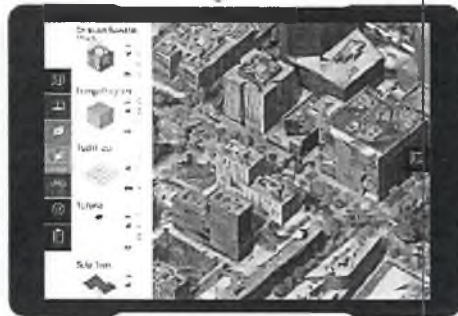
АВТОРСКИ ЕКИП: IKED



@IAAC



@IAAC



@IAAC



@UACEG / BREADHOUSE

СУПЕР КВАРТАЛ

Супер Квартал е интерактивна игра, която предоставя възможност на всеки ползвател да проектира средата в своя квартал. Чрез лесен за ползване и интуитивен интерфейс всеки участник може да намери решение за дадено публично пространство чрез "изтегляне" на предварително разработен модел на обект в 3D среда ("умно" градско обзавеждане, пейки, дървета, пазари и др.). С помощта на добавена реалност тези решения стават лесни за представяне.

Играта отправя предизвикателството към всеки сам да намери балансирано решение по отношение на достъпност, продуктивност, икономика, екологичност и социална интеграция. Различните приложения могат да бъдат споделяни с други жители на квартала или с градската администрация в онлайн пространство, където различните страни могат да визуализират, обсъждат и гласуват отделните предложения.



ОЦЕНКА ВЪЗДЕЙСТВИЕ



РЕШЕНИЯ ЗА УЧАСТИЕ

АВТОРСКИ ЕКИП: IAAC

МРЕЖА ХЛЕБНИ КЪЩИ

Мрежа Хлебни Къщи е инициатива на Международния съвет за самодейните средища. Тя обединява центрове за създаване на общности и социално предприемачество. Мисията на мрежата е да вдъхнови отделни личности или цели общности да развият своя креативен потенциал в съвместна работа с представители на различни групи (пол, възрастови групи, професионалисти, специални нужди и етническа принадлежност) чрез колективно месене на хляб с придружаващи форми на изкуство.

Мрежата се стреми да подпомога създаването на ефективни контакти между хората, като ги обнаежда и ги подкрепя в намирането на решения за житейските им проблеми. Мрежата обхваща 8 хлебни къщи в България и организации в 19 страни на 5 континента.

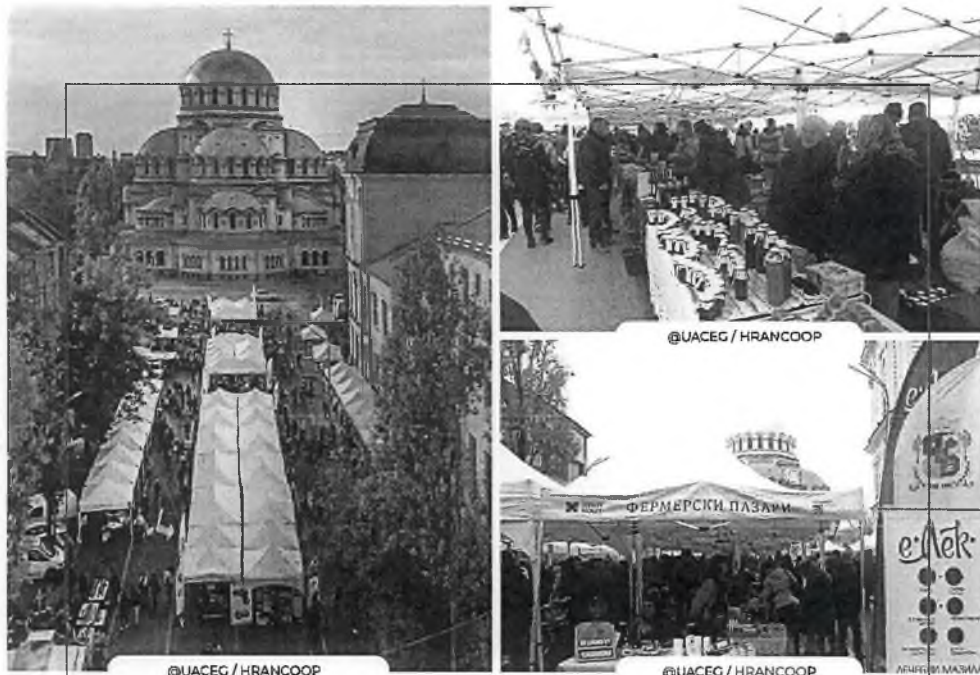


ОЦЕНКА ВЪЗДЕЙСТВИЕ



РЕШЕНИЯ ЗА СОЛИДАРНА ИКОНОМИКА

АВТОРСКИ ЕКИП: BREADHOUSES NETWORK



@UACEG / HRANCOOP

@UACEG / HRANCOOP

@UACEG / HRANCOOP

МРЕЖА "ФЕРМЕРСКИ ПАЗАРИ"

Мрежата има за цел да осигури достъп до чиста храна, произведена от малки семейни ферми и предприятия. Тя работи като помощен механизъм за обединяване на индивидуални производители и малки фирми с оглед улесняване на достъпа им до пазара на хранителни стоки.



ОЦЕНКА ВЪЗДЕЙСТВИЕ



РЕШЕНИЯ ЗА СОЛИДАРНА ИКОНОМИКА

АВТОРСКИ ЕКИП: HRANCOOP



СОЦИАЛНИ ВАЛУТИ

Социалните валути (физически или виртуални) се създават и/или се управляват от общността с цел промотиране на местната икономика на места, където местния потенциал остава неизползван за сметка на потреблението на ресурси извън общността. Социалните валути влизат в обръщение в ситуации, в които са налице икономическа или социална уязвимост на една или повече общности. Допълнителни подобни валути могат свободно да бъдат използвани като инструменти на финансовата политика, тъй като те са съвместими с паричната политика на централните банки.



РЕШЕНИЯ ЗА СОЛИДАРНА ИКОНОМИКА

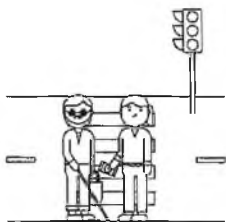
АВТОРСКИ ЕКИП: CES



Created by Creative Stall
 from Noun Project

БАНКА ЗА ОБМЕН НА ВРЕМЕ

Солидарен обмен - точка на среща между търсене и предлагането на налични услуги в една общност. В банката за солидарен обмен времето се разменя за време. Всички часове имат една и съща стойност и всеки участник полага и получава часове за извършване на дадена услуга.

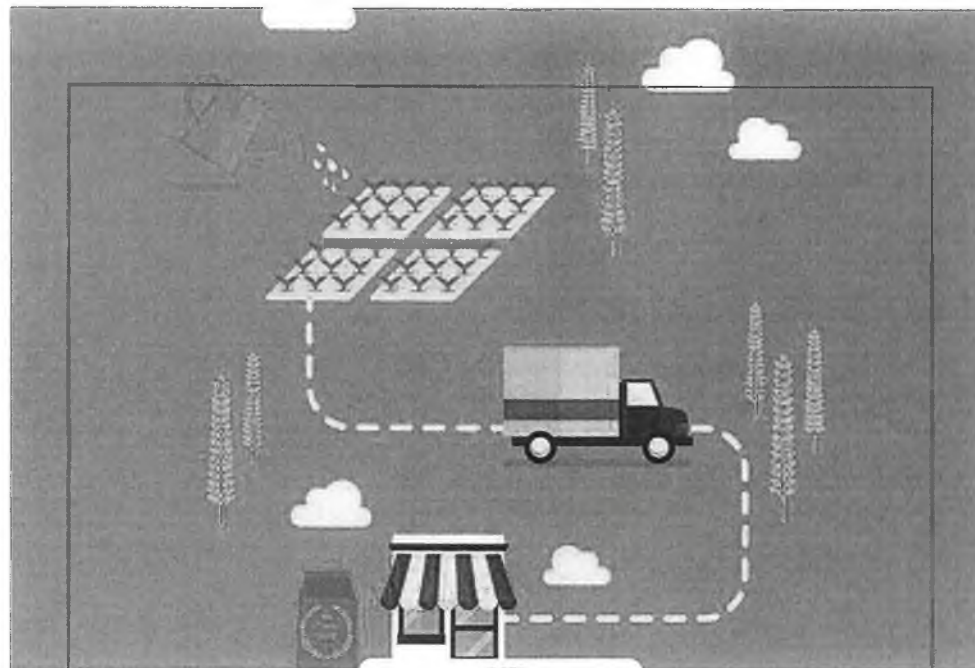


ОЦЕНКА ВЪЗДЕЙСТВИЕ

Природа	○ ○ ○ ○ ○ ○ ○ ○ ○ ○
Благосъстояние	● ● ● ● ● ● ● ● ● ●
Здраве	○ ○ ○ ○ ○ ○ ○ ○ ○ ○
Мобилност	● ● ● ● ● ● ● ● ● ●
Участие	● ● ● ● ● ● ● ● ● ●
Икономика	● ● ● ● ● ● ● ● ● ●

РЕШЕНИЯ ЗА СОЛИДАРНА ИКОНОМИКА

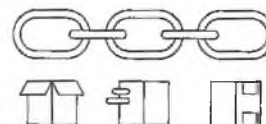
АВТОРСКИ ЕКИП: CES



@CES

ПРОИЗВОДСТВЕНИ ВЕРИГИ

Производителните вериги включват всички етапи за разработване, разпространение и предлагане на стока или услуга до нейното крайно потребление.



ОЦЕНКА ВЪЗДЕЙСТВИЕ

Природа	○ ○ ○ ○ ○ ○ ○ ○ ○ ○
Благосъстояние	● ● ● ● ● ● ● ● ● ●
Здраве	○ ○ ○ ○ ○ ○ ○ ○ ○ ○
Мобилност	● ● ● ● ● ● ● ● ● ●
Участие	● ● ● ● ● ● ● ● ● ●
Икономика	● ● ● ● ● ● ● ● ● ●

РЕШЕНИЯ ЗА СОЛИДАРНА ИКОНОМИКА

АВТОРСКИ ЕКИП: CES



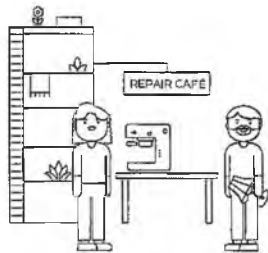
@UA / Repair Café Anderlecht



@CES

КАФЕНЕ - РАБОТИЛНИЦА

Кафенета-работилници са места за срещи, където става възможно изучаването на практики за поправяне на различни вещи. В този тип заведения посетителите могат да намерят нужните инструменти и да получат подкрепа от експерти-доброволци с необходимите умения.



ОЦЕНКА ВЪЗДЕЙСТВИЕ



РЕШЕНИЯ ЗА СОЛИДАРНА ИКОНОМИКА

АВТОРСКИ ЕКИП: UA

СОЛИДАРНИ ПАЗАРИ И ИЗЛОЖЕНИЯ

Обменните вериги, наричани още солидарни пазари, панаири или изложения, са предназначени за размяна не само на продукти втора употреба. Това са места за солидарен обмен на стоки, знание и услуги от директни производители и конкретни личности. Тези събития засилват социалната динамика, оценявайки знанията на различните членове на една общност, създавайки схема за интеграция и самоорганизация в икономически и социален аспект.

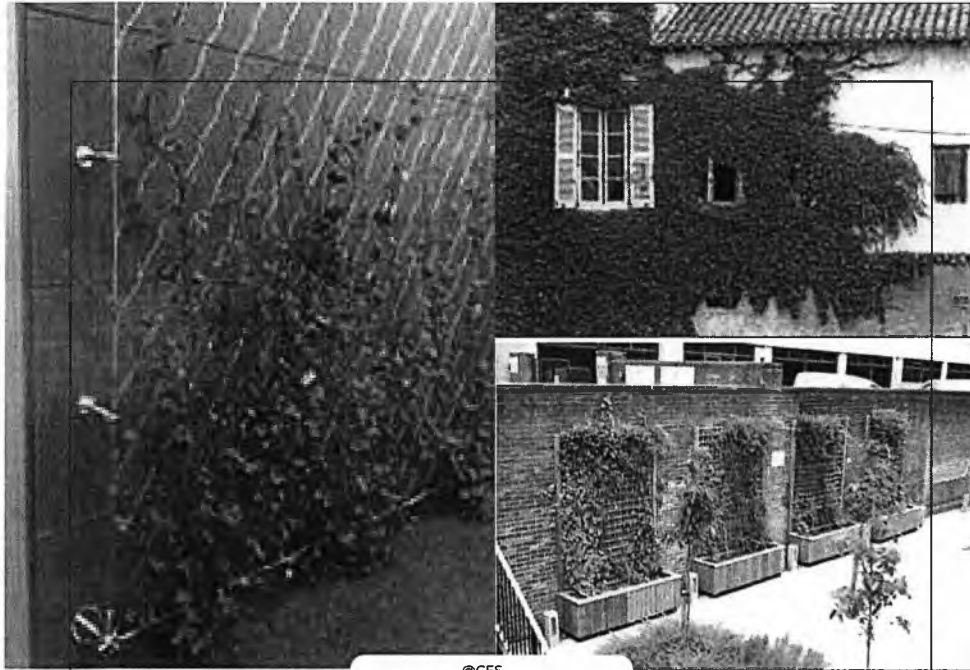


ОЦЕНКА ВЪЗДЕЙСТВИЕ



РЕШЕНИЯ ЗА СОЛИДАРНА ИКОНОМИКА

АВТОРСКИ ЕКИП: CES

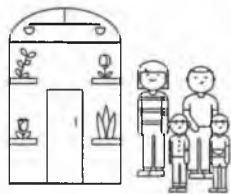


@CES



Системите за вертикално озеленяване са вертикални повърхности, покрити с живи растения. Съществуват два подхода към фасадното озеленяване: директен (традиционен) и индиректен. Вторият изисква допълнителна поддържаща система, която осигурява циркулация на въздуха между стената и растенията. Зелените стени предоставят важни екосистемни услуги в случаи на гъсто застроени градски структури и запечатани повърхности, където озеленяването на терена е невъзможно.

Зелените стени подобряват качеството на въздуха, намаляват ефектите на топлинните острови, намаляват енергийните загуби и шумовото замърсяване, подобряват естетичните качества на средата и поддържат биоразнообразието.



ОЦЕНКА ВЪЗДЕЙСТВИЕ



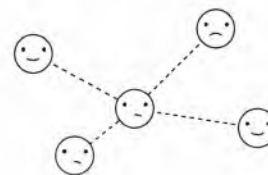
ТЕРИТОРИАЛНИ РЕШЕНИЯ

АВТОРСКИ ЕКИП: UACSG

КАРТИРАНЕ НА ПОВЕДЕНИЕТО

Това е метод, базиран върху наблюдения на място и прилагане на различни техники за документирането им, в т.ч. картиране на дейностите на хора, които престояват в дадено пространство или преминават през него за определен период.

Резултатите могат да бъдат представени чрез тематични карти на пространствата, в зависимост от категориите на наблюдаваното поведение и профила на ползвателите. Методът е гъвкав и позволява лесно адаптиране към спецификата на обекта и субекта на наблюденията.



РЕШЕНИЯ ЗА УЧАСТИЕ

АВТОРСКИ ЕКИП: UACSG