

## **АНАЛИЗ НА СИТУАЦИЯТА И ОЦЕНКА НА ПОТРЕБНОСТИТЕ ОТ ПОДКРЕПА НА ЛИЧНОСТНОТО РАЗВИТИЕ НА ДЕЦАТА И УЧЕНИЦИТЕ В СТОЛИЧНА ОБЩИНА**

### **1. Описание на ситуацията на Столична община**

#### **1.1. Обща характеристика**

Като най-големият град в България и 15-ят по големина в Европейския съюз, град София е основен административен, индустриален и транспортен център на страната, притегателен център за младите хора със своите училища и университети, с развиваща се икономика и отвореност към света. През последните години София предлага на младите хора все повече възможности не само за добро образование, реализация и кариерно развитие, но и за богат културен живот, изява и различни алтернативи за оползотворяване на свободното време. Столицата е в топ пет на европейските градове по стартиращи компании в IT индустрията и в топ три на градовете с най-бърз интернет в Европа.

#### **1.2. Население демографска характеристика**

София е разположена в Югозападен регион с надморска височина около 550 метра на територия от 1 311 кв.м., от които населените места и урбанизираните територии заемат 245.5 кв.км. Населението на Столична община по данни на НСИ е 1 323 637 души, от които 633 596 мъже и 690 041 жени. Налице е тенденция на прираст на населението в Столична община в сравнение с предходни години.

Съгласно Закона за териториално деление на Столична община и големите градове територията на общината е разделена на 24 административни района – Средец, Красно село, Възраждане, Оборище, Сердика, Подуяне, Слатина, Изгрев, Лозенец, Триадица, Красна поляна, Илинден, Надежда, Искър, Младост, Студентски град, Витоша, Овча купел, Люлин, Връбница, Нови Искър, Панчарево, Кремиковци, Банкя.

Столична община е съставена от четири града и 34 села: градовете София, Нови Искър, Банкя, Бухово и селата Балша, Бистрица, Бусманци, Владая, Войнеговци, Волуяк, Герман, Горни Богров, Доброславци, Долни Пасарел, Железница, Желява, Житен, Иваняне, Казичане, Клисурса, Кокаляне, Кривина, Кубратово, Кътина, Лозен, Локорско, Мало Бучино, Мирояне, Мрамор, Мърчаево, Негован, Панчарево, Плана, Подгумер, Световрачане, Чепинци и Яна.

**НАСЕЛЕНИЕ КЪМ 31.12.2016 Г. ПО ОБЛАСТИ, ВЪЗРАСТ, МЕСТОЖИВЕЕНЕ И ПОЛ**

Области Възраст	Общо			В градовете		
	ВСИЧКО	мъже	жени	ВСИЧКО	мъже	жени
София (столица)	1 323 637	633 596	690 041	1 264 064	604 075	659 989
0	13 449	6 956	6 493	12 981	6 723	6 258
1 - 4	54 161	27 698	26 463	52 336	26 752	25 584
5 - 9	66 571	34 232	32 339	63 695	32 750	30 945
10 - 14	53 162	27 363	25 799	50 510	25 957	24 553
15 - 19	52 349	26 821	25 528	49 830	25 490	24 340
20 - 24	80 715	40 984	39 731	77 895	39 464	38 431

25 - 29	118 540	59 968	58 572	114 806	58 054	56 752
30 - 34	111 640	56 306	55 334	107 517	54 196	53 321
35 - 39	113 711	57 237	56 474	109 081	54 828	54 253
40 - 44	112 144	56 550	55 594	106 971	53 864	53 107
45 - 49	91 788	45 948	45 840	87 147	43 533	43 614
50 - 54	74 748	36 497	38 251	70 738	34 462	36 276
55 - 59	76 430	35 331	41 099	72 270	33 254	39 016
60 - 64	78 743	34 343	44 400	74 640	32 334	42 306
65 - 69	76 343	31 592	44 751	72 327	29 775	42 552
70 - 74	56 251	22 746	33 505	53 305	21 482	31 823

75 - 79	38 601	14 739	23 862	36 397	13 865	22 532
80 - 84	30 287	10 379	19 908	28 649	9 760	18 889
85 - 89	17 013	5 663	11 350	16 247	5 383	10 864
90 - 94	6 115	1 974	4 141	5 875	1 892	3 983
95 - 99	831	253	578	803	242	561

**МЕХАНИЧНО ДВИЖЕНИЕ НА НАСЕЛЕНИЕТО ПРЕЗ 2016 Г. ПО ОБЛАСТИ, ОБЩИНИ И ПОЛ\***

Области Общини	Заселени			Изселени		
	всичко	мъже	жени	всичко	мъже	жени
София /столица/ Столична	22 563	11 046	11 517	16 696	8 049	8 647

**Общ брой на населението и тенденции през последните години**

**ЕСТЕСТВЕНО ДВИЖЕНИЕ НА НАСЕЛЕНИЕТО ПРЕЗ 2016 Г. ЗА СТОЛИЧНА ОБЩИНА:**

Области Общини	Живородени			Умрели			Естествен прираст		
	всичко	момчета	момичета	всичко	мъже	жени	всичко	мъже	жени
<b>Общо за страната</b>	<b>75513</b>	<b>38836</b>	<b>36677</b>	<b>110165</b>	<b>57641</b>	<b>52524</b>	<b>-34652</b>	<b>-18805</b>	<b>-15847</b>
<b>София (столица)</b>	<b>14886</b>	<b>7694</b>	<b>7192</b>	<b>14856</b>	<b>7483</b>	<b>7373</b>	<b>30</b>	<b>211</b>	<b>-181</b>
Столична	14886	7694	7192	14856	7483	7373	30	211	-181
<b>София</b>	<b>2151</b>	<b>1096</b>	<b>1055</b>	<b>4165</b>	<b>2201</b>	<b>1964</b>	<b>-2014</b>	<b>-1105</b>	<b>-909</b>

**РАЖДАНИЯ ПРЕЗ 2016 Г. ПО МЕСТОЖИВЕЕНЕ, СТАТИСТИЧЕСКИ РАЙОНИ:**

Местоживееене Статистически райони Области	Общо			Живородени			Мъртвородени		
	общо	момчета	момичета	общо	брачни	извънбрачни	общо	брачни	извънбрачни
<b>Общо за страната</b>	<b>65446</b>	<b>33612</b>	<b>31834</b>	<b>64984</b>	<b>26893</b>	<b>38091</b>	<b>462</b>	<b>113</b>	<b>349</b>
София	700	377	323	694	215	479	6	-	6
София (столица)	461	231	230	460	198	262	1	-	1

**ОБЛАСТИ И ПОЛ СМЪРТНОСТ:**

Области Общини	2014			2015			2016		
	Общо	Мъже	Жени	Общо	Мъже	Жени	Общо	Мъже	Жени
<b>София (столица)</b>	<b>15358</b>	<b>7651</b>	<b>7707</b>	<b>15686</b>	<b>7690</b>	<b>7996</b>	<b>15523</b>	<b>7620</b>	<b>7903</b>
Столична	15358	7651	7707	15686	7690	7996	15523	7620	7903
<b>София</b>	<b>4253</b>	<b>2233</b>	<b>2020</b>	<b>4245</b>	<b>2225</b>	<b>2020</b>	<b>4270</b>	<b>2217</b>	<b>2053</b>

*Информацията е по данни на НСИ.*

**1.3. Здравеопазване**

**I. СИСТЕМА ОТ ОБЩИНСКИ ЛЕЧЕБНИ ЗАВЕДЕНИЯ:**

**1. АНАЛИЗ НА ФИЗИЧЕСКОТО РАЗВИТИЕ И ЗДРАВΟΣЛОВНОТО СЪСТОЯНИЕ НА УЧЕНИЦИТЕ ОТ ГРАД СОФИЯ ЗА УЧЕБНАТА 2016/2017 ГОДИНА**

Ежегодно медицинските специалисти от учебните заведения в град София, предоставят информация за физическото развитие и здравословното състояние на учениците по данните от профилактичните прегледи, извършени от личните лекари, отразени в профилактичните карти.

През месец март, на сайта на Столична РЗИ бяха качени формулярите за физическото развитие и здравословното състояние на учениците за попълване от медицинските специалисти в училищата, за което бяха уведомени директорите на учебните заведения и дирекция „Здравеопазване“ на Столична община.

В периода от 01.04. до 08.04.2017 г., медицинските специалисти от началните, основните и средни училища, професионални гимназии, помощни и частни училища и училища към Министерството на културата, предоставиха обобщените данни.

Данните за физическото развитие и здравословното състояние на учениците от подготовителните групи и на тези от 1-ХН клас са представени отделно.

### УЧЕНИЦИ ОТ ПОДГОТВИТЕЛНИТЕ ГРУПИ

Брой училища: 116

Общ брой ПГ	Общ брой ученици	В това число	
		Момчета	Момичета
180	3 313	1 730	1 583

#### I. Физическо развитие

Медицинските специалисти от здравните кабинети на училищата са изготвили индивидуалната оценка на физическото развитие на учениците.

Определят се антропометричните показатели ръст и телесна маса, които се сравняват с нормите за съответната възраст и пол. При индивидуалната оценка на физическото развитие се оформят три групи: норма, разширена норма и извън нормата.

##### *Индивидуална оценка на ръста*

На 3 279 или 99% (с 1% повече) от учениците в подготовителните групи е направена индивидуална оценка на ръста. От тях 82,6% са в норма; 12,5% - в разширената норма и извън нормата - 4,9% (през предходната учебна година показателите са 83,2%, 11,8% и 4,8%).

През настоящата година относителният дял на силно изоставащите е незначително повече от силно избързващите и делът на учениците в норма е незначително понижен за сметка на тези в разширена норма.

I група - норма	II група разширена норма	III група - извън нормата	
		под (X - 2S)	над (X + 2S)
брой деца (X ± 1S)	брой деца между (X ± 1S) и (X ± 2S)		
брой 3 279	409	83	78
%	12,5	2,5	2,4

##### *Индивидуална оценка на телесната маса*

На 3 277 ученици от подготовителните класове е измерена телесната маса, което представлява 99% (при 98% от предходната година). От тях 82,2% са в норма, 12,9% - в разширената норма и извън нормата - 4,9%. През предходната учебна година показателите са 83,1%, 11,9% и 5,0%. От тях с поднормено тегло са 2,2% от децата, а със затлъстяване - 2,7% (през предходната година са 1,8% и 3,2%).

I група - норма		II група разширена норма	III група - извън нормата	
брой ученици ( $X \pm 1S$ )		брой ученици между ( $X \pm 1S$ ) и ( $X \pm 2S$ )	под ( $X - 2S$ )	над ( $X + 2S$ )
брой	2 695	422	72	88
%	82,2	12,9	2,2	2,7

При учениците от подготвителните групи е увеличен незначително дялът на обхванатите по показател телесна маса и промените в относителните дялове на попадащите в норма и разширена норма са в границите до 1 %.

И при двата показателя относителните дялове на попадащите в норма е намален за сметка на тези от разширената норма. Увеличени<sup>^</sup> са незначително дяловете на изоставащите и на децата с поднормено тегло, но са намалени избързващите и тези с наднормено тегло.

От учениците в подготвителните групи 2 944 или 88,9% са покрили **тестовите за физическа дееспособност** за съответната възраст, което е с 1,7% повече от миналата година (87,2%).

## II. Здравословно състояние

В подготвителните групи на училищата учат общо 3 313 ученика, като 75,3% от тях са предоставили здравно-профилактични карти (при 85% през предходната година).

Моментната болестност се определя на базата на честотата на случаите на 1 000 прегледани ученици.

През учебната 2016/2017 г. при профилактичните прегледи на учениците от подготвителните групи са регистрирани общо 263 заболявания и заболеваемост 105,5%, което е значително повече от предходната година.

На първо място е астмата с 61 случая или честота 24,5%, което е два пъти повече от предходната година и относителен дял 23,2% (при 17,4%).

Затлъстяването е на второ място с 39 случая с честота от 15,6% и относителен дял 14,8%. Абсолютният брой и честотата са увеличени, но относителният дял е по-малък (за предходната година показателите са 36 случая, 10,7% и 15,3%).

На трето място са психичните и поведенчески разстройства - неврози (P40-P48), специални симптоми и синдроми - заекване, тикове, анорексия, енурезис, стереотипи (P95, P98), специфично забавяне в развитието (P84), които общо са 30 случая с относителен дял от 11,8% и заболеваемост 12,0%. През настоящата година показателите са по-високи.

Следват смущения в зрението (H53) 8,0% и относителен дял 7,6%. Спрямо предходната година няма промяна.

При алергичния ринит се отбелязва намаляване на честотата от 8% на 6,4% и на относителния дял - от 8,3% на 6,1%.

Останалите регистрирани заболявания са с по-малки относителни дялове.

При учениците от подготвителните групи има значителна разлика в част от показателите спрямо предходната година. До голяма степен тя се дължи на по-малкия абсолютен брой деца и на по-малкия относителен дял на предоставилите информацията, отразена в личните профилактични карти, както и на по-големия абсолютен брой на регистрираните заболявания.



**РЕГИСТРИРАНИ ЗАБОЛЯВАНИЯ И АНОМАЛИИ ПРИ  
 ПРОФИЛАКТИЧНИТЕ ПРЕГЛЕДИ НА ДЕЦАТА ОТ ПОДГОТВИТЕЛНИТЕ  
 ГРУПИ В УЧИЛИЩАТА ЗА УЧЕБНАТА 2015/2016**

ГОДИНА		
Заболявания и аномалии	ш.	ученици
а	6	1
Общ брой деца от подготвителните групи	0	3313
Общо прегледани деца от подготвителните групи	01	2494
Туберкулоза (А 15 - А 19)	02	0
Злокачествени новообразования (С00-С96)	03	2
Болести на щитовидната жлеза (Е04-Е07)	04	0
Захарна болест (диабет) (Е 10)	05	8
Затлъстяване (Е65-Е68)	06	39
Болести на кръвта и кръвотворните органи (050-069)	07	2
Неврози (Е40-Е48)	08	1
Специални симптоми и синдроми (закване, тикове, анорексия, енурезис, стереотипи) (Б95, Е98)	09	3
Специфично забавяне в развитието (Б84)	10	26
Олигофрения (Е70-Е79)	11	1
Детска церебрална парализа (080)	12	6
Епилепсия (040)	13	12
Нарушения на рефракцията и акомодацията (Н52)	14	2
Смущения в зрението (Н53)	15	20
Слепота и намалено зрение (Н54)	16	11
Болести на ухото и на мастоидния израстък (Н65-Н93)	17	7
в т.ч. Глухота (Н90)	18	5
Остър ревматизъм и хронична ревмат. кардиопатия (100-109)	19	0
Хипертонична болест (110-115)	20	0
Хронични заболявания на тонзилите и аденоидна вегетация (035)	21	6
Алергичен ринит (030)	22	16
Пневмония (J2018)	23	0
Хроничен бронхит (141-144)	24	7
Астма (045)	25	61
Язва на стомаха и дванадесетопръстника (К25-К26)	26	0
Гастрит и дводенит (К29)	27	2
Абдоминална херния (К40-К46)	28	0
Хроничен хепатит (В 18.1. В 18.8. К 73)	29	0
Остър и хроничен гломерулонефрит (Л00-М18)	30	1
Остър и хроничен пиелонефрит (ШО-Ш6)	31	2
Камъни в бъбрека и уретера (0420-№3)	32	0
Кръвотечения от половите органи и смущения на менструацията	33	0
Артропатии и сполни заболявания (М00-М36)	34	1
Плоско стъпало, придобито (М21.4)	35	1
Гръбначни изкривявания (М40-М43)	36	3
Вродени аномалии (000-099)	37	9
в т.ч. на сърдечно съдовата система (020-027)	38	7
крипторхизъм (053)	39	1
Късни последици от травми и отравяния (Т90-Т95)	40	0
Други	41	14
Заболявания - всичко	42	263

**III. Диспансерно наблюдение**

Съгласно изискванията на Наредба № 8 за профилактичните прегледи и диспансеризацията (обн. ДВ, бр. 92 и 93 от 2016 г.), учениците с диагнози, които подлежат на диспансеризация, се водят от лекари специалисти от лечебните заведения.



От подготовителните групи 183 - 7,3% (за предходната година - 5,5%) от прегледаните ученици са на диспансерно наблюдение, което е с 1,8% повече от предходната учебна година.

Най-голям е броят на диспансеризирани ученици с астма - 61, с 20 повече от предходната и относителен дял от 33% (при 22% през миналата година).

На второ място са психични и поведенчески разстройства, които общо представляват 13,7% от подлежащите на диспансерно наблюдение. Относителният дял през настоящата година с 3,5% по-голям.

На трето място е алергичния ринит, чийто дял е 8,7% и е по-малък в сравнение с предходния период от 14,5%.

Следват болестите на очите, които общо са 15, които представляват 8,2% и са без съществена разлика спрямо миналата година.

Останалите болести са с по-малки относителни дялове.

МКБ 10	Заболявания, които изискват диспансерно наблюдение	Ученици от подготовителни класове
1	2	3
код	Болести	под 7 години момчета, момичета
С 81.9	Болест на НоДюгш	0
С 83	Нехочкинов лимфом	1
С 95.9	Левкемия	1
050.9	Желязонеодоимъчна анемия, неуточнена	0
0 56.1 -9	Таласемия	2
Е 06.3	Тиреоидит на Хашимото	0
Е 10.9	Инсулинозависим диабет, без усложнения	8
Е 48	Други невротични разстройства	2
Е 84	Генерализирани разстройства в развитието	17
Б90	Хиперкинетични разстройства	2
Е 98	Др. поведенчески и емоционални	4
0 04	Енцефалит, миелит, енцефаломиелит	0
в 35	Множествена склероза	» 0
в 40.0-40.8	Епилепсия	12
0 70.0	Миастения гравис	0
й 80.0-80.8	Детска церебрална парализа	6
Н 35.4	Други болести на ретината	4
Н 40.0	Глаукома	0
Н 54.0	Слепота и намалено зрение	11
Н 90	Глухота	5
109.0	Други ревматични болести на сърцето	0
І 11	Хипертонична болест на сърцето	0
145.6	Други проводни нарушения	1
130.1	Алергичен ринит, причинен от полени	16
141.0	Обикновен хроничен бронхит	7
145.0	Астма с преобладаващ алергичен	61
М 08.0	Юношески ревматоиден артрит	1

M 08.8	Други юношески артрити	0
M 32.8	Други форми на дисеминиран Lupus	0
M 91-92	Юношеска остеохондроза на таза, бедр.кост	0
N03	Хроничен нефритен синдром	1
N04	Нефрозен синдром	2
N 18	Хронична бъбречна недостатъчност ХБН	0
N20	Камъни в бъбрека	0
Q 05.0	Спина бифида	2
021.0	Междукамерен септален дефект	2
Q21.1	Междупредсърден септален дефект	2
Q23.0	Вродена стеноза на аортната клапа	1
0 24.8	Други уточнени вродени аномалии на	2
0 25.1	Коарктация на аортата	0
Q 78	Други остеохондродизплазии	1
0 96	Синдром на Turner	0
T 90.3, 90.5	Последици от травми на главата	9
<b>Общо</b>	<b>Диспансеризирани ученици</b>	<b>183</b>

### УЧЕНИЦИ ОТ I-XII КЛАС

Брой училища: 239

Общ брой паралелки	Общ брой ученици	От тях на възраст			
		7-14 г.		14-18 г.	
		момчета	момичета	момчета	Момичета
5 316	120 204	39 692	37 620	22 521	20 371

Броят на училищата, предоставили данни за здравословното състояние на учениците е 239, с 3 повече от предходната година.

#### **Физическо развитие на учениците**

##### *Индивидуална оценка на ръста на учениците*

На 116 041 ученика е измерен ръста. Това представлява 96,5% от всички ученици и е повече с 0,6% спрямо предходната година. Най-голям е броят на момчетата и момичетата от всички възрасти в норма - 93 382 или 80,5% (при 80,7% през предходната година).

В разширена норма са 16 463 ученици (14,2%) с 0,3% повече.

Абсолютният брой на момчетата и момичетата във всички възрасти, които попадат извън нормата е 6 197 (5,3%) и е без промяна.

С много нисък ръст са 2 225 с относителен дял от 1,9% (без промяна спрямо предходната година).

Силно избързващи са 3 972 ученици - 3,4% и също е без промяна от миналата година.  
 Промените в относителните дялове се движат в тесни граници, като разликите са под 0,5%. Запазва се съотношението в избързването в ръста на учениците във възрастта над 15 г. да е около два пъти повече, спрямо тези от 7 до 14 години.

I група - норма				II група - разширена норма				III група - извън нормата							
брой ученици (X ± 18)				брой ученици между ( X ± 18) и (X ± 28)				под (X - 2в)				над ( X + 28)			
7-14 г.		15-18 г.		7-14 г.		15-18 г.		7-14 г.		15-18 г.		7-14 г.		15-18 г.	
МОМ	МОМИЧ	МОМ	МОМ	МОМ	МОМ	МОМ	МОМ	МОМ	МОМ	МОМ	МОМ	МОМ	МОМ	МОМ	МОМИ
3091	29 582	17	15	5	5	2	2	684	752	358	431	I	1 пб	857	779
80,3%	80,8%	80,3%	80,3%	14,7%	14,1%	14,0%	13,6%	1,8%	2,0%	1,7%	2,1%	3,2%	3,1%	4,0%	4,0%

**Индивидуална оценка на телесната маса на учениците**

На 115 958 ученици е измерена телесната маса и представлява 96,5%, което е с 0,3% повече от миналата година.

В норма са 92 062 от измерените ученици, което представлява 79,4% и е без промяна в сравнение с предходната година.

В разширената норма са 16 493 или 14,2% и е с незначителна промяна.

Извън нормата във всички възрасти са 7 403 ученици, 6,4% (с 0,2% повече). С поднормено тегло общо са 2 522 ученици, което представлява 2,2%, и е без промяна.

Със свръхтегло и затлъстяване общо са 4,2% с 0,3% повече в сравнение с предходната година.

I група - норма				II група - разширена норма				III група - извън нормата								
брой ученици (X ± 18)				брой ученици между ( X ± 18) и (X ± 2Б)				под (X - 28)				над ( X + 2в)				
7-14 г.		14-18 г.		7-14 г.		14-18 г.		7-14 г.		14-18 г.		7-14 г.		14-18 г.		
МОМ	МОМ	МОМ	МОМ	МОМ	МОМ	МОМ	МОМ	МОМ	МОМ	МОМ	МОМ	МОМ	МОМ	МОМ	МО	
чета	И	чета	И	чета	И	чета	И	чета	И	чета	И	чета	И	чета	МИ	
30587	29217	16998	15260	5	5	2	2	701	737	562	522	1	1	1	733	
1	79,5%	79,8%	79,1%	78,8%	14,3%	14,3%	13,4%	14,7%	1,8%	2,0%	2,6%	2,7%	4,4%	3,9%	4,9%	3,8%

В сравнение с предходната учебна 2015/2016 година, резултатите от измерванията на ръста на учениците от 1-ХИ клас не показват съществена промяна на обхванатите с измервания. Запазва се относителният дял на учениците с поднормено тегло да е по-малък от тези със свръх тегло, като разликата при момичетата и в двете възрасти е по-малка в сравнение с момчетата.

**Физическа дееспособност на учениците**

При учениците от 1-ХП клас, 95,0% (с 1,6% повече) са покрили тестовете за физическа дееспособност. Броят на учениците, освободени от часовете по физическо възпитание е 1 947 със 116 по-малко, а относителният дял е 1,6% и е без промяна от

миналата година.

Включени в групи по лечебна физкултура са общо 488 ученици с относителен дял от 0,4%, който е без промяна.

Вид изследване	Общ брой ученици от I - XII клас		7-14 г.		14-18 г.	
	брой	%	момчета	момичет	момчета	момичет
Брой на ученици, получили оценка над среден (3)	115 913	96,4	38 Й6	36 378	21 930	19 459
Брой ученици, освободени от физическо възпитание	1 947	1,6	324	334	570	719
Брой ученици, включени в групи по ЛФК в училище	488	0,4	221	165	51	51

## II. Здравословно състояние на учениците

Данни за извършените профилактични прегледи са предоставили 76,6% от учениците при 83,4% през предходната година. Успоредно с общите данни е предоставена и информация за учениците от първи, седми и десети клас.

За учебната 2016/2017 година са регистрирани общо 8 215 заболявания и заболяемостта е 89,2‰ с 2,0‰ повече от предходната.

Анализът на резултатите от профилактичните прегледи показват, че най-голям е броят на учениците от всички възрасти със затлъстяване - 1 756 19,1% или с 2,8% повече.

В сравнение с предходната година, честотата на случаите със затлъстяване при учениците от 1-вите класове е намалена, а при 7-мите и 10-тите класове е увеличена:

- в първи клас е 15,9% - по-малка с 5,6%;
- в седми клас е 29,4% - по-голяма с 5,4%;
- в десети клас е 26,7%- по-голяма с 4,2%.

И през тази година честотата на затлъстяването е най-голяма при учениците от седми клас, което се оформя като тенденция.

На второ място са случаите на бронхиална астма - 1 205 — 13,1 %; с 0,5% повече. Честотата на астмата при учениците от първи, седми и десети клас е намалена съответно с 4,9‰, 3,4‰ и 2,5‰, като най-ниска е в ГО клас, а най-висока в първи. Показателят се движи вълнообразно през годините и при отделните възрасти.

На трето място се нареждат случаите със смущения в зрението с абсолютен брой от 603 и заболяемост 6,5‰. При първи клас показателят е 10,8%, при седми - 13,4% и при десети клас - 13,5‰. От всички регистрирани болести на окото, които включват нарушения на рефракцията и акомодацията, смущения в зрението и слепота и намалено зрение, смущенията в зрението заемат половината от тях.

Предоставянето на информация за регистрираните заболявания при профилактичните прегледи на учениците от първи, седми и десети клас, дава възможност да се анализира здравословното състояние на посочените класове, които са важни периоди в развитието на учениците, свързани с множество физиологични и психо-емоционални особености.

Броят на учениците от първи клас е 11 168, като 10 011 или 89,6% (при 77,0% за миналата година), са предоставили здравно-профилактични карти. Регистрирани са общо 845 болести, което представлява 108,8% (при 931 заболявания и 108,9% през предходната година).

Структурата на заболяемостта през настоящата учебна година е:

- астма - 19,1% - при 18,9% през предходната;
- затлъстяване - 18,8% - при 19,8% през предходната;
- смущения в зрението - 12,8% - при 7,7% през предходната;
- психични и поведенчески разстройства - 6,5% - при 7,2% през предходната.

През настоящата година дялът на децата с астма макар и минимално е увеличен и тя заема първото място, докато този със затлъстяване е намален. Увеличение има и на относителния дял при учениците със смущения в зрението, а при психичните и поведенчески разстройства се отчита намаление.

Броят на учениците от седми клас е 8 674 и 83,6% от тях са предоставили здравно-профилактични карти, което е с 11,9% повече. Не. Регистрирани са общо 957 болести - 131,9‰ (през 2016 г. са съответно 919 заболявания и честота - 150,3‰).

Структурата на заболяемостта през настоящата учебна година е:

- затлъстяване - 22,3% - през предходната година - 22,4%;
- астма - 13,2% - през предходната година - 10,2%;
- смущения в зрението - 12,8% - през предходната година - 8,5%;
- психични и поведенчески разстройства - 7,3% - през предходната година -

9,4%.

При астмата и смущения в зрението има увеличаване на относителните дялове, при психичните и поведенчески разстройства намаляване, а при затлъстяването разликата е незначителна.

Броят на учениците от десети клас е 7 871, като с профилактични прегледи са 6437 или 81,8% (при 7 805 и 70,0% през предходната година). В сравнение с другите две възрастови групи, това е най-ниският процент на предоставили здравно- профилактични карти. Регистрирани са 908 заболявания и заболяемост 141,1 ‰ — (при 779 и 138‰ през предходната).

Структурата на заболяемостта през настоящата година е:

- затлъстяване - 18,9% - през предходната година - 16,3%;
- астма - 10,6% - през предходната година - 9,5%;
- смущения в зрението - 9,6% - през предходната година - 9,2%;
- алергичен ринит - 8,3% - през предходната година - 13,0%.

През настоящата учебна година нарастване на относителния дял има при затлъстяването, астмата и смущения в зрението, а при алергичния ринит се регистрира снижение на относителния дял. Психичните и поведенчески разстройства минават на пето място.

Останалите регистрирани заболявания в отделните възрастови групи са с по- малки дялове.

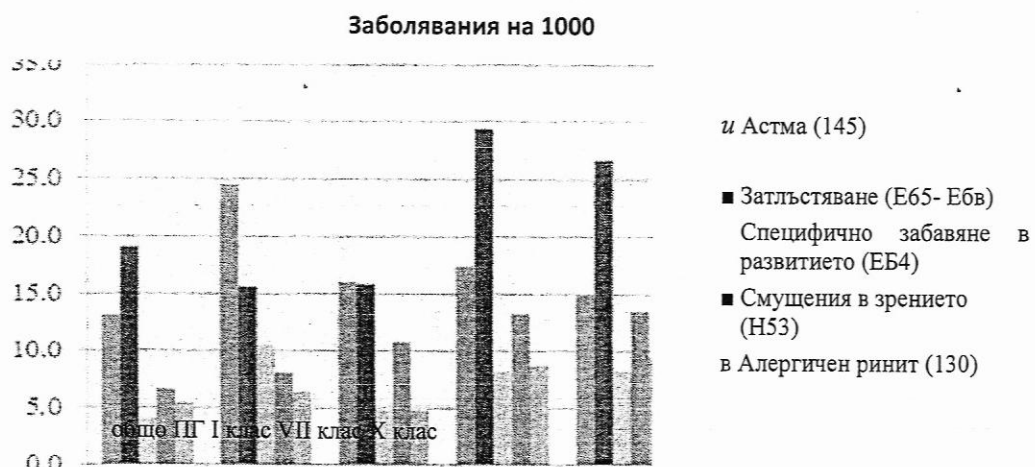
**Регистрирани заболявания и аномалии при профилактичните прегледи на учениците  
от I - XII клас за учебната 2016/2017 година**

Заболявания и аномалии	ш.	ВСИЧК О	ученици от:		
			I клас	VII	X клас
а	Б	3	4	5	6
Общ брой ученици I - XII клас	0	120204	11168	8674	7871
Общо прегледани и ученици I - XII клас	01	92072	10011	7253	6437
Туберкулоза(А 15 - А 19)	02	21	3	4	3
Злокачествени новообразования (С00-С96)	03	66	3	5	4
Болести на щитовидната жлеза (Е04-Е07)	04	58	3	7	16
Захарна болест (диабет) (Е 10)	05	219	14	23	37
Затлъстяване (Е65-Е68)	06	1756	159	213	172
Болести на кръвта и кръвотворните органи (050-)	07	104	11	6	7
Неврози (Б40-Е48)	08	55	3	3	5
Специални симптоми и синдроми (заекване, тикове, анорексия, енурезис, стереотипи) (Е95, Б98)	09	57	4	8	3
Специфично забавяне в развитието (Б84)	10	368	48	59	53
Олигофрения (Е70-Р79)	11	16	0	3	0
Детска церебрална парализа (680)	12	229	25	25	8
Епилепсия (040)	13	388	42	31	41
Нарушения на рефракцията и акомодацията	14	355	63	61	33



Смущения в зрението (Н53)	15	603	108	97	87
Слепота и намалено зрение (Н54)	16	259	23	26	12
Болести на ухото и на мастоидния израстък (Н65-Н93)	17	92	6	9	11
в т.ч. Глухота (Н90)	18	80	4	7	8
Остър ревматизъм и хр.ревмат. кардиопатия (100-109)	19	18	2	3	6
Хипертонична болест (110-115)	20	57	1	6	26
Хронични заболявания на тонзилите и аден.вегетации (135)	21	54	9	12	18
Алергичен ринит (130)	22	503	48	63	61
Пневмония (112-118)	23	19	2	1	3
Хроничен бронхит (141-144)	24	138	7	13	15
Астма (145)	25	1205	161	126	96
Язва на стомаха и дванадесетопръстника (К25-К26)	26	9	0	0	1
Гастрит и дуоденит (К29)	27	57	3	9	8
Абдоминална херния (К40-К46)	28	6	1	0	0
Хроничен хепатит (В 18.1, В 18.8, К 73)	29	1	1	0	1
Остър и хроничен гломерулонефрит (№)0-М)8)	30	16	0	2	1
Остър и хроничен пиелонефрит (ЪПО-Шб)	31	25	1	3	6
Камъни в бъбрека и уретера (И20-К23)	32	21	0	3	4
Кръвотечения от половите органи и смущения на менструацията (N91-N94)	33	9	0	5	4
Артропатии и сродни заболявания (М00-М36)	34	125	2	9	13
Плоско стъпало, придобито (М21.4)	35	158	12	13	33
Гръбначни изкривявания (М40-М43)	36	220	21	27	47
Вродени аномалии (000-099)	37	272	15	12	9
в т.ч. на сърдечно съдовата система (020-027)	38	164	15	27	12
крипторхизъм (053)	39	1	1	0	0
Късни последици от травми и отравяния (Т90-Т95)	40	45	1	7	6
Други	41	611	43	63	58
Открити заболявания - всичко	42	8215	845	957	908

Регистрирани заболявания на 1000 през 2016/2017 година



III. Диспансерно наблюдение на учениците