

Акт за назначаване № 20171127100933/29.11.2017г

ДО  
МИНИСТЕРСТВОТО НА ПРАВОСЪДИЕТО  
АГЕНЦИЯ ПО ВПИСВАНИЯТА

**ЗАКЛЮЧЕНИЕ**  
на извършена тройна  
оценителска експертиза

По АКТ ЗА НАЗНАЧАВАНЕ НА ВЕЩИ ЛИЦА  
№ 20171127100933/29.11.2017г.  
на АГЕНЦИЯ ПО ВПИСВАНИЯТА

ОТ ВЕЩИ ЛИЦА

1. Антоанета  Каръмчева

2. Ваня  Петрова

3. Яна  Данаилова

с вносителите съдружници акционери  
СТОЛИЧНА ОБЩИНА. ЕИК: 000696327

Акт за назначаване № 20171127100933/29.11.2017г

## I. ЗАДАЧА НА ЕКСПЕРТИЗАТА

Съгласно акта за назначаване задачата е : Изготвяне на заключение за оценка на непарична вноска в капитала на „СТОЛИЧЕН АВТОТРАНСПОРТ“ ЕАД ЕИК 121683408 с вносител **СТОЛИЧНА ОБЩИНА** , ЕИК: 000696327

### Вид на непаричната вноска:

Непаричната вноска представлява ведомствена метанстанция, описана в искане за назначаване на вещи лица

## II. ОСНОВАНИЕ ЗА ИЗВЪРШВАНЕ НА ЕКСПЕРТИЗАТА

Настоящата експертиза се извършва на основание на чл.72, ал.2 от Търговския закон и чл.123, ал.1 от Наредба № 1 за водене, съхраняване и достъп до Търговския Регистър и Акт за назначаване на вещи лица № 20171127100933/29.11.2017г.

## III. ДАТА НА ОЦЕНКАТА / ЕКСПЕРТИЗАТА

Оценката е разработена към 13.12.2017 година.

## IV. ИЗТОЧНИЦИ НА ИНФОРМАЦИЯ

- Искане за назначаване на вещи лица
- Акт за назначаване на вещи лица № 20171127100933/29.11.2017г. по чл.72, ал.2 от ТЗ и чл.123 от Наредба за водене, съхраняване и достъп до Търговския регистър;
- Решение на СОС
- Договор от 2005 година между Столична община , представлявана от кмета Стефан Антонов Софийски и «Лилия Хив» ООД рег. № ф.д. № 17931/1994г. Бустат № 831660343, предсатвявано от управителя Лилия Славчева Вълчева с предмет изграждане на автомобилна газопълначна компресорна станция, включващо проектиране, изграждане и пускане в редовна експлоатация на АГСК на територията на поделение «Малашевци»
- Материали , приложени по Искане на назначаване на вещи лица
- Данъчна фактура
- Спецификация за доставка на материали и оборудване
- Оглед на място
- Разрешение за строеж № 24/20.02.2015г
- Акт № 2201 за частна общинска собственост
- Акт № 1407 за общинска собственост
- Акт за предаване и приемане на машини и съоръжения от 23.04.2015г.
- Акт за установяване на всички видове СМР от 18.04.2015г.
- Акт за установяване на всички видове СМР от 29.09.2015г.
- Констативен протокол от 12.08.2015г.
- Протокол № 01/27.10.2015г.
- Протокол за извършена проверка на АГСКПГ от 30.10.2015г. от Държавна Агенция за метрологичен и технически надзор
- Акт за първоначален технически преглед от 30.10.2015г.
- Акт от 30.11.2015г. за първоначален технически преглед на стационарно монтирана бутилка за КПП с рег. № 579/23.11.2015г.
- Разрешение № 2419/06.11.2015г. от Държавна Агенция за метрологичен и технически надзор за експлоатация на газонапълнителна станция за компресорен природен газ за пълнене на батерии от бутилки с механичен бутален компресор
- Сертификати и декларации за съответствие на всички съставни части на метанстанцията

Акт за назначаване № 20171127100933 29.11.2017г

- Разрешение за ползване № СТ-05-995 28.08.2017г на «Ведомствена метанстанция към «Столичен автотранспорт» ЕАД
- Консативен акт за установяване годността за приемане на строежа от 18.07.2017г.
- Скица на поземлен имот № 15-53709-09.02.2017г.
- Протокол за установяване годността за ползване на строежа «Ведомствена метанстанция», находяща се в гр. София, м.НПЗ «Хаджи Димитър»-Малашевци с адрес гр. София, ул. Резбарска № 11, район Подуяне, столична община
- Собствена база данни

#### **V. ОГРАНИЧИТЕЛНИ УСЛОВИЯ И ДОПУСКАНИЯ**

Настоящата експертиза, както и съдържащите се в нея анализи, обобщения и заключения, са направени въз основа на следните ограничителни условия:

- Оценката е по правило субективна и представлява единствено преценка за стойността;
- За нуждите на настоящата оценка са преценявани фактите и условията, които са съществували към упомената дата на оценката. Последвали събития и условия не са и не могат да бъдат отчитани при извършване на оценката;
- Оценителите в тази оценка са се позовавали изцяло на данни, факти и документация, предоставени от възложителя и/или собственика на дружеството, обект на оценката, като те се считат за достоверни и не са проверявани допълнително;
- Отговорността за предоставената информация се носи изцяло от възложителя и/или собственика на дружеството;
- Вещите лица допускат, че получената изходна информация е пълна, точна и вярна;
- Вещите лица не носят отговорност за подадена непълна, неточна или погрешна информация, макар да са положили усилия за нейното проверяване и сравняване;
- Анализите и стойностите, представени в настоящата оценка, са приложими само за конкретната цел, отразена в доклада и не могат да бъдат използвани извън контекста на същия;
- При изготвянето на настоящата оценителска експертиза не е извършван правен анализ на обекта на оценка, извън приложените процедури и методология, описани в настоящия документ;
- Вещите лица, подписали настоящия доклад, нямат настоящ или бъдещ интерес към предмета на оценка;
- Оценителите, изготвили и подписали настоящата експертиза, като поемат съответната отговорност, удостоверяват, че съгласно техните знания и убеждения;
- Изложените в настоящата експертиза данни и факти, въз основа на които могат да се вземат решения, са верни и коректни, като тяхното представяне не нарушава права на трети лица, в т.ч. и права върху интелектуална собственост;
- Докладваните приемания, анализи, становища и заключения са резултат от непредубедено мислене в рамките на притежаваната компетентност, като се ограничат единствено от изложените по-горе предложения и ограничаващи предпоставки;
- Анализите, становищата и заключенията в настоящата експертиза са изготвени в съответствие с оценителските стандарти при спазване на необходимата за целта професионална етика;
- Не е предоставяна и няма да се предостави на трети лица информация, свързана с доверителните данни и резултатите в настоящата експертиза, както и вторична информация, която би могла да навреди на интересите на възложителя и дружествата, освен в случаите, определени от издължително прилагане на закон и за нуждите на лица, нарочно упълномощени от него

Акт за назначаване № 20171127100933 29.11.2017г.

## VI. КОНСТАТИВНО - СЪОБРАЗИТЕЛНА ЧАСТ

I.	Информация за	СТОЛИЧЕН АВТОТРАНСПОРТ ЕАД
	Основни обстоятелства	
1. ЕИК ПИК		000696327
2. Фирма		СТОЛИЧЕН АВТОТРАНСПОРТ
3. Правна форма		Еднолично акционерно дружество БЪЛГАРИЯ
5. Седалище и адрес на управление		гр. София 1618 Община Столична, район Красно село, ул. Житница № 21
6. Предмет на дейност		Извършване на превоз на пътници с автобус, техническо обслужване и текущ ремонт, реализация на приходи и контрол, както и всяка друга дейност, която не е забранена със закон
10. Представители		Слав Г. Монов
12. Съвет на директорите		Валентин Г. Вутов, начинът, по който се определя мандатът: временно, до провеждане на публичен подбор по реда на НРУТДУПСОТД, Красимира Г. Михайлова, Слав Г. Монов
23. Едноличен собственик на капитала		Столична община, ЕИК ПИК 000696327, държава: БЪЛГАРИЯ
31. Размер		Капитал 31 803 480 лв.
31а. Акции		Акция: Вид: ПОИМЕННИ, Брой: 31 803 480, Номинал: 1 лв.
32. Внесен капитал		Акция: Вид: ПОИМЕННИ, Брой: . Номинал: 1 лв.
33. Непарична вноска		31 803 480 лв.
		Номер на акт за назначаване на вещи лица: 20171127100933 29.11.2017г.

Акт за назначаване № 20171127100933 29.11.2017г.

## 2. Описание и анализ на непаричната вноски

Обект на оценката	Непаричната вноски представлява съвкупност от основно и допълнително оборудване, представляващо част от Автомобилна газопълначна компресорна станция АГСК
Вид на обекта	по структура на счетоводен баланс обектът представлява част от активи – съоръжения, конструкция, машини и оборудване
Състояние	работно-има Разрешение за ползване и Акт за първоначален технически преглед
Местоположение	м.НПЗ «Хаджи Димитър»-Малашевци с адрес гр. София, ул. Резбарска № 11, район Подуяне, Столична община
Собственик	Столична община
Описание на обекта на оценка на непаричната вноски	Оценката е съвкупност от материали и оборудване, които са описани подробно в количествено-стойностна сметка към Договор от 2005 година между Столична община, представлявана от кмета Стефан Антонов Софийски и «Лилия Хив» ООД рег. № ф.д. № 17931/1994г. Бустат № 831660343, предсатвлявано от управителя Лилия Славчева Вълчева с предмет изграждане на автомобилна газопълначна компресорна станция, включващо проектиране, изграждане и пускане в редовна експлоатация на АГСК на територията на поделение «Малашевци»

## VII. МЕТОДОЛОГИЯ НА ОЦЕНКАТА

### 1. Стандарт на стойността

Оценката е извършена в съответствие с изискванията на Стандартите за бизнес оценяване, утвърдени в Приложението към чл.10,ал.3 към Наредбата за анализите на правното състояние и приватизационните оценки (Обн.ДВ. бр.57 от 11.06.2002г.изм.бр.115 от 30.12.2004г. изм. ДВ.бр.54 от 04.07.2006г.) и потвърдени с Решение на Общото събрание на Камарата на независимите оценители в България, Европейските стандарти за оценяване, Закона за счетоводството и Международните счетоводни стандарти.

Стандартът на стойността (съгласно американската практика – на ASA) или базата на оценяване (съгласно европейските и международните оценителски стандарти) представлява вида на стойността, целта и методите на оценяване на съответния обект на оценка, чрез които, взети заедно, се реализира съдържанието на оценителската дейност. Следователно стандартът на стойността представлява онова концептуално предположение, въз основа на което оценителят определя стойността на оценявания обект.

Понятието "Пазарна стойност" като крайтъглен камък на оценяването е неразривно свързано с колективното възприятие и поведение на участниците на пазара. Оценката на пазарна основа (т.е. прилагането на стандарт на стойността "пазарна стойност") предполага функциониране на пазар на който сделките се извършват масово и без ограничение от непазарни сили. Пазарната база определя т.нар. стандарт на стойността "пазарна стойност".

Непазарна база е тази, при която оценката не е свързана с акта на покупко-продажба на масов пазар (съответно с взаимоотношения между купувач и продавач като е безразлично кои са те и във всеки един момент могат да изберат други подобни предложения). При оценка на непазарна база се използват методи, в които се базират икономическата полезност или функции на актива, различни от тези свързани с покупко-продажбата на този актив или пак се отчитат ефектите от необичайни, специални и/или нетипични пазарни условия

Акт за назначаване № 20171127100935 29.11.2017г

(т.нар. "пряка сделка"). Това не означава, че резултата от оценката не е пазарен, а само че е използвана друга база за оценяване. Дори напротив – полученият резултат е пазарен, но за определен конкретен случай, приложение или ползвател, което само повишава точността и обективността на оценката.

При оценяване на непазарна база приложимите стандарти на стойността могат да бъдат различни, в зависимост от целите на оценката. Другите стандарти (бази) за оценяване, различни от пазарния, са дефинирани в Стандарт 2 на Европейските стандарти за оценяване в редакцията му от 2009 г. EVS 2009

В настоящата конкретна оценка експертиза приложимия стандарт (база) за оценяване е базата „Справедлива стойност Fair Value“. Този стандарт (база) за оценяване отговаря най-пряко на изискванията на чл.13 от Закона за счетоводство<sup>1</sup>, на дефинициите в Международен счетоводен стандарт 28 Инвестиции в асоциирани предприятия<sup>2</sup>.

*Дефиниция на Справедлива стойност.* "Стойността, на която един актив може да бъде заменен или едно задължение да бъде уредено, между добре осведомени и желаещи страни при неутрална транзакция". (Съвет на международните счетоводни стандарти (IASB), Международен Счетоводен Стандарт (IAS) 16, пар. 6). Справедливата стойност е признат и приложим стандарт на оценяване, който е в съответствие с Международните стандарти на финансовите отчети (IFRS), и който отговаря описаните горе допълнителни условия, въпреки че всички получени по този стандарт стойности обикновено ще са равни на пазарната стойност. Справедливата стойност често е наричан стандарт за финансовите отчети, при което много пъти може да не се различава от пазарната стойност.

## 2. Използван метод за оценка

### ▪ *Разходен подход*

В рамките на подхода е приложен *"Метод на амортизираната възстановителна стойност"*<sup>3</sup>. Стойността на актива, определена по използвания метод представлява цената, която трябва да се заплати (теоритично) за да се придобие към момента на оценката актив, който да има същите: техническа характеристика, функционално предназначение, експлоатационна годност и технически показатели като оценявания такъв.

*Методът на амортизираната възстановителна стойност* се основава на хипотезата, че инвеститорът не би платил повече за оценяваните активи, отколкото би му струвало придобиването на други подобни нови активи със същото предназначение и със същата полезност от него.

Основните предположения при прилагане на метода са следните:

- ◆ всички движими вещи имат остатъчен живот;
- ◆ използването им ще продължи и в бъдеще.

Методът на разходите измерва стойността на активите посредством определяне на новата им стойност към датата на оценка и приспадане на различните елементи на изхабяването му, под формата на:

- ◆ Физическо изхабяване
- ◆ Моралното и икономическо обезценяване

*Физическото изхабяване* на дълготрайните материални активи е обезценяването им вследствие на тяхното използване и в резултат на влиянието на външни фактори. Има поправимо и непоправимо физическо изхабяване. Поправимото физическо изхабяване се измерва с разходите, които са необходими за ремонт така, че дълготрайният актив да може да се възстанови до подходящо за експлоатация техническо състояние. Непоправимото физическо

<sup>1</sup> Чл. 13 от Закона за финансовите отчети на дружествата, собствеността на капитала, придобиването и разходите за обезценяване и разходите за изхабяване при оценяването, придобиването или оценяването по историческата или цената или друга цена, в съответствие с приложимите счетоводни стандарти

<sup>2</sup> Историческа цена е цената на придобиване, себестойността или справедливата цена

<sup>3</sup> Метод на собствеността на капитала е метод на отчетване, според който инвестицията първоначално се влияе по своята себестойност

Акт за назначаване № 20171127100933 29.11.2017г

изхабяване се измерва с физическото стареене или умора на материалите и компонентите, от които е изработен съответния актив.

*Моралното и икономическо обезценяване* на активите е свързано с намаляване на стойността на съответните активи, вследствие развитието на нови технологии, разлика в конструкцията, използваните материали, дизайна, и др. на новите активи в сравнение с оценяваните и намаление на стойността на активите вследствие външни фактори, като увеличаване на цените на суровините, материалите, горивата, работните заплати, увеличаване на конкуренцията, изменение в законодателството, ограничения, свързани с опазване на околната среда и др.

Пазарната стойност на активите представлява усреднена стойност за активи със същото функционално предназначение и качество.

Моментните цени се определят като се вземат предвид цените на производителите, доставчиците и вносителите редуцирани с размера на полагащото се ДДС.

При определяне на коефициента на годност са взети под внимание следните фактори: дата на закупуване, общ срок на годност на база препоръките на производителя, условия на съхраняване, физическо състояние, необходимите средства за ремонт, моралното изхабяване и други.

При определяне на коефициента на реализация (използваемост) са взети под внимание следните фактори: състоянието на пазара, вида на активите, предлагането и търсенето им на пазара, проявен търговски интерес и други.

Оценката се извършва при спазване на следния алгоритъм:

Пазарна стойност	=	Нова възстановителна стойност	-	Физическо износване	-	Функционално и технологическо (морално) обезценяване	-	Икономическо обезценяване
------------------	---	-------------------------------	---	---------------------	---	--	---	---------------------------

или

$$C_n = N_{вс} \times (1 - K_f - K_m - K_i)$$

където :

$C_n$  - пазарна стойност към момента на оценката;

$N_{вс}$  – нова възстановителна (заместителна) стойност

$K_f$  – коефициент, отчитащ физическото състояние на актива:  $K_f < 1$ ;

$K_m$  – коефициент, отчитащ моралното обезценяване на актива

$K_i$  - коефициент, отчитащ икономическото обезценяване на актива

При метода на съотношенията **физическото изхабяване** на актива се определя като математическо съотношение между действителния (ефективния) период на използване на актива и сумата от ефективния период на използване и определения по експертен път остатъчен срок на годност:

$$K_f = \frac{A_e \cdot L_i}{A_e \cdot L_i + A_o \cdot L_o}$$

където:

Акт за назначаване № 2017/1127/00935 29.11.2017г

Кф е физическото изхабяване на актива:

Ае - ефективна възраст на актива:

Lt - технически живот на актива:

Lr - остатъчен живот на актива.

Определянето на ефективното използване се налага както при различия в интензивността на използване на актива, така и при обновяване на отделни части, възли и агрегати вследствие на извършени ремонти и подобрения.

При определяне на **моралното изхабяване** са взети предвид:

1. Технологичното изхабяване
2. Функционалното изхабяване

**Моралното изхабяване** се изразява в загуба на стойност вследствие появата на пазара на по-нови и усъвършенствани модели активи от разглежданите.

Коефициентът на **икономическо остаряване (Ки)** отчита конюнктурата на пазара.

Основни допускания при прилагането на метода:

1. Активът удовлетворява икономическите потребности на предприятието;
2. Активът има остатъчен полезен живот;
3. Използването на актива ще продължи и в бъдеще.

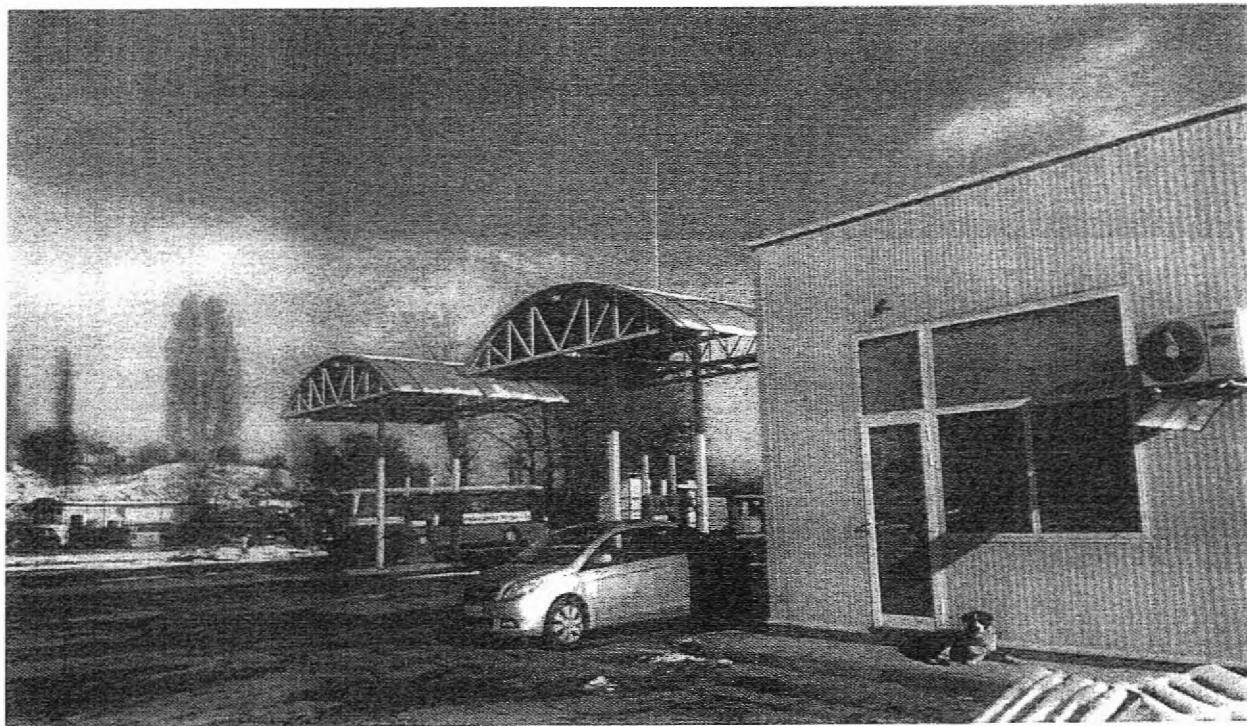
## **VIII. СЪСТОЯНИЕ НА ОЦЕНЯВАНИЯ ОБЕКТ**

Към датата на оценката активите се намират на територията на дружеството в работно състояние. Използват се по предназначение след месец ноември 2015г. Огледът беше извършен на 12.12.2017г. Беше извършен външен оглед, при който се канстатира:

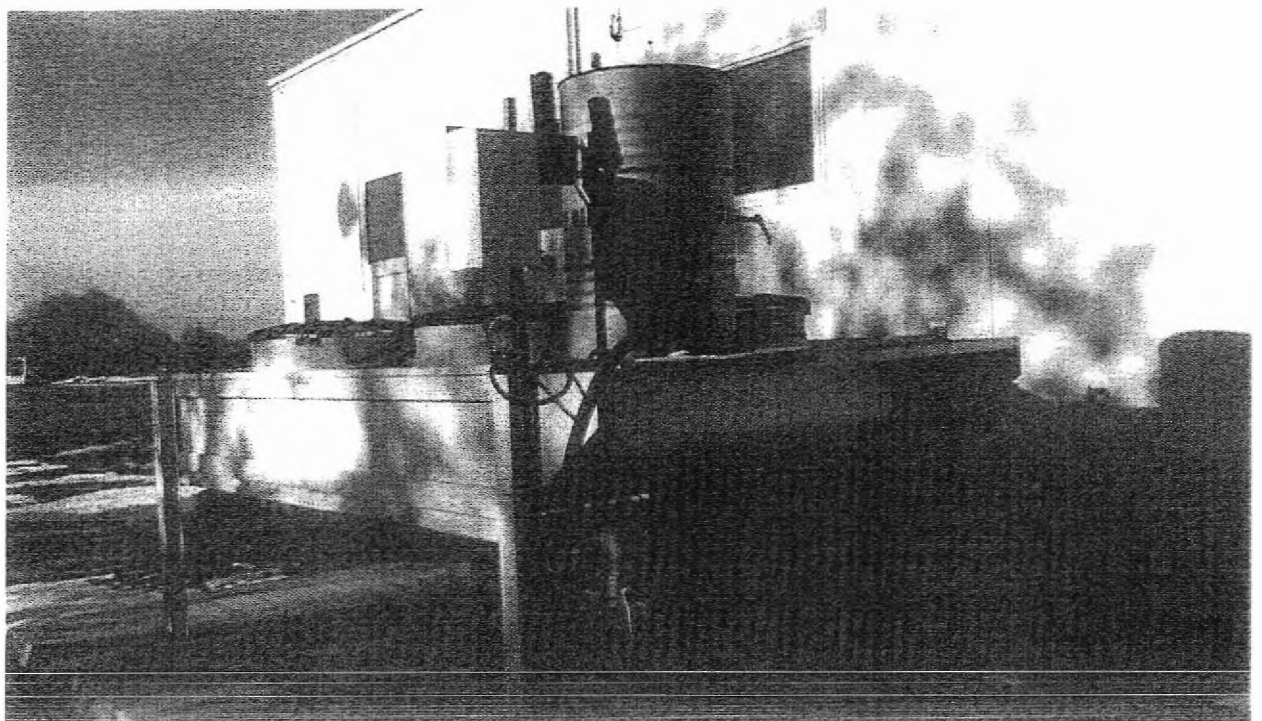
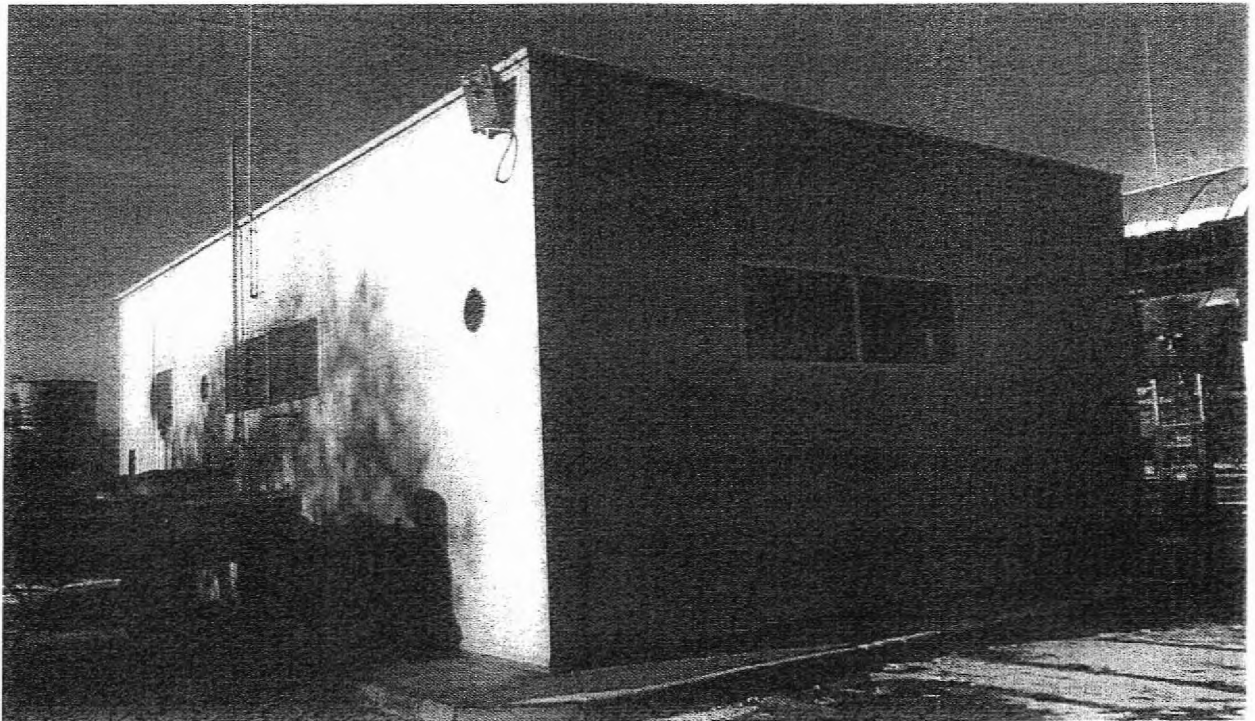
- добър външен вид и състояние за изминалия експлоатационен период
- ситуирани в недвижим имот, собственост на „Столичен автотранспорт“ ЕАД
- активи, които са в началото на жизнения си цикъл
- извършвани са периодични наблюдения и поддръжка



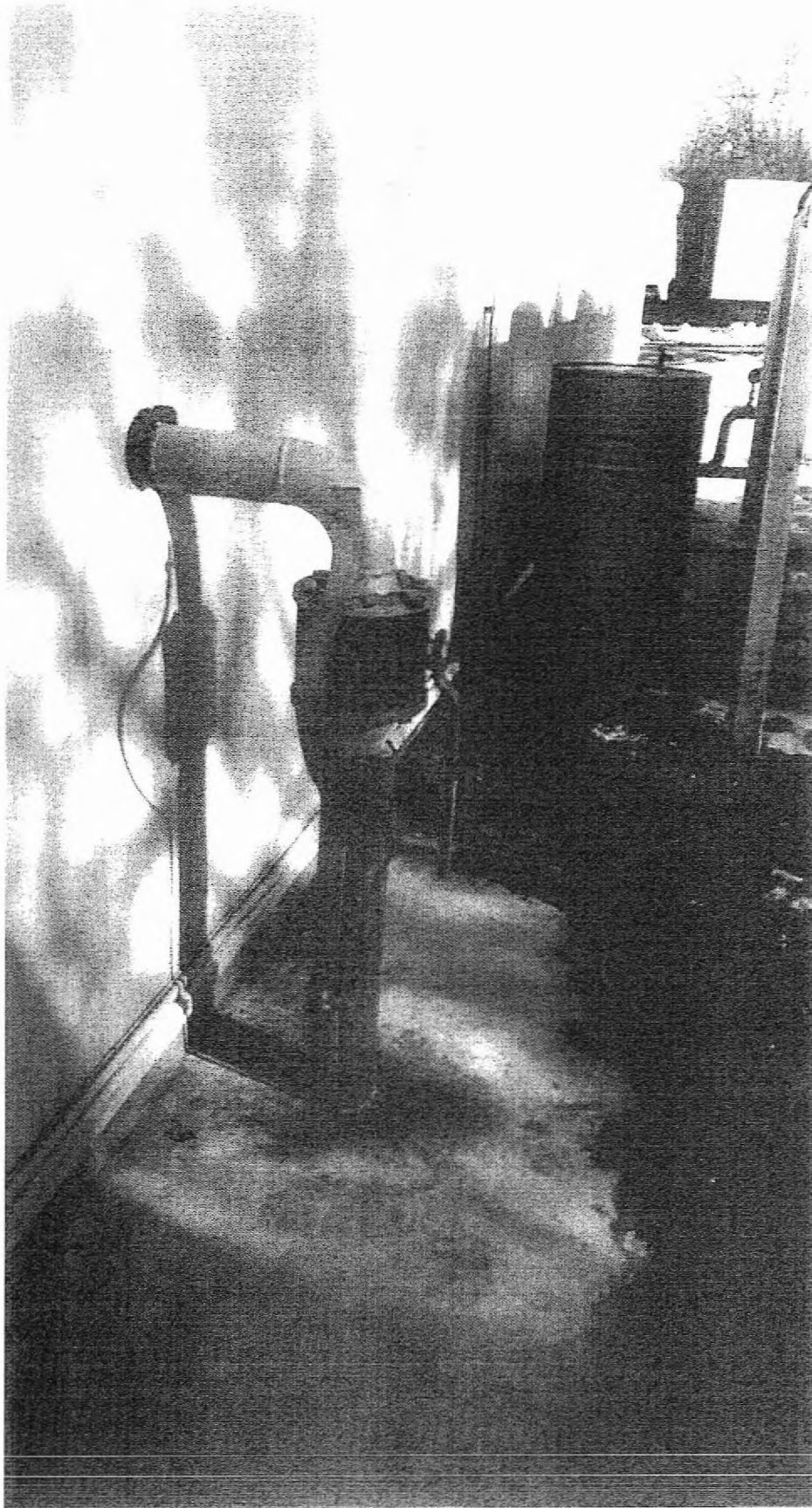
Акт за назначаване № 20171127100933/29.11.2017г



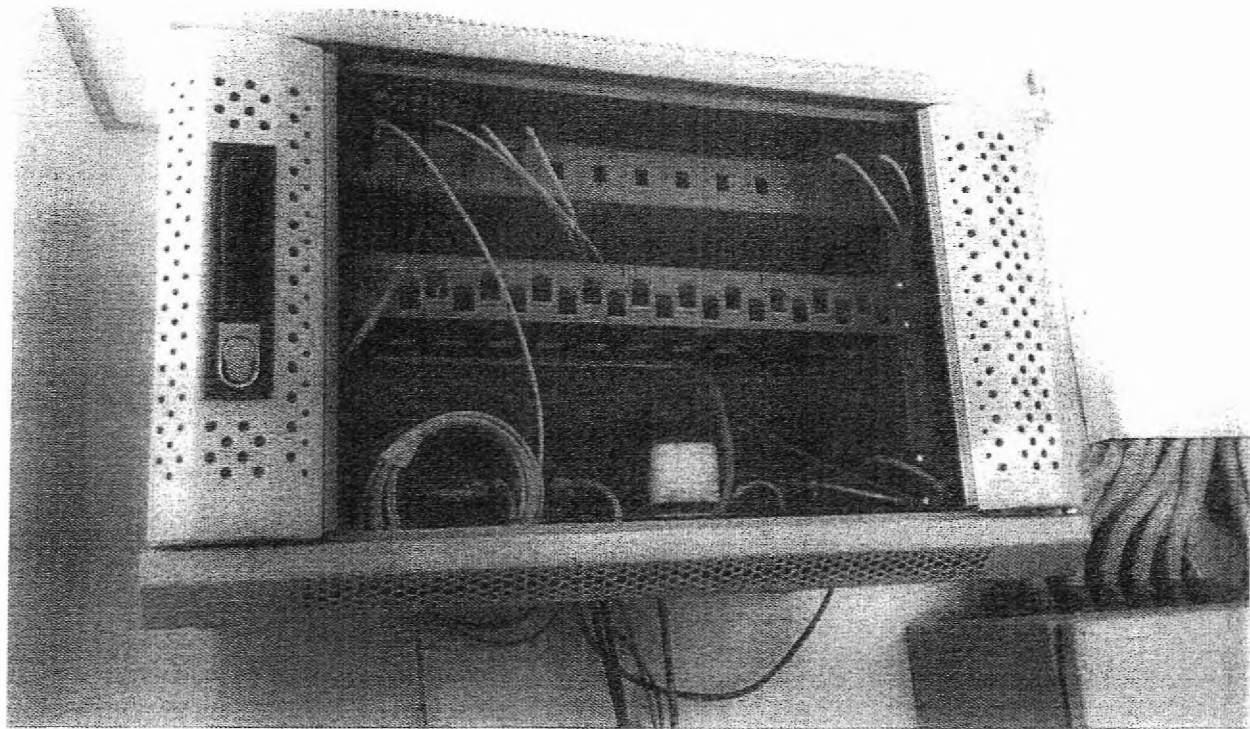
Акт за назначаване № 2017/1127/100933 29.11.2017г.



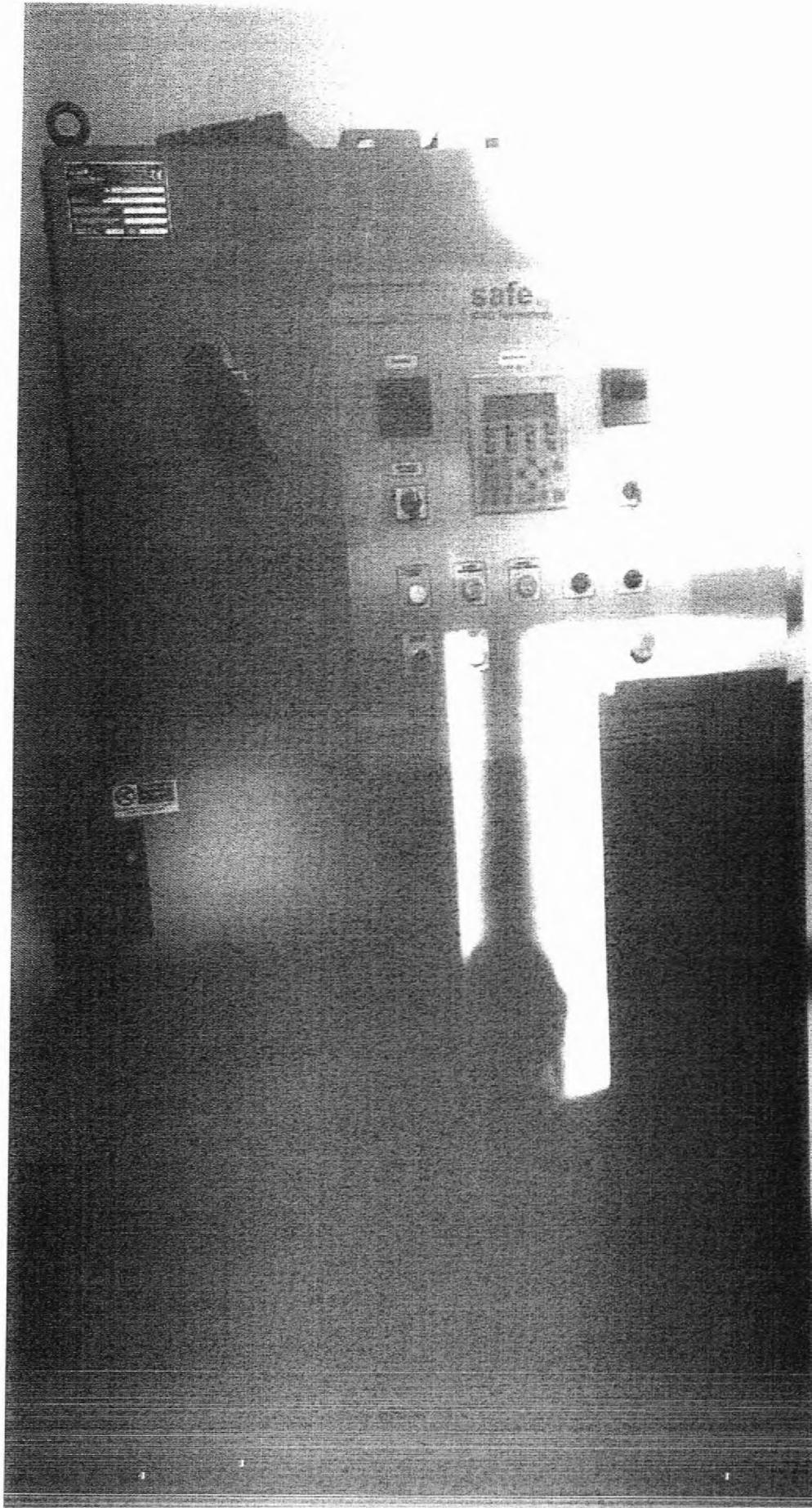
Акт за назначаване № 20171127100933 20.11.2017г.



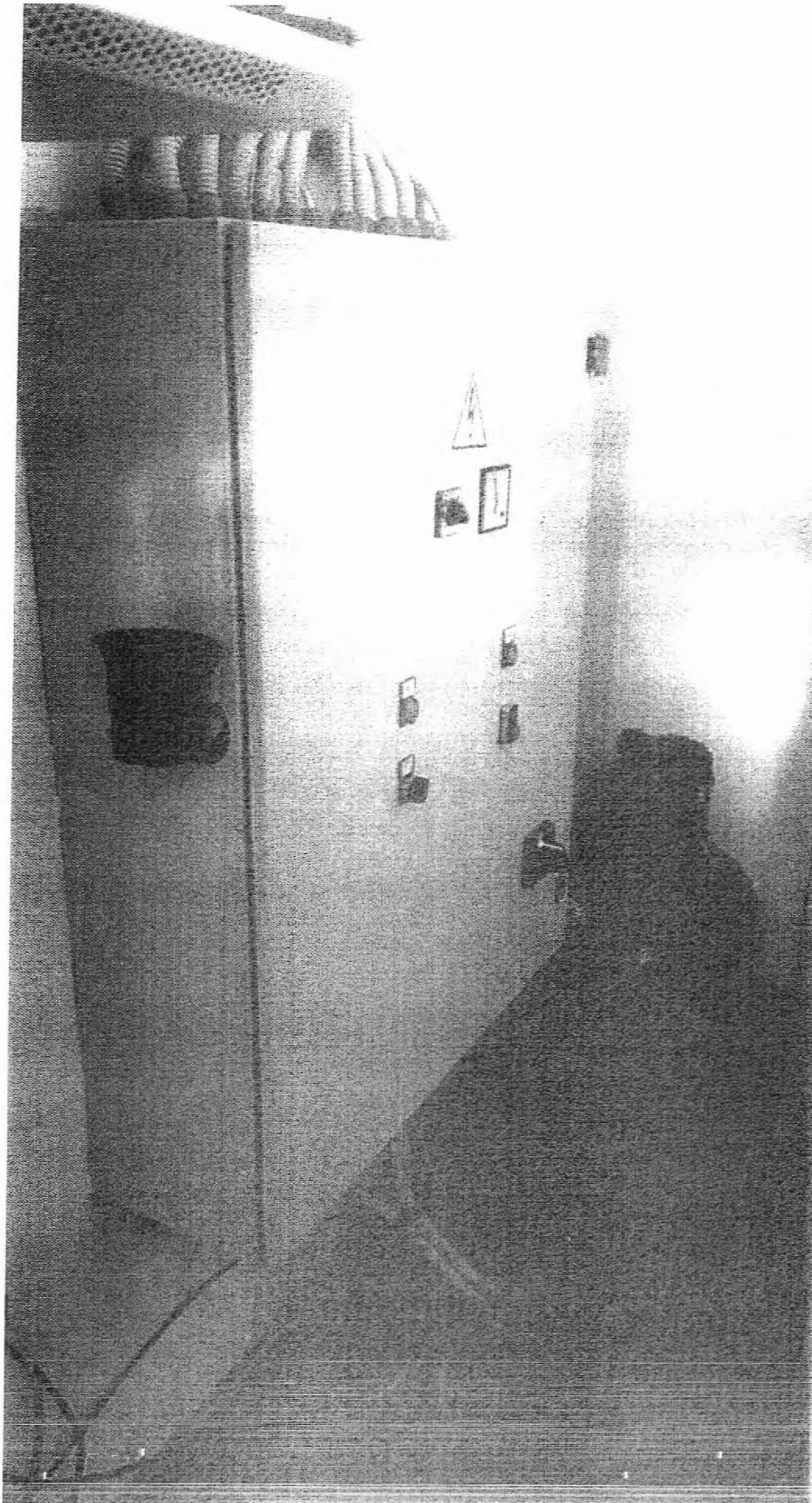
Акт за назначаване № 20171127100933 29.11.2017г



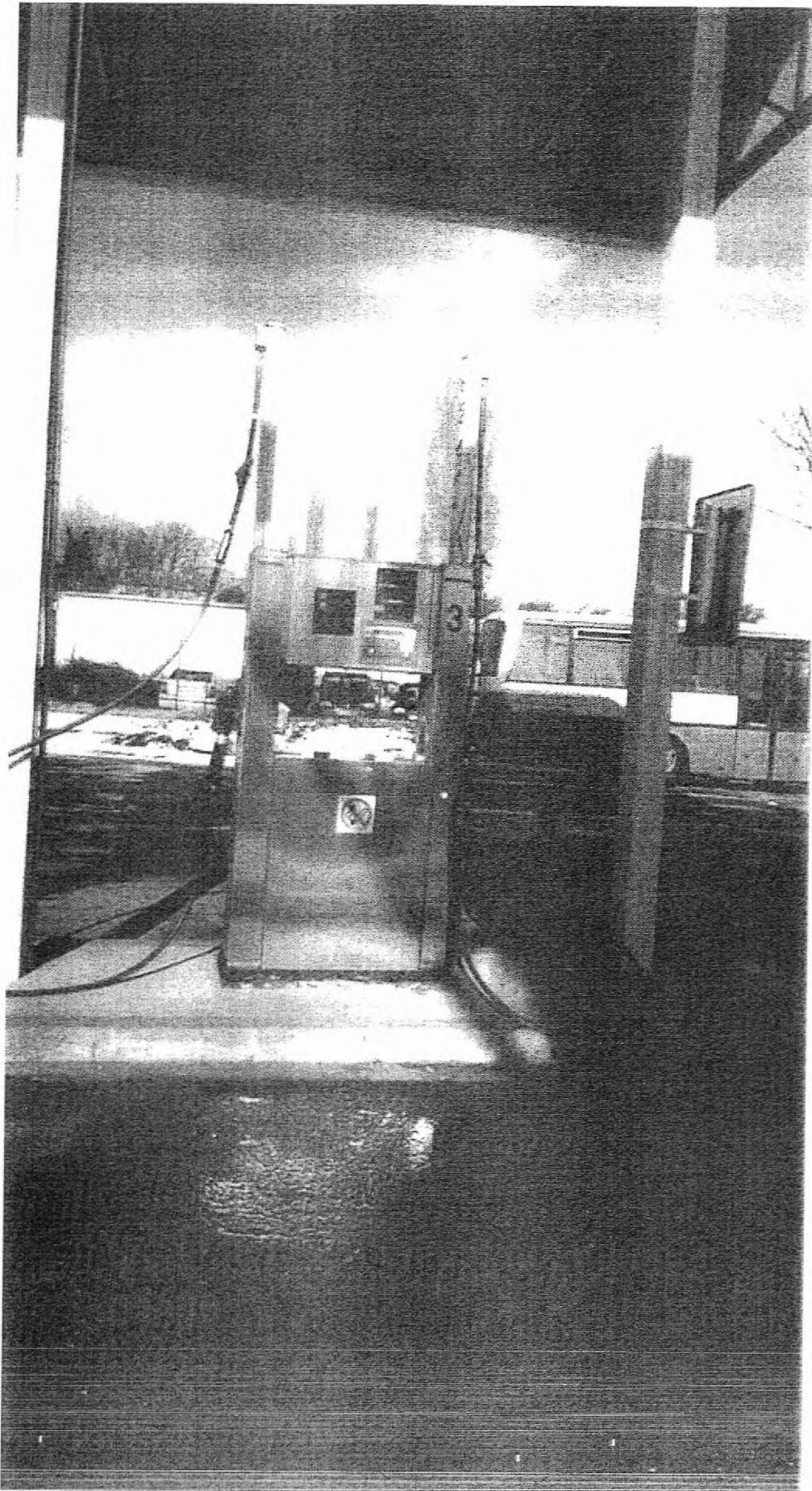
Акт за назначаване № 2017/02731



Акт за назначаване № 29



Акт за назначаване № 2017/1127/0093/2018 от 07.02.2018г.

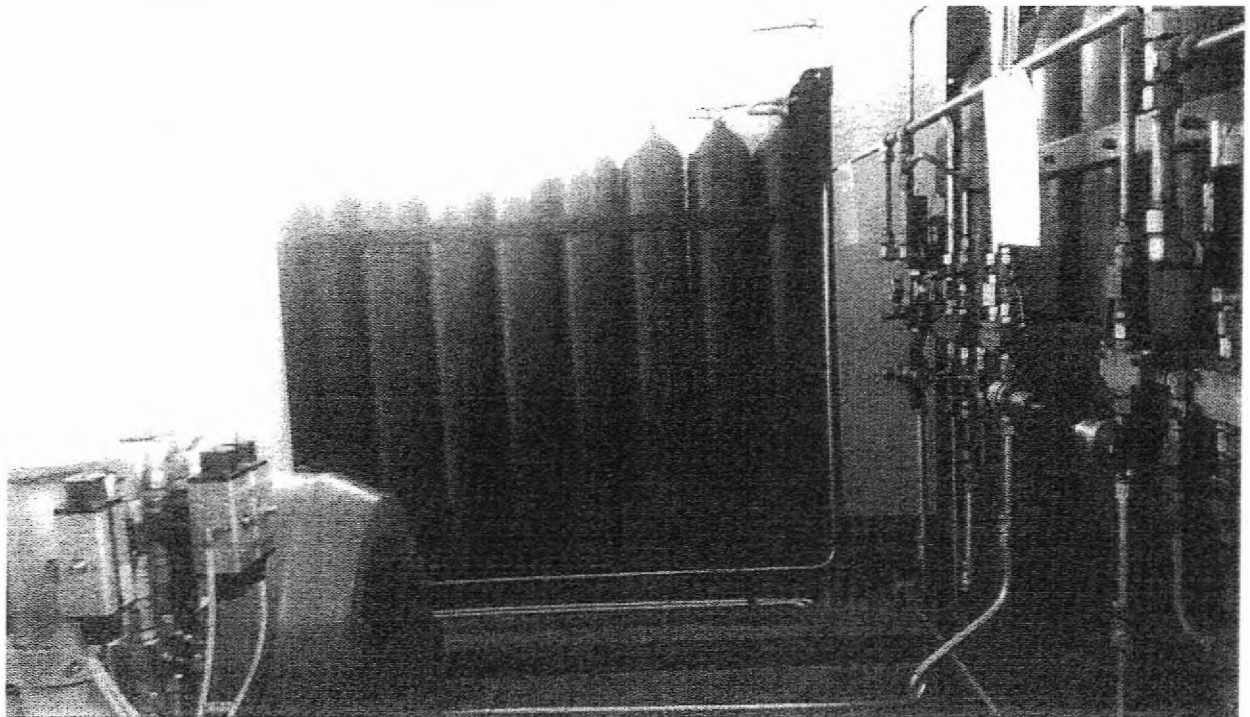
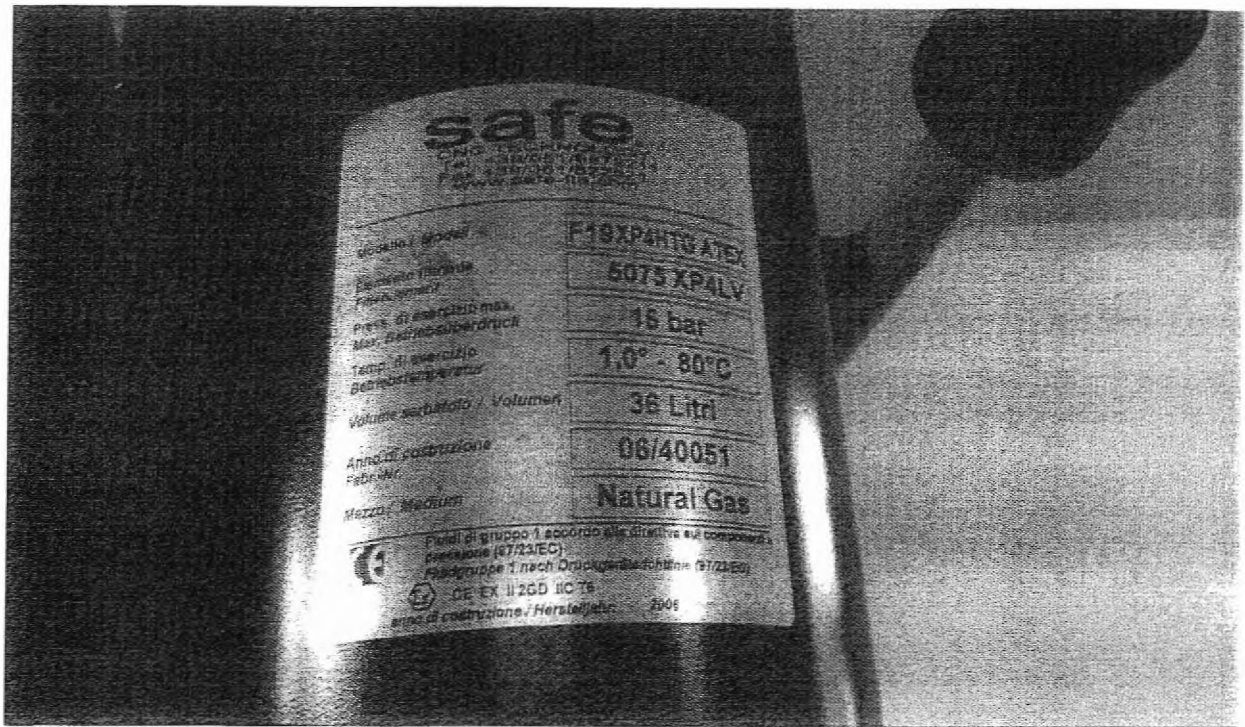


Акт за назначаване № 2017/1127/Общ. 29.11.2017г.

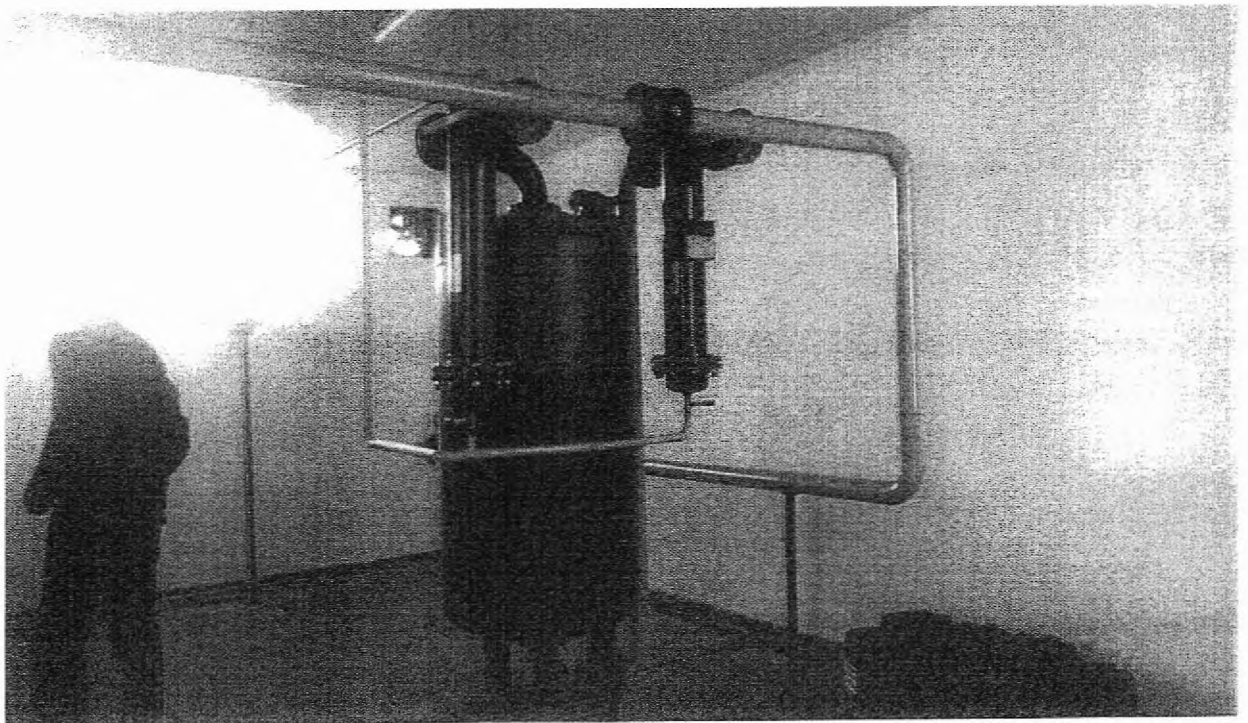
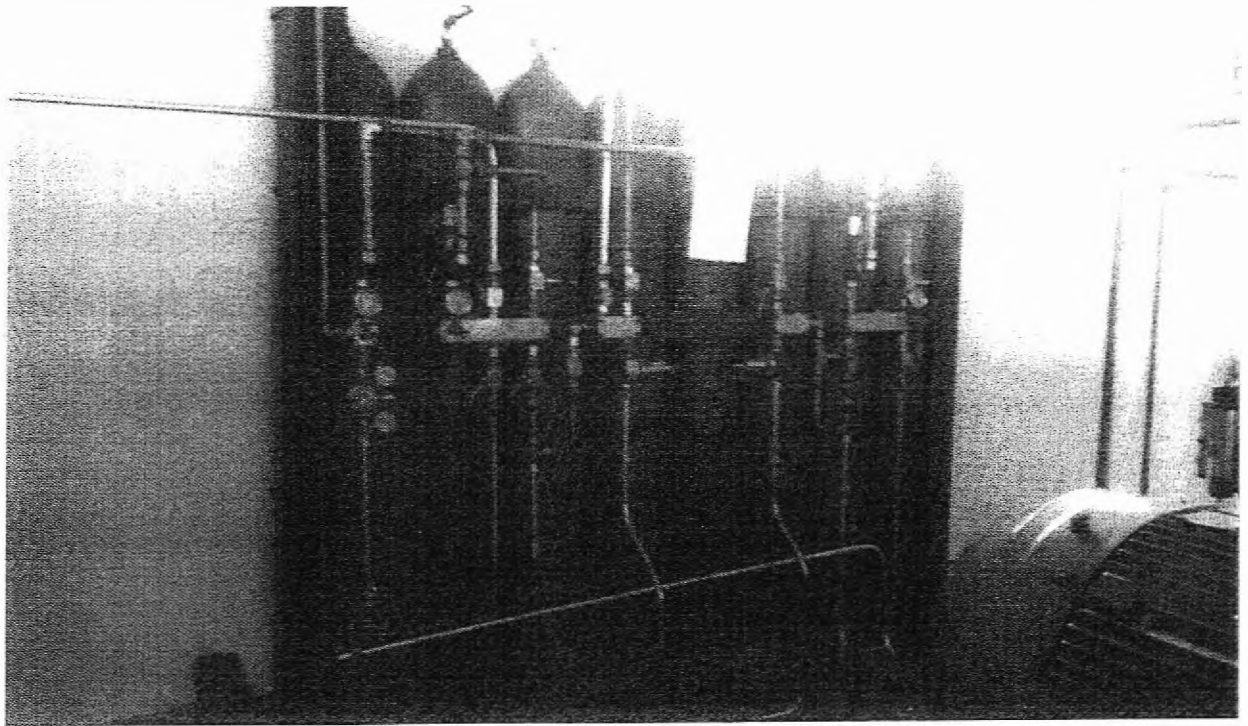




Акт за назначаване № 20171127100933 29.11.2017г



Акт за назначаване № 20171127100933 29.11.2017г





Акт за назначаване № 20171127100933 29.11.2017г

Заклучението ни за предмета на тази експертиза – стойност на непаричната вноска, вносима в капитала на дружество „Столичен автотранспорт“ ЕАД с вносител Столична община възлиза на 813 729 лв.

Въз основа на настоящата оценка, възложена с Акт № 20171127100933 29.11.2017г. на Агенция по вписванията заявителят СО може да запише до 813 729 лева от увеличението на капитала на „Столичен автотранспорт“ ЕАД разпределени в 813 729 броя акции, всяка с номинал 1 лев. Срещу внасяне на посочените активи.

Акт за назначаване № 20171127100933 29.11.2017г

### IX. ЗАКЛЮЧЕНИЕ

Въз основа на гореизложеното, заключението ни за оценката на непарична вноска в капитала на **СТОЛИЧЕН АВТОТРАНСПОРТ ЕАД, ЕИК: 121683408** е следното:

Непарична вноска в капитала на **СТОЛИЧЕН АВТОТРАНСПОРТ ЕАД, ЕИК: 121683408**  
представляваща апорт на:  
*движими вещи – цялостното оборудване на ведомствена метанстанция е*  
*оценено на: 813 729*  
*лв.*  
*(осемстотин и тринадесет хиляди седемстотин двадесет и девет ) лева*

Полученият резултат от оценката на НЕПАРИЧНАТА ВНОСКА дава възможност на СТОЛИЧНА ОБЩИНА, вписана в Търговския Регистър при Агенция по Вписванията с ЕИК 000696327, да увеличи капитала на **СТОЛИЧЕН АВТОТРАНСПОРТ ЕАД, ЕИК: 121683408** с непаричната вноска в размер на *813 729 лв*

*(осемстотин и тринадесет хиляди седемстотин двадесет и девет) лева*

Стойността на непаричната вноска може да бъде използвана за записване на нови **813 729**

*(осемстотин и тринадесет хиляди седемстотин двадесет и девет) акции по 1 (един) лев всяка.*

декември 2017 г.

Вещи лица:

гр.София

1.....  
Антоанета Атанасова Каръмчева

2.....  
Ваня Димитрова Петрова

3.....  
Яна Сергеева Данаилова

СТОЛИЧЕН ОБЩИНСКИ СЪВЕТ

Приложение Б към Решение № 52 по Протокол № 47/08.02.2018г.

л.22 от в.с.л.23

№	НАИМЕНОВАНИЕ И ТИП	Ед.	мярка	по ПСД	количество	сделена		ст-ст	проектиран	год. въвеж. в експл.	НПС /лента/	ФН %	ФО %	НО %	Пазарна стойкост
						лв.	лв.								
1	Компресор за пропан 160bar тип SW160R6-EM S N 39077KBT Q=1050m³/h; Pmax обем N=160 мкс=5000к	бр	464 880,00 лв.	1	1	464 880,00 лв.	2015	внос	2015	464 880,00 лв.	8,00%	8,00%	5,00%	373 801,00 лв.	
2	Ел. табел за компресор за пропан тип SW160R6-EM Сер N1-0001	бр	19 870,00 лв.	1	1	19 870,00 лв.	2015	внос	2015	19 870,00 лв.	8,00%	8,00%	5,00%	15 977,00 лв.	
3	Вздушен филтър за компресор за пропан тип STV6000 NGZ, Pmax=160bar Q=1210m³/h; Pmax обем N=160 мкс=5000к	бр	55 360,00 лв.	1	1	55 360,00 лв.	2015	внос	2015	55 360,00 лв.	8,00%	8,00%	0,05	44 514,00 лв.	
4	Газови колектор за компресор за пропан тип ESP 22/11 дебит 0.3-75 кг/мин. двойна електронна сер. 86613 и 86133	бр	70 240,00 лв.	2	2	70 240,00 лв.	2015	внос	2015	140 480,00 лв.	8,00%	8,00%	0,05	112 957,00 лв.	
5	Газови колектор за пропан (сградищен) 1760л /бутилка/от две части 440мм3 при 25бар	к-т	13 800,00 лв.	1	1	13 800,00 лв.	2015	внос	2015	13 800,00 лв.	8,00%	8,00%	0,05	11 096,00 лв.	
6	Въздушен филтър за компресор за пропан тип STV6000 NGZ, Pmax=160bar Q=1210m³/h; Pmax обем N=160 мкс=5000к	бр	72 250,00 лв.	1	1	72 250,00 лв.	2015	внос	2015	72 250,00 лв.	8,00%	8,00%	0,05	58 095,00 лв.	
7	Метална колекторна група за пропан тип STV6000 NGZ, Pmax=160bar Q=1210m³/h; Pmax обем N=160 мкс=5000к	к-т	6 400,00 лв.	1	1	6 400,00 лв.	2015	местно производство	2015	5 120,00 лв.	8,00%	8,00%	0,05	4 117,00 лв.	
8	Въздушен филтър за пропан тип STV6000 NGZ, Pmax=160bar Q=1210m³/h; Pmax обем N=160 мкс=5000к	бр	13 360,00 лв.	1	1	13 360,00 лв.	2015	внос	2015	13 360,00 лв.	8,00%	8,00%	0,05	10 743,00 лв.	
9	Разходомер за пропан тип AKTANS	бр	11 800,00 лв.	1	1	11 800,00 лв.	2015	внос	2015	11 800,00 лв.	8,00%	8,00%	0,05	9 488,00 лв.	
10	Кран сферичен тип JADE за газ от висок налягане DN 80, PN40	бр	2 100,00 лв.	2	2	2 100,00 лв.	2015	внос	2015	2 100,00 лв.	8,00%	8,00%	0,05	1 689,00 лв.	
11	Кран сферичен тип JADE за газ от висок налягане DN 80, PN40	бр	2 400,00 лв.	1	1	2 400,00 лв.	2015	внос	2015	2 400,00 лв.	8,00%	8,00%	0,05	1 930,00 лв.	
12	Въздушен филтър за пропан тип STV6000 NGZ, Pmax=160bar Q=1210m³/h; Pmax обем N=160 мкс=5000к	бр	45 200,00 лв.	1	1	45 200,00 лв.	2015	внос	2015	45 200,00 лв.	8,00%	8,00%	0,05	36 344,00 лв.	
13	Въздушен филтър за пропан тип STV6000 NGZ, Pmax=160bar Q=1210m³/h; Pmax обем N=160 мкс=5000к	бр	12 800,00 лв.	1	1	12 800,00 лв.	2015	внос	2015	12 800,00 лв.	8,00%	8,00%	0,05	10 292,00 лв.	



**ПРИЛОЖЕНИЕ № В**

**УСТАВ**

**НА ЕДНОЛИЧНО АКЦИОНЕРНО ДРУЖЕСТВО "СТОЛИЧЕН  
АВТОТРАНСПОРТ"ЕАД**

**I. ОБЩИ ПОЛОЖЕНИЯ**

**СТАТУТ**

Чл.1 /1/ "Столичен автотранспорт"ЕАД, наричано за краткост по-нататък "дружеството", е образувано по реда на Търговския закон като еднолично акционерно дружество с общинско имущество.

- /2/ Едноличен собственик на капитала на дружеството е Столичната община.
- /3/ Дружеството е юридическо лице.

Чл.2 /1/ Дружеството може да открива клонове и търговски представителства, както и други структури на териториален и функционален принцип по установения в закона ред.

/2/ Дружеството може при спазване на действащото законодателство, да участва в други сдружения от всякакъв род, както и да придобива акции и дялове от други търговски дружества.

**ТЪРГОВСКА ФИРМА**

Чл.3 /1/ Фирмата на дружеството е "Столичен автотранспорт"ЕАД.

/2/ Фирмата на дружеството, заедно с указание за седалището, адреса на управление, съда в който е регистрирано и номера на съдебната регистрация трябва да се посочват в търговската му кореспонденция.

/3/ Фирмата се изписва върху кръглия печат на дружеството, който се полага върху подписите на упълномощените да го представляват лица.

**СЕДАЛИЩЕ**

Чл.4 /1/ Седалището на дружеството е в гр.София.

/2/ Адресът на управление на дружеството е: гр. София, район "Красно село", ул. "Житница" №21.



## ПРЕДМЕТ НА ДЕЙНОСТ

Чл.5. Дружеството има за предмет на дейност: извършване на превоз на пътници с автобуси, техническо обслужване и текуш ремонт, реализация на приходи и контрол, както и всяка друга дейност, която не е забранена със закон.

## СРОК

Чл.6. Дружеството не е ограничено със срок

## ОТГОВОРНОСТ

Чл. 7 /1/ Дружеството отговаря за своите задължения със собственото си имущество.

/2/ Едноличния собственик на капитала отговаря за задълженията на дружеството до размера на внесенния капитал.

/3/ Дружеството не отговаря за задълженията на едноличния собственик.

## II. КАПИТАЛ И АКЦИИ

### КАПИТАЛ

Чл.8. /1/ Дружеството е с капитал с номинална стойност 32 617 209 (тридесет и два милиона шестстотин и седемнадесет хиляди двеста и девет) лева, разпределен в 32 617 209 (тридесет и два милиона шестстотин и седемнадесет хиляди двеста и девет) броя поименни акции с номинална стойност по 1 (един) лев всяка.

/2/ Към датата на учредяването на дружеството е внесена цялата стойност на капитала.

/3/ Столична община прави непарична вноска в капитала на Дружеството по чл. 72 и 73 от Търговския закон на сума в размер на 15 074 303 лева, която се състои от 50 броя съчленени автобуса с марка **MERCEDES-BENZ CONECTO O 345 G** собственост на Столична община и резервни части към тях с обща легова равностойност на автобусите - 14 840 838 /четирнадесет милиона осемстотин и четиридесет хиляди осемстотин тридесет и осем/ и обща легова равностойност на резервните части в размер на 233 465 /двеста тридесет и три хиляди четиристотин шестдесет и пет лева, а именно:

А/ съчленени автобуси марка **MERCEDES-BENZ CONECTO O 345 G** на обща легова равностойност - 14 840 838 /четирнадесет милиона осемстотин и четиридесет хиляди лева осемстотин тридесет и осем лева .

1. автобус марка **MERCEDES-BENZ CONECTO O 345 G**. № шаси NMB 671 332 13 236606. № двигател 457 942 00 031766. на стойност 151 760 евро:

2. автобус марка MERCEDES-BENZ CONECTO O 345 G. № шаси NMB 671 332 13 236607. № двигател 457 942 00 032045. на стойност 151 760 евро;
3. автобус марка MERCEDES-BENZ CONECTO O 345 G. № шаси NMB 671 332 13 236608. № двигател 457 942 00 032041. на стойност 151 760 евро;
4. автобус марка MERCEDES-BENZ CONECTO O 345 G. № шаси NMB 671332 13 236609. № двигател 457 942 00 032325. на стойност 151.760 евро;
5. автобус марка MERCEDES-BENZ CONECTO O 345. № шаси NMB 671 332 13 236612. № двигател 457 942 00 032905. на стойност 151 760 евро;
6. автобус марка MERCEDES-BENZ CONECTO O 345 G. № шаси NMB 671 332 13 236613. № двигател 457 942 00 032319. на стойност 151 760 евро;
7. автобус марка MERCEDES-BENZ CONECTO O 345 G. № шаси NMB 671 332 13 236610. № двигател 457 942 00 032321. на стойност 151 760 евро;
8. автобус марка MERCEDES-BENZ CONECTO O 345 G, № шаси NMB 671 332 13 236611. № двигател 457 942 00 032317. на стойност 15 ] 760 евро;
9. автобус марка MERCEDES-BENZ CONECTO O 345 G. № шаси NMB 671 332 13 236614. № двигател 457 942 00 032315. на стойност 151 760 евро;
10. автобус марка MERCEDES-BENZ CONECTO O 345 G. № шаси NMB 671 332 13 236616. № двигател 457 942 00 032327. на стойност 151 760 евро;
11. автобус марка MERCEDES-BENZ CONECTO O 345 G. № шаси NMB 671 332 13 236615. № двигател 457 942 00 032323. на стойност 151 760 евро;
12. автобус марка MERCEDES-BENZ CONECTO O 345 G. № шаси NMB 671 332 13 236617. № двигател 457 942 00 033694. на стойност 151 760 евро;
13. автобус марка MERCEDES-BENZ CONECTO O 345 G. № шаси NMB 671 332 13 236618. № двигател 457 942 00 0332693. на стойност 151 760 евро;
14. автобус марка MERCEDES-BENZ CONECTO O 345 G. № шаси NMB 671 332 13 236619. № двигател 457 942 00 033690. на стойност 151 760 евро;
15. автобус марка MERCEDES-BENZ CONECTO O 345 G. № шаси NMB 671 332 13 236620. № двигател 457 942 00 033696. на стойност 151 760 евро;
16. автобус марка MERCEDES-BENZ CONECTO O 345 G. № шаси NMB 671 332 13 236632. № двигател 457 942 00 033691. на стойност 151 760 евро;
17. автобус марка MERCEDES-BENZ CONECTO O 345 G. № шаси NMB 671 332 13 236633. № двигател 457 942 00 033691. на стойност 151 760 евро;
18. автобус марка MERCEDES-BENZ CONECTO O 345 G. № шаси NMB 671 332 13 236634. № двигател 457 942 00 033929. на стойност 151 760 евро;
19. автобус марка MERCEDES-BENZ CONECTO O 345 G. № шаси NMB 671 332 13 236635. № двигател 457 942 00 033358. на стойност 151 760 евро;
20. автобус марка MERCEDES-BENZ CONECTO O 345 G. № шаси NMB 671 332 13 236636. № двигател 457 942 00 033362. на стойност 3 51 760 евро;
21. автобус марка MERCEDES-BENZ CONECTO O 345 G. № шаси NMB 671 332 13 236637. № двигател 457 942 00 033360. на стойност 151 760 евро;

22. автобус марка MERCEDES-BENZ CONECTO O 345 G, шаси № NMB 671 332 13 236638, № двигател 457 942 00 033927, на стойност 151 760 евро;

23. автобус марка MERCEDES-BENZ CONECTO O 345 G, шаси № NMB 671 332 13 236639, № двигател 457 942 00 033356, на стойност 151 760 евро;

24. автобус марка MERCEDES-BENZ CONECTO O 345 G, шаси № NMB 671 332 13 236640, № двигател 457 942 00 033923, на стойност 151 760 евро;

25. автобус марка MERCEDES-BENZ CONECTO O 345 G, шаси № NMB 671 332 13 236641, № двигател 457 942 00 034705, на стойност 151 760 евро;

26. автобус марка MERCEDES-BENZ CONECTO O 345 G, шаси № NMB 671 332 13 236642, № двигател 458 942 00 034925, на стойност 151 760 евро;

27. автобус марка MERCEDES-BENZ CONECTO O 345 G, шаси № NMB 671 332 13 236643, № двигател 459 942 00 034702, на стойност 161 760 евро;

28. автобус марка MERCEDES-BENZ CONECTO O 345 G, шаси № NMB 671 332 13 236644, № двигател 460 942 00 034699, на стойност 151 760 евро;

29. автобус марка MERCEDES-BENZ CONECTO O 345 G, шаси № NMB 671 332 13 236645, № двигател 461 942 00 034700, на стойност 151 760 евро;

30. автобус марка MERCEDES-BENZ CONECTO O 345 G, шаси № NMB 671 332 13 236646, № двигател 462 942 00 034261, на стойност 151 760 евро;

31. автобус марка MERCEDES-BENZ CONECTO O 345 G, шаси № NMB 671 332 13 236647, № двигател 463 942 00 034835, на стойност 151 760 евро;

32. автобус марка MERCEDES-BENZ CONECTO O 345 G, шаси № NMB 671 332 13 236648, № двигател 464 942 00 034697, на стойност 151 760 евро;

33. автобус марка MERCEDES-BENZ CONECTO O 345 G, шаси № NMB 671 332 13 236649, № двигател 465 942 00 034260, на стойност 151 760 евро;

34. автобус марка MERCEDES-BENZ CONECTO O 345 G, шаси № NMB 671 332 13 236650, № двигател 466 942 00 034263, на стойност 151 760 евро;

35. автобус марка MERCEDES-BENZ CONECTO O 345 G, шаси № NMB 671 332 13 236651, № двигател 465 942 00 034239, на стойност 151 760 евро;

36. автобус марка MERCEDES-BENZ CONECTO O 345 G, шаси № NMB 671 332 13 236652, № двигател 465 942 00 034241, на стойност 151 760 евро;

37. автобус марка MERCEDES-BENZ CONECTO O 345 G, шаси № NMB 671 332 13 236653, № двигател 465 942 00 034227, на стойност 151 760 евро;

38. автобус марка MERCEDES-BENZ CONECTO O 345 G, шаси № NMB 671 332 13 236654, № двигател 465 942 00 035022, на стойност 151 760 евро;

39. автобус марка MERCEDES-BENZ CONECTO O 345 G, шаси № NMB 671 332 13 236655, № двигател 465 942 00 035019, на стойност 151 760 евро;

40. автобус марка MERCEDES-BENZ CONECTO O 345 G, шаси № NMB 671 332 13 236656, № двигател 465 942 00 034837, на стойност 151 760 евро;

41. автобус марка MERCEDES-BENZ CONECTO O 345 G, шаси № NMB 671 332 13 236657, № двигател 465 942 00 034703, на стойност 151 760 евро;

42. автобус марка MERCEDES-BENZ CONECTO O 345 G, шаси № NMB 671 332 13 236658, № двигател 465 942 00 035020, на стойност 151 760 евро;

43. автобус марка MERCEDES-BENZ CONECTO O 345 G. шаси № NMB 671 332 13 236660. № двигател 465 942 00 035062. на стойност 151 760 евро;

44. автобус марка MERCEDES-BENZ CONECTO O 345 G. шаси № NMB 671 332 13 236661. № двигател 465 942 00 035070. на стойност 151 760 евро;

45. автобус марка MERCEDES-BENZ CONECTO O 345 G. шаси № NMB 671 332 13 236659. № двигател 465 942 00 035023. на стойност 151 760 евро;

46. автобус марка MERCEDES-BENZ CONECTO O 345 G. шаси № NMB 671 332 13 236662. № двигател 465 942 00 035462. на стойност 151 760 евро;

47. автобус марка MERCEDES-BENZ CONECTO O 345 G. шаси № NMB 671 332 13 236663. № двигател 465 942 00 035464. на стойност 151 760 евро;

48. автобус марка MERCEDES-BENZ CONECTO O 345 G. шаси № NMB 671 332 13 236664. № двигател 465 942 00 035470. на стойност 151 760 евро;

49. автобус марка MERCEDES-BENZ CONECTO O 345 G. шаси № NMB 671 332 13 236665. № двигател 465 942 00 035468. на стойност 151 760 евро;

50. автобус марка MERCEDES-BENZ CONECTO O 345 G. шаси NMB 671 332 13 236666. № двигател 465 942 00 035466. на стойност 151 760 евро.

Б/ РЕЗЕРВНИ ЧАСТИ на обща левова равностойност -233 465 /двеста тридесет и три хиляди четирисотин шестдесет и пет/ лева.

ОБЩАТА ЛЕВОВА РАВНОСТОЙНОСТ на апортираното имущество по б. "А" и "Б" от настоящата алинея възлиза на 15 074 303 /петнадесет милиона седемдесет и четири хиляди триста и три/ лева.

4/ Столична община прави непарична вноска в капитала на Дружеството по чл.72 и 73 от Търговския закон на сума в размер на 15 223 355 лева, която се състои от 61 броя несъчленени автобуси с марка BMC 220 SLF, собственост на Столична община и резервни части към тях с обща левова равностойност на автобусите 15 072 358 (петнадесет милиона седемдесет и две хиляди триста петдесет и осем) лева и обща левова равностойност на резервните части 150 997 (сто петдесет хиляди деветстотин деветдесет и седем) лева, а именно:

А/ несъчленени автобуси марка BMC 220 SLF на обща левова равностойност 15 072 358 /петнадесет милиона седемдесет и две хиляди триста петдесет и осем/ лева :

1. автобус марка BMC 220 SLF, № шаси NMC 220 LKBLB 100016. № двигател В 220 31 21634026, на стойност 126 334 евро;

2. автобус марка BMC 220 SLF, № шаси NMC 220 LKBLB 100002. № двигател В 220 31 21634016, на стойност 126 334 евро;

3. автобус марка BMC 220 SLF, № шаси NMC 220 LKBLB 100007. № двигател В 220 31 21634024, на стойност 126 334 евро;

4. автобус марка BMC 220 SLF, № шаси NMC 220 LKBLB 100013. № двигател В 220 31 21634031, на стойност 126 334 евро;

5. автобус марка BMC 220 SLF, № шаси NMC 220 LKBLB 100018. № двигател В 220 31 21634027, на стойност 126 334 евро;

6. автобус марка BMC 220 SLF, № шаси NMC 220 LKBLB 100004. № двигател В 220 31 21634017, на стойност 126 334 евро;

7. автобус марка BMC 220 SLF, № шаси NMC 220 LKLBLB 100027. № двигател В 220 31 21640561. на стойност 126 334 евро;

8. автобус марка BMC 220 SLF, № шаси NMC 220 LKLBLB 100030. № двигател В 220 31 21640559. на стойност 126 334 евро;

9. автобус марка BMC 220 SLF, № шаси NMC 220 LKLBLB 100032. № двигател В 220 31 21642575. на стойност 126 334 евро;

10. автобус марка BMC 220 SLF, № шаси NMC 220 LKLBLB 100028. № двигател В 220 31 21640555. на стойност 126 334 евро;

11. автобус марка BMC 220 SLF, № шаси NMC 220 LKLBLB 100033. № двигател В 220 31 21643692. на стойност 126 334 евро;

12. автобус марка BMC 220 SLF, № шаси NMC 220 LKLBLB 100034. № двигател В 220 31 21643695. на стойност 126 334 евро;

13. автобус марка BMC 220 SLF, № шаси NMC 220 LKLBLB 100035. № двигател В 220 31 21643691. на стойност 126 334 евро;

14. автобус марка BMC 220 SLF, № шаси NMC 220 LKLBLB 100036. № двигател В 220 31 21643688. на стойност 126 334 евро;

15. автобус марка BMC 220 SLF, № шаси NMC 220 LKLBLB 100037. № двигател В 220 31 21643685. на стойност 126 334 евро;

16. автобус марка BMC 220 SLF, № шаси NMC 220 LKLBLB 100038. № двигател В 220 31 21642582. на стойност 126 334 евро;

17. автобус марка BMC 220 SLF, № шаси NMC 220 LKLBLB 100039. № двигател В 220 31 21643690. на стойност 126 334 евро;

18. автобус марка BMC 220 SLF, № шаси NMC 220 LKLBLB 100040. № двигател В 220 31 21643677. на стойност 126 334 евро;

19. автобус марка BMC 220 SLF, № шаси NMC 220 LKLBLB 100042. № двигател В 220 31 21643683. на стойност 126 334 евро;

20. автобус марка BMC 220 SLF, № шаси NMC 220 LKLBLB 100022. № двигател В 220 31 21640563. на стойност 126 334 евро;

21. автобус марка BMC 220 SLF, № шаси NMC 220 LKLBLB 100023. № двигател В 220 31 21640556. на стойност 126 334 евро;

22. автобус марка BMC 220 SLF, № шаси NMC 220 LKLBLB 100024. № двигател В 220 31 21634032. на стойност 126 334 евро;

23. автобус марка BMC 220 SLF, № шаси NMC 220 LKLBLB 100025. № двигател В 220 31 21640562. на стойност 126 334 евро;

24. автобус марка BMC 220 SLF, № шаси NMC 220 LKLBLB 100026. № двигател В 220 31 21640560. на стойност 126 334 евро;

25. автобус марка BMC 220 SLF, № шаси NMC 220 LKLBLB 100029. № двигател В 220 31 21640557. на стойност 126 334 евро;

26. автобус марка BMC 220 SLF, № шаси NMC 220 LKLBLB 100031. № двигател В 220 31 21640558. на стойност 126 334 евро;

27. автобус марка BMC 220 SLF, № шаси NMC 220 LKLBLB 100015. № двигател В 220 31 21634015. на стойност 126 334 евро.

28. автобус марка EMC 220 SLF, № шаси NMC 220 LKLBLB 100009. № двигател В 220 31 21634030. на стойност 126 334 евро;
29. автобус марка BMC 220 SLF, № шаси NMC 220 LKLBLB 100003. № двигател В 220 31 21634018. на стойност 126 334 евро;
30. автобус марка BMC 220 SLF, № шаси NMC 220 LKLBLB 100021. № двигател В 220 31 21640554. на стойност 12 334 евро;
31. автобус марка BMC 220 SLF, № шаси NMC 220 LKLBLB 100011. № двигател В 220 31 21634023. на стойност 126 334 евро;
32. автобус марка BMC 220 SLF, № шаси NMC 220 LKLBLB 100008. № двигател В 220 31 21634029. на стойност 126 334 евро;
33. автобус марка BMC 220 SLF, № шаси NMC 220 LKLBLB 100006. № двигател В 220 31 21632236. на стойност 126 334 евро;
34. автобус марка BMC 220 SLF, № шаси NMC 220 LKLBLB 100020. № двигател В 220 31 21634020. на стойност 126 334 евро;
35. автобус марка BMC 220 SLF, № шаси NMC 220 LKLBLB 100014. № двигател В 220 31 21634022. на стойност 126 334 евро;
36. автобус марка BMC 220 SLF, № шаси NMC 220 LKLBLB 100017. № двигател В 220 31 21634033. на стойност 126 334 евро;
37. автобус марка BMC 220 SLF, № шаси NMC 220 LKLBLB. 100010. № двигател В 220 31 21634021. на стойност 126 334 евро;
38. автобус марка BMC 220 SLF, № шаси NMC 220 LKLBLB 100012. № двигател В 220 31 21634025. на стойност 126 334 евро;
39. автобус марка BMC 220 SLF, № шаси NMC 220 LKLBLB 100019. № двигател В 220 31 21634014. на стойност 126 334 евро;
40. автобус марка BMC 220 SLF, № шаси NMC 220 LKLBLB 100005. № двигател В 220 31 21634028. на стойност 126 334 евро;
41. автобус марка BMC 220 SLF, № шаси NMC 220 LKLBLB 100049. № двигател В 220 31 21642580. на стойност 126 334 евро;
42. автобус марка BMC 220 SLF, № шаси NMC 220 LKLBLB 100043. № двигател В 220 31 21643686. на стойност 126 334 евро;
43. автобус марка BMC 220 SLF, № шаси NMC 220 LKLBLB 100044. № двигател В 220 31 21642577. на стойност 126 334 евро;
44. автобус марка BMC 220 SLF, № шаси NMC 220 LKLBLB 100052. № двигател В 220 31 21643689. на стойност 126 334 евро;
45. автобус марка BMC220 SLF, № шаси NMC 220 LKLBLB 100050. № двигател В 220 31 21643680. на стойност 126 334 евро;
46. автобус марка BMC 220 SLF, № шаси NMC 220 LKLBLB 100046. № двигател В 220 31 21642576. на стойност 126 334 евро;
47. автобус марка BMC 220 SLF, № шаси NMC 220 LKLBLB 100045. № двигател В 220 31 21642581. на стойност 126 334 евро;
48. автобус марка BMC 220 SLF, № шаси NMC 220 LKLBLB 100047. № двигател В 220 31 21643681. на стойност 126 334 евро;

49. автобус марка BMC 220 SLF, № шаси NMC 220 LKLBLB100051. № двигател В 220 31 21643693. на стойност 126 334 евро;

50. автобус марка BMC 220 3 SLF, № шаси NMC 220 LKLBLB 100048. № двигател В 220 31 21643687. на стойност 126 334 евро;

51. автобус марка BMC 220 SLF, № шаси NMC 220 LKLBLB 100001. № двигател В 220 31 21634019. на стойност 126 334 евро;

52. автобус марка BMC 220 SLF, № шаси NMC 220 LKLBLB 100054. № двигател В 220 31 21642578. на стойност 126 334 евро;

53. автобус марка BMC 220 SLF, № шаси NMC 220 LKBLB 100058. № двигател В 220 31 21643694. на стойност 126 334 евро;

54. автобус марка BMC 220 SLF, № шаси NMC 220 LKLBLB 100059. № двигател В 220 31 21643682. на стойност 126 334 евро;

55. автобус марка BMC 220 SLF, № шаси NMC 220 LKLBLB 100061. № двигател В 220 31 21642583. на стойност 126 334 евро;

56. автобус марка BMC 220 SLF, № шаси NMC 220 LKLBLB 100053. № двигател В 220 31 21642584. на стойност 126 334 евро;

57. автобус марка BMC 220 SLF, № шаси NMC 220 LKLBLB 100055. № двигател В 220 31 21643684. на стойност 126 334 евро;

58. автобус марка BMC 220 SLF, № шаси NMC 220 LKLBLB 100057. № двигател В 220 31 21643679. на стойност 126 334 евро;

59. автобус марка BMC 220 SLF, № шаси NMC 220 LKLBLB 100056. № двигател В 220 31 21643678. на стойност 126 334 евро;

60. автобус марка BMC 220 SLF, № шаси NMC 220 LKLBLB 100060. № двигател В 220 31 21642579. на стойност 126 334 евро;

61. автобус марка BMC 220 SLF, № шаси NMC 220 LKLBLB 100041. № двигател В 220 31 21643696. на стойност 126 334.43 евро.

5/ Столична община прави непарична вноска в капитала на Дружеството, представляваща основно и допълнително оборудване, част от автомобилна газопълначна компресорна станция – поделение „Земляне“, съгласно договор № РД-56-645/27.05.2005 г., чл. 2, б. „Б) Изпълнение на СМР. (Приложение № 2)“, т. I, сключен между Столична община и „Лилия Хив“ ООД, на стойност **883 115** (осемстотин осемдесет и три хиляди сто и петнадесет) лева, определена по реда на чл. 72, ал. 2 от Търговския закон, съгласно заключение на извършена тройна оценителска експертиза по Акт за назначаване на вещи лица 20160210163703-4/21.03.2016 г. на Агенция по вписванията.

6/ Столична община прави непарична вноска в капитала на Дружеството, представляваща основно и допълнително оборудване, част от автомобилна газопълначна компресорна станция – поделение „Малашевци“, съгласно договор № РД-56-646/27.05.2005 г., чл. 2, б. „Б) Изпълнение на СМР. (Приложение № 2)“, т. I, сключен между Столична община и „Лилия Хив“ ООД, на стойност **813 729** (осемстотин и тринадесет хиляди седемстотин двадесет и девет) лева, определена по реда на чл. 72, ал. 2 от Търговския закон, съгласно заключение на извършена тройна оценителска експертиза по Акт за назначаване на вещи лица № 20171127100933/29.11.2017 г. на Агенция по вписванията.

## **УВЕЛИЧАВАНЕ НА КАПИТАЛА**

Чл.9/1/ Капиталът на дружеството може да се увеличи чрез:

Издаване на нови акции.

Увеличаване номиналната стойност на вече издадените акции.

Превръщане на облигациите в акции

Чрез капитализиране на част от печалбата.

/2/ С решението за увеличаване на капитала се определя начина на увеличение, емисионната стойност (ако се различава от номиналната), вида на акциите и реда за направа на вноските по тях, броят на акциите в една купюра и броят на купюрите от един и същи вид.

/3/ Когато капиталът се увеличава с непарична вноска в решението на Общото събрание се посочва предметът на вноската, лицето, което я прави и номиналната стойност на акциите, предоставени срещу тази вноска.

## **НАМАЛЯВАНЕ НА КАПИТАЛА**

Чл10/1/ Капиталът може да се намалява по решение на Общото събрание на акционерите до допустимата от закона стойност чрез:

1. Обезсилване на акции.

2. Намаляване на номиналната стойност на издадените акции.

/2/ В решението по ал. 1 трябва да се посочва:

1. Сумата, с която се намалява капитала и неговата нова номинална стойност.

2. Целта на намалението и начинът, по който ще се извърши.

## **АКЦИИ**

Чл.11 /1/ Всички акции, издадени при учредяването на дружеството са поименни и с право на глас.

/2/ Акциите от следващите емисии могат да бъдат поименни или привилегировани.

Чл.12/1/ Всяка акция дава право на един глас в общото събрание на акционерите, право на дивидент и на ликвидационен дял, съразмерни с нейната номинална стойност.

2/ Издаваните привилегировани акции могат да бъдат само без право на глас.

3/ Допълнителните права, които дават привилегированите акции за всяка отделна емисия, се определят с решението за създаването им.



Чл. 13. Акциите могат да се създават в купюри от по 1, 10, 100, 1000 акции.

### **ПРЕДАВАНЕ НА АКЦИИТЕ**

Чл. 14.1 Акциите се предават на акционерите след възникване на дружеството срещу връщане на временните удостоверения, които се обезсилват.

/2/ Акциите на приносител не могат да се предават преди да е изплатена пълната им стойност.

/3/ Когато поименните акции се предават преди внасянето на пълната им стойност, върху тях се отбелязва размера на направените вноски.

### **III. УПРАВЛЕНИЕ**

#### **СИСТЕМА НА УПРАВЛЕНИЕ**

Чл. 15. Дружеството е с едностепенна система на управление.

#### **ОРГАНИ НА УПРАВЛЕНИЕ**

Чл.16. Органи на управление на дружеството са:

- 1.Общо събрание на акционерите
- 2.Съвет на директорите

#### **ОБЩО СЪБРАНИЕ**

Чл. 17 /1/ Общото събрание:

1. Изменя и допълва устава на дружеството;
2. Увеличава и намалява капитала;
3. Преобразува и прекратява дружеството;
4. Избира и освобождава членовете на Съвета на директорите и определя възнаграждението им;
5. Назначава и освобождава дипломирани експерт-счетоводители;
6. Одобрява годишния счетоводен отчет след заверка от назначения експерт-счетоводител;
7. Приема решение за начина на разпределение и ползване на печалбата;
8. Освобождава от отговорност членовете на Съвета на директорите;
9. Решава издаването на облигации;
10. Назначава ликвидаторите при прекратяване на дружеството, освен в случай на несъстоятелност;
11. Приема решения за създаване на клонове на дружеството;

12. Приема решения за разпореждане с недвижими имоти на дружеството, в това число, отчуждаване и учредяване на ограничени вещни права върху тях:

13. Решава други въпроси, които според закона и този устав са от неговата компетентност.

Чл.18/1/ Общото събрание се провежда най-малко веднъж годишно, избира председател и секретар.

/2/ Общото събрание се свиква от Съвета на директорите, както и по искане на акционери притежаващи 1/10 от капитала на дружеството.

Чл.19/1/ За провеждане на заседание на Общото събрание на акционерите се изисква присъствието на повече от половината притежавани или представлявани акции.

/2/ При липса на кворум се насрочва ново заседание в срок до 30 дни, което е законно независимо от представения на него капитал.

Чл.20/1/ Дружеството се управлява и представлява от Съвет на директорите.

/2/ Той се състои до 5 /пет/ члена, избрани за срок от максимум 3 /три/ години.

/3/ Членовете на Съвета на директорите могат да бъдат преизбирани без ограничения.

Чл. 21. Член на Съвета на директорите може да бъде всяко дееспособно физическо лице, както и юридическо лице. Когато член е юридическо лице, то определя представител за изпълнение на задълженията му в Съвета. В този случай юридическото лице носи солидарна и неограничена отговорност, заедно с останалите членове на Съвета на директорите за задълженията, произтичащи от действията на неговия представител.

Чл. 22/1/ Не може да бъде член на Съвета на директорите лице, което:

1. е било член на управителен или контролен орган или неограничено отговорен съдружник в дружество, което е било прекратено поради несъстоятелност, ако са останали неудовлетворени кредитори.

2. е лишавано от право да заема материалноотговорна длъжност.

3. е съпруг или роднина до трета степен по права или по сребрена линия, вкл. по сватовство, на друг член на Съвета на директорите.

4. от свое или от чуждо име извършва търговски сделки.

5. участва в събирателни или командитни дружества и в дружества с ограничена отговорност.

/2/ Забраните по ал. 1, т. 4 и 5 се прилагат, когато се извършва дейност, сходна с дейността на дружеството.

Чл. 23 /1/ Членовете на Съвета на директорите имат еднакви права и задължения независимо от вътрешното разпределение на функциите между тях.

2. Членовете на Съвета на директорите са длъжни да изпълняват своите задължения в интерес на дружеството и да пазят тайните на дружествените работи, дори и когато престанат членове на Съвета.

Чл. 24/1/ Съветът на директорите се събира на редовни заседания най-малко веднъж на три месеца, за да обсъди състоянието и развитието на дружеството.

2/ Всеки член на Съвета може да поиска от Председателя да свика заседание за обсъждане на отделни въпроси

Чл. 25 /1/ Членовете на Съвета на директорите задължително дават гаранция за своето управление в размер на 3 - месечното им брутно възнаграждение.

2/ Членовете на Съвета носят солидарна отговорност за вредите, които виновно са причинили на дружеството.

3/ Всеки от членовете на Съвета на директорите може да бъде освободен от отговорност, ако се установи, че няма вина за настъпилите вреди.

Чл. 26 /1/ Компетентност на Съвета на директорите:

1. Приема правила за работата си и избира председател и заместник-председател от своите членове.

2. Организира изпълнението на решенията на Общото събрание на акционерите.

3. Взема решение по основни за дружеството финансови и търговски въпроси.

4. Изготвя годишния счетоводен отчет и доклад за дейността на дружеството.

5. Взема решения за внасяне на съществени промени в дейността на дружеството.

6. Взема решения за съществени организационни и структурни промени.

7. Предлага на Общото събрание да взема решения за участие или разпореждане с участие в други търговски или граждански дружества в страната или в чужбина.

8. Предлага на Общото събрание да взема решение за създаване и закриване на клонове.

9. Предлага на Общото събрание увеличаване или намаляване на капитала, взема решение за образуване на парични фондове и определя реда за набирането и разходването им.

10. Предлага на Общото събрание да взема решения за придобиване или разпореждане с недвижими имоти или с вещни права върху тях в страната или в чужбина.

11. Взема решения за даване на обезпечения в полза на трети лица, за сключване на договори за кредитиране на трети лица, за учредяване на ипотека и залог върху дълготрайни активи на дружеството за ползването на инвестиционни кредити.

12. Прави предложение за разпределение на печалбата.

13. Свиква на заседание Общото събрание

2 Решенията се вземат с обикновено мнозинство. За решенията по ал. 1, т. 5,6,8 и 12 се изисква единодушно решение на Съвета на директорите.

Чл. 27 /1/ Съветът на директорите може да приема решения, ако на заседанието присъстват или са валидно представлявани най-малко половината от членовете му.

/2/ Съветът на директорите може да взема решения и неприсъствено, ако всички членове са заявили писмено съгласието си за решението.

Чл. 28 /1/ Съветът на директорите възлага управлението на дружеството на един от своите членове за срок до три години. Изпълнителният член може да бъде сменен по всяко време.

/2/ Не може да бъде Изпълнителен член лице, което работи по трудов договор.

Чл. 29. Членовете на Съвета на директорите, които не са изпълнителни членове, упражняват надзор върху отделните направления на дейността на дружеството.

Чл. 30/1/ Изпълнителният член:

1. Докладва незабавно на Председателя на Съвета за настъпилите обстоятелства, които са от съществено значение за дружеството.

2. Организира изпълнението на решенията на Съвета на директорите.

3. Организира дейността на дружеството, осигурява стопанисването и опазването на неговото имущество.

4. Представява дружеството пред трети лица.

5. Осъществява дисциплинарна власт по трудовите правоотношения в които дружеството е работодател.

/2/ Овластяването по ал. 1, т.4 може да бъде оттеглено по всяко време.

/3/ Имената на овластеното да представлява дружеството лице се вписват в търговския регистър и се обнародват. При вписването се представя нотариално заверен подпис.

## **ГОДИШНОТО ПРИКЛЮЧВАНЕ И РАЗПРЕДЕЛЕНИЕ НА ПЕЧАЛБАТА**

Чл.31 /1/ Дружеството образува фонд "Резервен".

/2/ Източници на фонда са:

1. десет на сто от печалбата, която се отделя докато средствата на фонда достигнат 1/20 от капитала.

2. други източници предвидени в устава или по решение на Общото събрание.

/3/ Средствата на фонд "Резервен" могат да се използват само за покриване на годишната загуба или на загуби от предходните години.

Чл. 32 Дружеството може да прави отчисления по задължителните фондове над нормативно установения размер само по решение на Общото събрание.

Чл. 33 1 Годишният счетоводен отчет се проверява от дипломиран експерт-счетоводител, назначен от Общото събрание.

2 Проверката има за цел да установи дали са спазени изискванията на Закона за счетоводството и устава за годишното приключване.

3 Когато до изтичане на календарната година Общото събрание не е назначило експерт-счетоводители, по молба на Съвета на директорите те се назначават от съда.

4 Експерт-счетоводителите са отговорни за добросъвестната и безпристрастна проверка и за запазване на тайната.

Чл. 34 1 Съветът на директорите ежегодно до края на м. март изготвя доклад за дейността и състоянието на дружеството в предходната година, предложение за разпределение на печалбата и размера на дивидента и разяснява годишния счетоводен отчет.

2/ Приетият от Общото събрание годишен счетоводен отчет се представя в търговския регистър и съобщението за това се обнародва в Държавен вестник.

Чл. 35 Дивидентите се разпределят по решение на Общото събрание въз основа на предложение на Съвета на директорите.

## **ПРЕКРАТЯВАНЕ НА ДРУЖЕСТВОТО**

### **ОСНОВАНИЕ ЗА ПРЕКРАТЯВАНЕ**

Чл.36 Дружество се прекратява :

- по решение на Общото събрание;
- с решение на съда по регистрацията, по иск на прокурора, ако дружеството преследва забранени от закона цели;
- при обявяването му в несъстоятелност;
- когато капиталът спадне под законно изискуемия минимум в продължение на една година;
- в случай, че учредителят не внесе цялата стойност на капитала в срока съгласно чл. 8, ал. 3.

## **ПРЕХОДНИ И ЗАКЛЮЧИТЕЛНИ РАЗПОРЕДБИ**

Чл. 37 Настоящият устав е приет от Столичен общински съвет на заседанието му, проведено на .....г. в гр. София

Чл. 38 Заглавията на членовете са информативни и нямат значение за тълкуване на техния смисъл

Чл. 39 1) Промени в законодателството, които променят или изменят императивни разпоредби на настоящия устав не водят до нищожност на целия устав.

2) При промени в законодателството се свиква Общо събрание, което допълва или изменя устава.

Чл. 40 За въпросите неуредени в този устав, ще се прилагат съответните разпоредби на Търговския закон и подзаконовите нормативни актове от действащото българско законодателство.

Настоящият Устав включва всички изменения и допълнения към него, приети с решение на Столичен общински съвет от ..... Г.

Председател на СОС:

