

СТОЛИЧНА ОБЩИНА
СТОЛИЧЕН ОБЩИНСКИ СЪВЕТ

1000 София, ул. Московска № 33, Тел. 93 77 591, Факс 98 70 855, e-mail: info@sofiacouncil.bg, http://www.sofiacouncil.bg

РЕШЕНИЕ № 410

на Столичния общински съвет

от 24.07.2008 година

За намаляване на капитала на „Озеленяване” ЕАД и образуване на общинско предприятие „Паркове и градски градини”

На основание чл.221, т. 1 и т. 2 и във връзка с чл. 200, т. 2 от Търговския закон, чл. 10, ал. 1, т. 1 и т. 4 от Наредбата за реда за учредяване на търговски дружества и упражняване на правата на собственост на общината в търговските дружества на Столичен общински съвет, чл. 52, ал. 2 от Закона за общинската собственост и чл. 21, ал. 1, т. 2 и т. 8 и ал. 2 от Закона за местното самоуправление и местната администрация

СТОЛИЧНИЯТ ОБЩИНСКИ СЪВЕТ

РЕШИ:

1. Намалява капитала на „Озеленяване” ЕАД с 224 325 /двеста двадесет и четири хиляди триста двадесет и пет/ лева чрез обезсилване на 224 325 /двеста двадесет и четири хиляди триста двадесет и пет/ броя поименни акции с номинална стойност от по 1 /един/ лев всяка една, представляващ апортната вноса на недвижимите имоти, съгласно Приложение № 1.

2. Утвърждава изменение в Устава на „Озеленяване” ЕАД, касаещо промяната в капитала на дружеството.

3. Възлага на изпълнителния директор на „Озеленяване” ЕАД да предприеме необходимите действия за вписване промяната по т. 1 от решението в Агенцията по вписванията.

4. Прехвърля в собственост на Столична община и възлага на кмета на Столичната община управлението на имотите по т. 1 от решението от момента на вземане на настоящето решение. Посочените имоти до 31.12.2008 г. да се ползват от „Озеленяване” ЕАД по досегашното им

предназначение. Възлага на кметовете на райони по местоположение на имотите да съставят актове за общинска собственост.

5. На основание чл. 52, ал. 2 от Закона за общинската собственост образува считано от 01.01.2009г. общинско предприятие „Паркове и градски градини” с предмет на дейност: създаване и поддържане на тревни масиви – косене, извозване, поливане, засаждане, прекопаване и резитба на храсти и жив плет; засаждане, лекуване, резитба, оформяне корони на дървета; засаждане на цветя и оформяне на цветни масиви, фигури и орнаменти в парковете, градините и зелените площи в столицата, както и поддържането им – плевене, поливане, прекопаване, торене, почистване на алеите и площадките, зелените площи от шума, на алеите от сняг и местата с масово движение от лед през зимата, проходните скверове и езерата в парковете и градските градини, поддържане и ремонт на алейно осветление, водопроводни инсталации, съоръжения в детски площадки, парково обзавеждане, алеи, пътеки, стъпала, бордюри, настилки и алпинеуми в парковете и градските градини.

6. Определя седалище и адрес на управление на предприятието: гр.София, район „Триадица”, ул.”Петко Каравелов” №5.

7. Приема Правилника за организацията и дейността на ОП „Паркове и градски градини”, съгласно Приложение № 2.

8. Утвърждава основна численост на персонала на ОП „Паркове и градски градини” от 150 /сто и петдесет/ души със средна работна заплата 540 /петстотин и четиридесет/ лева.

Дава съгласие за дейностите със сезонен характер да бъдат назначени допълнително 235 /двеста тридесет и пет/ души, съгласно чл. 68, ал. 3 от Кодекса на труда

9. Предоставя за ползване на ОП ”Паркове и градски градини” недвижимите имоти, съгласно Приложение № 3.

10. Задължава кмета на СО до 15.10.2008 г. да внесе за утвърждаване от СОС разходна сметка на ОП „Паркове и градски градини”.

11. Възлага на кмета на Столична община до 31.12.2008г. да утвърди щатна структура на ОП „Паркове и градски градини”.

12. Възлага на кмета на Столична община след провеждането на конкурс да сключи трудов договор с директора на ОП „Паркове и градски градини”.

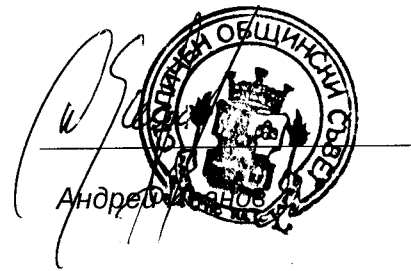
13. Възлага на изпълнителния директор на „Озеленяване” ЕАД да отправи предизвестие за прекратяване на наемните договорни отношения, считано от 01.01.2009 г.

Настоящото решение е прието на заседание на Столичния общински съвет, проведено на 24.07.2008 г., Протокол № 17, точка 15 от дневния ред,

по доклад № 9301-3783/16.07.2008 г. и е подпечатано с официалния печат на Столичния общински съвет. Контролът по изпълнение на решението се възлага на Постоянната комисия по стопанска политика и общинска собственост на Столичния общински съвет.

Председател на Столичния
общински съвет:

1



ПРИЛОЖЕНИЕ №1 КЪМ
РЕШЕНИЕ № 410 по
ПРОТОКОЛ № 17/24.07.
2008г.

С П И С Ъ К

на недвижимите имоти, с които се намалява капитала на „Озеленяване” ЕАД

л.1 от вс.л.2

**Остат. балансова
с/ст в лева**

- | | |
|--|---------------------|
| 1. „Северен парк” - терен с площ от 2500 кв.м и горски дом с площ от 50 кв.м с шест стаи на два етажа – масивна сграда – АОС № 873 07.06.2000 на район „Надежда” | 10 328.91 лв |
| 2. Парк „Заимов” - ул. „Победа” № 3 – масивна едноетажна сграда със застроена площ от около 150 кв.м – АОС № 599/29.08.2001 г. на район „Оборище” /

изграден върху терен,
находящ се в УПИ V от кв. 737-А, м. „г-13-юг-София”/ | 1 493.23 лв |
| 3. „Паметник на съветската армия” – едноетажна сграда – полумасивна с площ 40 кв.м – АДС № 3419/14.04.1958 г. | 615.42 лв |
| 4. „Борисова градина” – при стадион „ЦСКА” – ул. „Драган Цанков” № 1
- масивна едноетажна сграда с площ от 56 кв.м; едноетажна сграда с площ от 29 кв.м и масивна двуетажна сграда с площ от 72 кв.м – АОС № 597/26.01.2001 г. на район „Средец” | 3 851.10 лв |
| 5. „Борисова градина” – ул. „Драган Цанков” № 9
- административна сграда, застроена на 180 кв.м на 2 етажа – кантон № 3 – АДС № 6702/29.12.69 г. | 2 003.69 лв |
| 6. „Борисова градина” – Руско посолство - горски кантон – 1 етаж тухла с площ 70 кв.м | 998.30 лв |
| 7. „Южен парк” - административна сграда на два етажа – масивна с площ 120 кв.м; работилница, склад - метални с обща площ 225 кв.м – АДС № 9878/19.05.1988 г. и метален павилион с площ 196 кв.м | 3 081.69 лв |
| 8. „Южен парк” - 4 броя обемни метални клетки с обща площ 120 кв.м | 361.56 лв |
| 9. „Южен парк” – II част- 6 броя обемни клетки с обща площ 121 кв.м | 580.08 лв |
| 10. „Западен парк – лесопарк” – стопанска база състояща се от административна сграда на два етажа – 42.30 кв.м, жилищна сграда с обор – общо 59.40 кв.м, склад с навес общо 60.60 кв.м – АОС № 428/01.08.2000 г. на район „Красна поляна” | 856.33 лв |
| 11. „Западен парк” – административна сграда със застроена и разгърната площ от 150 кв.м конструкция – масивна, павилион с площ 183 кв.м – сглобяеми елементи, павилион с площ 148 кв.м – сглобяеми елементи, трафопост с площ 36 кв.м, конструкция – масивна, столова и баня с площ 141.75 кв.м, конструкция – метална, павилион КПП с площ 10.80 кв.м, конструкция – метална, сграда сервисни работилници с площ 945 кв.м, конструкция – метална, склад – метален 15 кв.м, склад – метален 24 кв.м, навес – метален 36 кв.м, 3 бр. гаражни клетки – 54 кв.м, автосервиз 400 - масив – АОС № 417 от 31.07.2000 г. на район „Илинден” | 12 994.93 лв |
| 12. ул. „Петко Каравелов” № 5 – Административна сграда /Жилищна сграда – общежитие/ на три етажа със застроена площ 575 кв.м, състояща се общо от 53 стаи със съответния санитарен възел на всеки етаж, | |

със столова, кухня и баня и избени помещения – АОС № 34/07.04.
1997 г. на район „Триадица”

45 990.32 лв

13. р- н „Искър” – ж.к.„Дружба” II – Индустриална зона – Цветопроизводно стопанство и Автобаза - терен от 34.2 дка върху които са изградени стопански сгради на цветопроизводно стопанство – оранжерии с 5 000 кв.м застроена площ – конструкция –метална, ограда-метална, 2 бр. гаражни клетки, 2 бр. сгради-полумасив от по 4 помещения и асфалтов път и алеи **88 639.22 лв**
14. „Горски дом Брезовица – двуетажна сграда със застроена площ 118 кв.м, конструкция - масивна, триетажна сграда със застроена площ 45 кв.м, конструкция - полумасивна, едноетажна сграда със застроена площ 54 кв.м, конструкция - полумасивна – АОС № 824/07.07.2000 г. на район „Витоша” **4 621.76 лв**
15. ПП „Витоша” – м. „Драгалевци” – стопанска база – склад готова продукция, едноетажна сграда със застроена площ 48 кв.м, конструкция - паянтова, административна сграда – едноетажна със застроена площ 66 кв.м, конструкция – полумасивна, гараж-работилница – едноетажна сграда със застроена площ 81 кв.м, конструкция – смесена, барака дървена – едноетажна сграда със застроена площ 50 кв.м, конструкция – паянтова – АОС № 828/07.07.2000 г. на район Витоша” **2 206.57 лв**
16. ПП „Витоша” м. „Златни мостове” – стопанска база – Горски кантон – двуетажна сграда със застроена площ 39 кв.м, конструкция – полумасивна, административна сграда на два етажа и половина със застроена площ 154 кв.м, конструкция - масивна, ковачница – двуетажна сграда със застроена площ 30 кв.м, конструкция – масивна, Горски дом –едноетажна сграда със застроена площ 12 кв.м, конструкция – дървена, кантон – едноетажна сграда със застроена площ 6 кв.м, конструкция – масивна, склад /ПРУ/ - двуетажна сграда със застроена площ 75 кв.м, конструкция – масивна, дърводелска работилница - двуетажна сграда със застроена площ 179 кв.м, конструкция – масивна, склад - едноетажна сграда със застроена площ 26 кв.м, конструкция – паянтова, барака дървена за работници – едноетажна сграда със застроена площ 15 кв.м, конструкция – паянтова, склад за хранителни продукти - едноетажна сграда със застроена площ 12 кв.м, конструкция – полумасивна, 2 бр. дървен склад с бетонова основа - едноетажна сграда със застроена площ 20 кв.м, конструкция – паянтова – АОС № 829/07.07.2000 г. на район „Витоша” **16 911.48 лв**
17. ПП „Витоша” – м. „Планинец” – трафопост „Планинец” - едноетажна сграда със застроена площ 9 кв.м, конструкция – масивна, Горски дом /административна сграда/ - сграда на два етажа със застроена площ 293 кв.м, конструкция – масивна – – АОС № 830/07.07.2000 г. на район „Витоша” **14 693.55 лв**
18. Княжевска гора – м. „Горски разсадник” – сграда – работилница – едноетажна масивна сграда със застроена площ 305 кв.м, навес – метален – покрита площ 384 кв.м, производствено хале – гатер със застроена площ 106 кв.м, обемни клетки /сграда/ - едноетажна метална сграда от три обемни клетки със застроена площ 86 кв.м, навес метален – покрита площ 54 кв.м, навес метален – покрита площ 24 кв.м, барака дървена – едноетажна паянтова със застроена площ 27 кв.м, склад груб фураж – метален навес със застроена площ 34 кв.м, къщичка тип „Колиба” – типово бунгало от леки преградни стени със застроена площ 20 кв.м., сграда жилищна – Княжево – едноетажна масивна заедно с трафопост със застроена площ около 95 кв.м /трафопоста е 42 кв.м/, сграда жилищна Борова гора – Княжево – втори и мансарден етаж и съответните ид.ч. от общите части – цялата на два етажа и половина, масивна със застроена площ 124 кв.м, сграда жилищна Борова гора – Княжево – един етаж, масивна със застроена площ 132 кв. м - АОС № 847/07.07.2000 г. на район „Витоша” **14 097.27 лв**

ПРЕДСЕДАТЕЛ:

ОБЩИНСКИ СЪВЕТ
№ 325/41 лв

/АНДРЕЙ ИВАНОВ/

ПРИЛОЖЕНИЕ № 2 към
РЕШЕНИЕ № 410 ПО
ПРОТОКОЛ № 17/24.07.08г.
л.1 от ВС.л.8

П РА В И Л Н И К

ЗА ОРГАНИЗАЦИЯТА НА ДЕЙНОСТТА НА ОБЩИНСКО ПРЕДПРИЯТИЕ „ПАРКОВЕ И ГРАДСКИ ГРАДИНИ”

Чл.1. Този правилник урежда статута, дейността и управлението на общинското предприятие „ПАРКОВЕ И ГРАДСКИ ГРАДИНИ”.

Чл.2. ОП „ПАРКОВЕ И ГРАДСКИ ГРАДИНИ” се създава на основание чл. 52, ал. 2 от ЗОС и е второстепенен разпоредител с бюджетни кредити.

Чл.3. ОП „ПАРКОВЕ И ГРАДСКИ ГРАДИНИ” е със седалище: гр. София, район „Триадица”, бул. „Петко Каравелов” № 5.

Чл.4. Общинското предприятие „ПАРКОВЕ И ГРАДСКИ ГРАДИНИ” се създава, преобразува и закрива с решение на Столичния общински съвет /СОС/.

Чл.5. С решението на СОС се определят предметът на дейност, структурата, управлението, числения състав и правата и задълженията на предприятието по отношение на предоставеното му общинско имущество.

/1/ Общинско предприятие „ПАРКОВЕ И ГРАДСКИ ГРАДИНИ” е с предмет на дейност:

- създаване и поддържане на тревни масиви - косене, извозване, поливане; засаждане, прекопаване и резитба на храсти и жив плет; засаждане, лекуване, резитба и оформяне корони на дървета; засаждане на цветя и оформяне на цветни масиви, фигури и орнаменти в парковете, градините и зелените площи в столицата, както и поддържането им –плевене, поливане, прекопаване, торене;
- почистване на алеите, площадките, зелените площи от шума, на алеите от сняг и местата с масово движение - от лед през зимата, проходните скверове и езерата в парковете и градските градини;
- поддържане и ремонт на алейно осветление, водопроводни инсталации, съоръжения в детски площадки, парково обзавеждане, алеи, пътеки, стъпала, бордюри, настилки и алпинеуми в парковете и градските градини.

Предприятието поддържа паркове, градини и зелени площи в столицата с обща площ **6 740 дка**, разпределена в десет участъка, както следва:

I- ви участък – „Център I”

- Парк „Оборище”, Баня „Подуяне”, Гара „Подуяне”	149 дка
- „Докторски паметник” Библиотека „Св.св. Кирил и Методий”	47 дка
- Руска църква, Национална художествена галерия	22 дка
- Ларго, Централна баня, Каптажа, Триъгълник ДАГ	11 дка
- Градина „Св. Климент Охридски”	12 дка
- Околно пространство „Ал. Невски”, „Света София” и Незнаен войн	23 дка
- Пам. „В. Левски”, НДСВ, двор СО, Пам. „Цар Освободител”	2 дка

общо 266 дка

II-ри участък – „Център II”

- Парк „Съветска армия” с подлези и мавзолей „Ал. Батемберг”	80 дка
- Градска Градина, Чайка	26 дка
- „Св. Седмочисленици”, „Св. Неделя”, „Св. Георги”, Нотариат	дка
- Градина Кристал	7 дка

общо 119 дка

III-ти участък – „НДК”

- Южен парк I-ва част – НДК	155 дка
- Южен парк II-ра част	364 дка
- бул. „Витоша” - пешеходна зона цвет.	0 дка
- бул. „Витоша” – бул. „Пенчо Славейков” цвет.	0 дка

общо 519 дка

IV-ти участък - „Южен парк”

- Южен парк III-та част	1015 дка
-------------------------	----------

общо 1015 дка

V-ти участък – „Здраве”

- Парк „Здраве”	44 дка
- Градина „Баня Лозенец”	16 дка
- Градина „Черни връх”	11 дка
- Парк „Хиподрума”	73 дка
- Градина „ГУСВ”	19 дка

общо 163 дка

VI-ти участък – „Борисова градина”

- Борисова градина	427 дка
--------------------	---------

общо 427 дка

VII-ми участък – Лесопарк „Борисова градина”

- Лесопарк „Борисова градина”	2445 дка
общо	2445 дка

VIII-ми участък – „Изток”

- Парк „Мир и дружба” – Студентски град	350 дка
- Парк „100 години София”	57 дка
- Парк „Гео Милев”	195 дка
- Парк „Герена”	40 дка
общо	642 дка

IX-ти участък – „Запад”

- Северен парк	812 дка
- Парк и надлез „Надежда”	180 дка
- Градина „Света Троица”	72 дка
- Парк „Св.св. Петър и Павел”	72 дка
общо	1136 дка

X-ти участък – „Цветопроизводство”

/2/ Общинско предприятие „**ПАРКОВЕ И ГРАДСКИ ГРАДИНИ**” е с утвърдена структура, съгласно Приложение № 2.1, неразделна част от Правилника.

/3/ Основният числен състав на персонала на общинско предприятие „**ПАРКОВЕ И ГРАДСКИ ГРАДИНИ**” е 150 /сто и петдесет/ души.

За дейностите със сезонен характер допълнителният числен състав е 235 /двеста тридесет и пет/ души, съгласно чл. 68, ал. 3 от Кодекса на труда.

/4/ На ОП „**ПАРКОВЕ И ГРАДСКИ ГРАДИНИ**” се предоставя за управление общинско имущество, съгласно Приложение 2.2., неразделна част от Правилника.

Предприятието няма право да извършва разпоредителни действия с предоставеното му за управление общинско имущество.

Чл.6. Финансирането на общинското предприятие „**ПАРКОВЕ И ГРАДСКИ ГРАДИНИ**” се извършва чрез бюджета на Столична община.

Всички приходи, реализирани от „**ПАРКОВЕ И ГРАДСКИ ГРАДИНИ**” се внасят в приход на Столична община.

Всички разходи на ОП „**ПАРКОВЕ И ГРАДСКИ ГРАДИНИ**” се реализират по Единния Бюджетен Класификатор на разходите по бюджета на Столична община.

Чл.7. Общинското предприятие „**ПАРКОВЕ И ГРАДСКИ ГРАДИНИ**” при изпълнение на функциите си осъществява непосредствени връзки със специализираните и функционални звена на Столичната община, Столичния общински

съвет, районите, министерствата , ведомствата и други заинтересовани органи, служби и организации.

Чл.8. Кметът на Столичната община сключва трудов договор с директора на общинското предприятие „**ПАРКОВЕ И ГРАДСКИ ГРАДИНИ**”.

Чл.9. Директорът на общинското предприятие „**ПАРКОВЕ И ГРАДСКИ ГРАДИНИ**” назначава останалите служители по трудов договор и определя длъжностните им характеристики, съгласно утвърдената численост и структура на общинското предприятие при спазване изискванията на Кодекса на труда, Вътрешни правила за дейността му и други действащи нормативни документи.

Чл.10./1/ Директорът на общинското предприятие „**ПАРКОВЕ И ГРАДСКИ ГРАДИНИ**” организира, ръководи и контролира цялостната дейност на общинското предприятие при спазване изискванията на приетите от СОС наредби и други нормативни актове, свързани с дейността на общинското предприятие.

/2/. Директорът на „**ПАРКОВЕ И ГРАДСКИ ГРАДИНИ**” представлява общинското предприятие пред компетентните органи.

/3/. Договорите за осъществяването на дейността на общинското предприятие „**ПАРКОВЕ И ГРАДСКИ ГРАДИНИ**” се сключват от кмета на Столичната община или по пълномощие от директора на общинското предприятие.

Чл.11. Кметът на Столична община или определено от него длъжностно лице координира и контролира осъществяването на дейността на общинското предприятие „**ПАРКОВЕ И ГРАДСКИ ГРАДИНИ**”.

Чл.12. Директорът на общинското предприятие „**ПАРКОВЕ И ГРАДСКИ ГРАДИНИ**” разработва, а кмета на Столичната община утвърждава Вътрешни правила за дейността му.

Чл.13. С вътрешните правила за дейността на общинското предприятие „**ПАРКОВЕ И ГРАДСКИ ГРАДИНИ**” се определят:

- 1.специализацията на вътрешните структури по дейности;
- 2.подчинеността и взаимовръзките;
- 3.правата и задълженията на персонала;
- 4.санкциите при неспазването на правилата и другите нормативни актове;
- 5.други специфични правила и изисквания, свързани с дейността.

Чл. 14/1/ ОП „ПАРКОВЕ И ГРАДСКИ ГРАДИНИ” изготвя справка за необходимите му бюджетни средства за следващата година, която внася за

разглеждане и утвърждаване от Столична община в срок до 30 юли на текущата година.

/2/ Бюджетните средства се използват само по предназначение, съгласно одобрения от Столичен общински съвет бюджет на ОП „ПАРКОВЕ И ГРАДСКИ ГРАДИНИ” за съответната година.

/3/ Промени в одобрения бюджет са възможни само след разглеждане и утвърждаване от Столичния общински съвет въз основа на мотивирано предложение от ОП „ПАРКОВЕ И ГРАДСКИ ГРАДИНИ”.

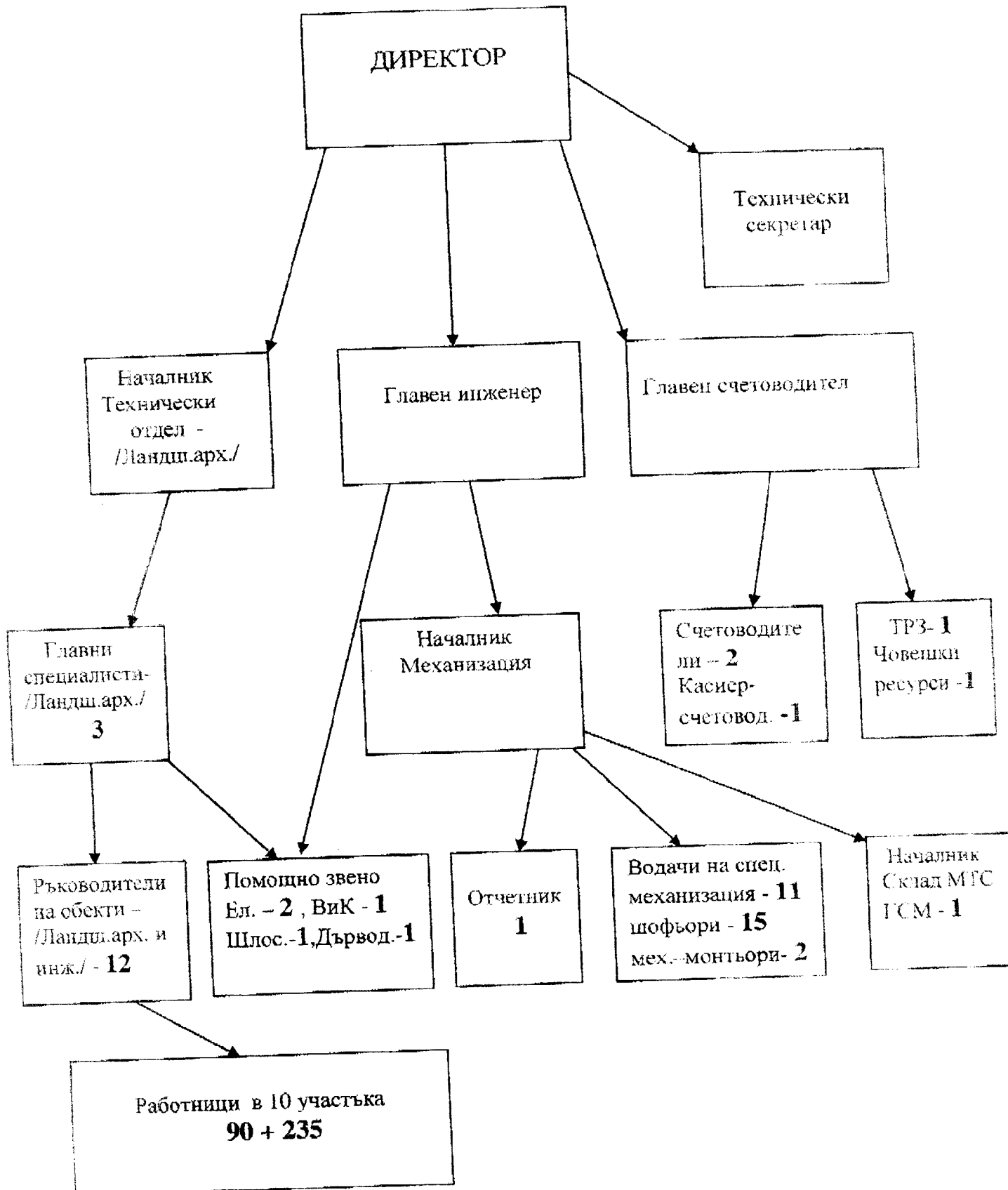
Чл. 15. ОП „ПАРКОВЕ И ГРАДСКИ ГРАДИНИ” води счетоводна отчетност съгласно Закона за счетоводството и свързаните с него нормативни актове.

ДОПЪЛНИТЕЛНИ РАЗПОРЕДБИ

&1. Настоящият правилник се издава на основание чл.22, ал. 2 от ЗМСМА и чл.52, ал. 2 от ЗОС.

&2. Правилникът е приет от Столичния общински съвет с решение N по протокол N от 2008 г.

СТРУКТУРА
НА ОБЩИНСКО ПРЕДПРИЯТИЕ „ПАРКОВЕ И ГРАДСКИ ГРАДИНИ“



15 – администрация, 12 – ръководители на обекти, 33 – работници технически (поддържащо звено) и транспортен отдел, 90 – работници в 10 участъка, 235 – сезонни работници на временен договор

ПРИЛОЖЕНИЕ 2.2

С П И С Ъ К

на недвижимото имущество, предоставено на общинското предприятие

“Паркове и градски градини”

1. „Северен парк” - терен с площ от 2500 кв.м и горски дом с площ от 50 кв.м с шест стаи на два етажа – масивна сграда – АОС № 873 07.06.2000 на район „Надежда”
2. Парк „Заимов” - ул. „Победа” № 3 – масивна едноетажна сграда със застроена площ от около 150 кв.м – АОС № 599/29.08 2001 г. на район „Оборище” / изграден върху терен, находящ се в УПИ V от кв. 737-А, м. „г-13-юг- София”/
3. „Паметник на съветската армия” – едноетажна сграда – полумасивна с площ 40 кв.м – АДС № 3419/14.04.1958 г.
4. „Борисова градина” – при стадион „ЦСКА” – ул. „Драган Цанков” № 1 - масивна едноетажна сграда с площ от 56 кв.м; едноетажна сграда с площ от 29 кв.м и масивна двуетажна сграда с площ от 72 кв.м – АОС № 597/26.01.2001 г. на район „Средец”
5. „Борисова градина” – ул. „Драган Цанков” № 9 - административна сграда, застроена на 180 кв.м на 2 етажа – кантон № 3 – АДС № 6702/29.12.69 г.
6. „Борисова градина” – Руско посолство - горски кантон – 1 етаж тухла с площ 70 кв.м
7. „Южен парк” - административна сграда на два етажа – масивна с площ 120 кв.м; работилница, склад - метални с обща площ 225 кв.м – АДС № 9878/19.05.1988 г. и метален павилион с площ 196 кв.м
8. „Южен парк” - 4 броя обемни метални клетки с обща площ 120 кв.м
9. „Южен парк” – II част- 6 броя обемни клетки с обща площ 121 кв.м
10. „Западен парк – лесопарк” – стопанска база състояща се от административна сграда на два етажа – 42.30 кв.м, жилищна сграда с обор – общо 59.40 кв.м, склад с навес общо 60.60 кв.м – АОС № 428/01.08.2000 г. на район „Красна поляна”
11. „Западен парк” – административна сграда със застроена и разгърната площ от 150 кв.м конструкция – масивна, павилион с площ 183 кв.м – сглобяеми елементи, павилион с площ 148 кв.м – сглобяеми елементи, трафопост с площ 36 кв.м, конструкция – масивна, столова и баня с площ 141.75 кв.м, конструкция – метална, павилион КПП с площ 10.80 кв.м, конструкция – метална, сграда сервизни работилници с площ 945 кв.м, конструкция – метална, склад – метален 15 кв.м, склад – метален 24 кв.м, навес – метален 36 кв.м, 3 бр. гаражни клетки – 54 кв.м, автосервиз 400 - масив – АОС № 417 от 31.07.2000 г. на район „Илинден”
12. ул. „Петко Каравелов” № 5 – Административна сграда/ Жилищна сграда – общежитие/ на три етажа със застроена площ 575 кв.м, състояща се общо от 53 стаи със съответния санитарен възел на всеки етаж, със столова, кухня и баня и избени помещения – АОС № 34/07.04.1997 г. на район „Триадица”

13. р- н „Искър“ – ж.к. „Дружба“ II – Индустриална зона – Цветопроизводно стопанство и Автобаза - терен от 34.2 дка върху които са изградени стопански сгради на цветопроизводно стопанство – оранжерии с 5 000 кв.м застроена площ – конструкция –метална, ограда-метална, 2 бр. гаражни клетки, 2 бр. сгради- полумасив от по 4 помещения и асфалтов път и алеи
14. „Горски дом Брезовица – двуетажна сграда със застроена площ 118 кв.м, конструкция - масивна, триетажна сграда със застроена площ 45 кв.м, конструкция - полумасивна, едноетажна сграда със застроена площ 54 кв.м, конструкция - полумасивна – АОС № 824/07.07.2000 г. на район „Витоша“
15. ПП „Витоша“ – м. „Драгалевци“ – стопанска база – склад готова продукция, едноетажна сграда със застроена площ 48 кв.м, конструкция - паянтова, административна сграда – едноетажна със застроена площ 66 кв.м, конструкция – полумасивна, гараж-работилница – едноетажна сграда със застроена площ 81 кв.м, конструкция – смесена, барака дървена – едноетажна сграда със застроена площ 50 кв.м, конструкция – паянтова – АОС № 828/07.07.2000 г. на район Витоша”
16. ПП „Витоша“ м. „Златни мостове“ – стопанска база – Горски кантон – двуетажна сграда със застроена площ 39 кв.м, конструкция – полумасивна, административна сграда на два етажа и половина със застроена площ 154 кв.м, конструкция - масивна, ковачница – двуетажна сграда със застроена площ 30 кв.м, конструкция – масивна, Горски дом –едноетажна сграда със застроена площ 12 кв.м, конструкция – дървена, кантон – едноетажна сграда със застроена площ 6 кв.м, конструкция – масивна, склад /ПРУ/ - двуетажна сграда със застроена площ 75 кв.м, конструкция – масивна, дърводелска работилница - двуетажна сграда със застроена площ 179 кв.м, конструкция – масивна, склад - едноетажна сграда със застроена площ 26 кв.м, конструкция – паянтова, барака дървена за работници – едноетажна сграда със застроена площ 15 кв.м, конструкция – паянтова, склад за хранителни продукти - едноетажна сграда със застроена площ 12 кв.м, конструкция – полумасивна, 2 бр. дървен склад с бетонова основа - едноетажна сграда със застроена площ 20 кв.м, конструкция – паянтова – АОС № 829/07.07.2000 г. на район „Витоша“
17. ПП „Витоша“ – м. „Планинец“ – трафопост „Планинец“ - едноетажна сграда със застроена площ 9 кв.м, конструкция – масивна, Горски дом /административна сграда/ - сграда на два етажа със застроена площ 293 кв.м, конструкция – масивна – АОС № 830/07.07.2000 г. на район „Витоша“
18. Княжевска гора – м. „Горски разсадник“ – сграда – работилница – едноетажна масивна сграда със застроена площ 305 кв.м, навес – метален – покрита площ 384 кв.м, производствено хале – гатер със застроена площ 106 кв.м, обемни клетки /сграда/ - едноетажна метална сграда от три обемни клетки със застроена площ 86 кв.м, навес метален – покрита площ 54 кв.м, навес метален – покрита площ 24 кв.м, барака дървена – едноетажна паянтова със застроена площ 27 кв.м, склад груб фураж – метален навес със застроена площ 34 кв.м, къщичка тип „Колиба“ – типово бунгало от леки преградни стени със застроена площ 20 кв.м., сграда жилищна – Княжево – едноетажна масивна заедно с трафопост със застроена площ около 95 кв.м /трафопоста е 42 кв.м/, сграда жилищна Борова гора – Княжево – втори и мансарден етаж и съответните ид.ч. от общите части – цялата на два етажа и половина, масивна със застроена площ 124 кв.м, сграда жилищна Борова гора – Княжево – един етаж, масивна със застроена площ 132 кв. м - АОС № 847/07.07.2000 г. на район „Витоша“

ПРЕДСЕДАТЕЛ:

/АНДРЕЙ ИВАНОВ/

ПРИЛОЖЕНИЕ № 3 към
РЕШЕНИЕ № 410 по
Протокол № 17/24.07.08г.
л.1 от ВС.Л.2

С П И С Ъ К

на недвижимите имоти, които се предоставят за ползване на
общинското предприятие **“Паркове и градски градини”**

1. „Северен парк” - терен с площ от 2500 кв.м и горски дом с площ от 50 кв.м с шест стаи на два етажа – масивна сграда – АОС № 873
07.06.2000 на район „Надежда”
2. Парк „Заимов” - ул. „Победа” № 3 – масивна едноетажна сграда със застроена площ от около 150 кв.м – АОС № 599/29.08.2001 г. на район „Оборище” /
изграден върху терен,
находящ се в УПИ V от кв. 737-А, м. „г-13-юг- София”/
3. „Паметник на съветската армия” – едноетажна сграда – полумасивна с площ 40 кв.м – АДС № 3419/14.04.1958 г.
4. „Борисова градина” – при стадион „ЦСКА” – ул. „Драган Цанков” № 1
- масивна едноетажна сграда с площ от 56 кв.м; едноетажна сграда с площ от 29 кв.м и масивна двуетажна сграда с площ от 72 кв.м – АОС № 597/26.01.2001 г. на район „Средец”
5. „Борисова градина” – ул. „Драган Цанков” № 9
- административна сграда, застроена на 180 кв.м на 2 етажа – кантон № 3 – АДС № 6702/29.12.69 г.
6. „Борисова градина” – Руско посолство - горски кантон – 1 етаж тухла с площ 70 кв.м
7. „Южен парк” - административна сграда на два етажа – масивна с площ 120 кв.м; работилница, склад - метални с обща площ 225 кв.м – АДС № 9878/19.05.1988 г. и метален павилион с площ 196 кв.м
8. „Южен парк” - 4 броя обемни метални клетки с обща площ 120 кв.м
9. „Южен парк” – II част- 6 броя обемни клетки с обща площ 121 кв.м
10. „Западен парк – лесопарк” – стопанска база състояща се от административна сграда на два етажа – 42.30 кв.м, жилищна сграда с обор – общо 59.40 кв.м, склад с навес общо 60.60 кв.м – АОС № 428/01.08.2000 г. на район „Красна поляна”
11. „Западен парк” – административна сграда със застроена и разгърната площ от 150 кв.м конструкция – масивна, павилион с площ 183 кв.м – сглобяеми елементи, павилион с площ 148 кв.м – сглобяеми елементи, трафопост с площ 36 кв.м, конструкция – масивна, столова и баня с площ 141.75 кв.м, конструкция – метална, павилион КПП с площ 10.80 кв.м, конструкция – метална, сграда сервисни работилници с площ 945 кв.м, конструкция – метална, склад – метален 15 кв.м, склад – метален 24 кв.м, навес – метален 36 кв.м, 3 бр. гаражни клетки – 54 кв.м, автосервиз 400 - масив – АОС № 417 от 31.07.2000 г. на район „Илинден”
12. ул. „Петко Каравелов” № 5 – Административна сграда/ Жилищна сграда – общежитие/ на три етажа със застроена площ 575 кв.м, състояща се общо от 53 стаи със съответния санитарен възел на всеки етаж, със столова, кухня и баня и избени помещения – АОС № 34/07.04. 1997 г. на район „Триадица”

13. р- н „Искър“ – ж.к. „Дружба“ II – Индустриална зона – Цветопроизводно стопанство и Автобаза - терен от 34.2 дка върху които са изградени стопански сгради на цветопроизводно стопанство – оранжерии с 5 000 кв.м застроена площ – конструкция –метална, ограда-метална, 2 бр. гаражни клетки, 2 бр. сгради-полумасив от по 4 помещения и асфалтов път и алеи
14. „Горски дом Брезовица – двуетажна сграда със застроена площ 118 кв.м, конструкция - масивна, триетажна сграда със застроена площ 45 кв.м, конструкция - полумасивна, едноетажна сграда със застроена площ 54 кв.м, конструкция - полумасивна – АОС № 824/07.07.2000 г. на район „Витоша“
15. ПП „Витоша“ – м. „Драгалевци“ – стопанска база – склад готова продукция, едноетажна сграда със застроена площ 48 кв.м, конструкция - паянтова, административна сграда – едноетажна със застроена площ 66 кв.м, конструкция – полумасивна, гараж-работилница – едноетажна сграда със застроена площ 81 кв.м, конструкция – смесена, барака дървена – едноетажна сграда със застроена площ 50 кв.м, конструкция – паянтова – АОС № 828/07.07.2000 г. на район Витоша”
16. ПП „Витоша“ м. „Златни мостове“ – стопанска база – Горски кантон – двуетажна сграда със застроена площ 39 кв.м, конструкция – полумасивна, административна сграда на два етажа и половина със застроена площ 154 кв.м, конструкция - масивна, ковачница – двуетажна сграда със застроена площ 30 кв.м, конструкция – масивна, Горски дом –едноетажна сграда със застроена площ 12 кв.м, конструкция – дървена, кантон – едноетажна сграда със застроена площ 6 кв.м, конструкция – масивна, склад /ПРУ/ - двуетажна сграда със застроена площ 75 кв.м, конструкция – масивна, дърводелска работилница - двуетажна сграда със застроена площ 179 кв.м, конструкция – масивна, склад - едноетажна сграда със застроена площ 26 кв.м, конструкция – паянтова, барака дървена за работници – едноетажна сграда със застроена площ 15 кв.м, конструкция – паянтова, склад за хранителни продукти - едноетажна сграда със застроена площ 12 кв.м, конструкция – полумасивна, 2 бр. дървен склад с бетонова основа - едноетажна сграда със застроена площ 20 кв.м, конструкция – паянтова – АОС № 829/07.07.2000 г. на район „Витоша“
17. ПП „Витоша“ – м. „Планинец“ – трафопост „Планинец“ - едноетажна сграда със застроена площ 9 кв.м, конструкция – масивна, Горски дом /административна сграда/ - сграда на два етажа със застроена площ 293 кв.м, конструкция – масивна – – АОС № 830/07.07.2000 г. на район „Витоша“
18. Княжевска гора – м. „Горски разсадник“ – сграда – работилница – едноетажна масивна сграда със застроена площ 305 кв.м, навес – метален – покрита площ 384 кв.м, производствено хале – гатер със застроена площ 106 кв.м, обемни клетки /сграда/ - едноетажна метална сграда от три обемни клетки със застроена площ 86 кв.м, навес метален – покрита площ 54 кв.м, навес метален – покрита площ 24 кв.м, барака дървена – едноетажна паянтова със застроена площ 27 кв.м, склад груб фураж – метален навес със застроена площ 34 кв.м, къщичка тип „Колиба“ – типово бунгало от леки преградни стени със застроена площ 20 кв.м., сграда жилищна – Княжево – едноетажна масивна заедно с трафопост със застроена площ около 95 кв.м /трафопоста е 42 кв.м/, сграда жилищна Борова гора – Княжево – втори и мансарден етаж и съответните ид.ч. от общите части – цялата на два етажа и половина, масивна със застроена площ 124 кв.м, сграда жилищна Борова гора – Княжево – един етаж, масивна със застроена площ 132 кв. м - АОС № 847/07.07.2000 г. на район „Витоша“

ПРЕДСЕДАТЕЛ:

