



СТОЛИЧНА ОБЩИНА

София 1000, ул. "Московска" 33, телефон: 9377302, факс: 9810653, www.sofia.bg

СТОЛИЧНА ОБЩИНА

ул. Московска № 33

РЕГИСТРАЦИОНЕН ИНДЕКС И ДАТА

9301432/18/9062010

ЧРЕЗ Г-Н АНДРЕЙ ИВАНОВ
ПРЕДСЕДАТЕЛ НА СТОЛИЧЕН ОБЩИНСКИ СЪВЕТ

ДО Г-Н БОЙКО МАРИНКОВ
ОБЩИНСКИ СЪВЕТНИК

Въз основа питане № 9301-437/5/17.05.10г.

Относно: Отговор на питане от 17.05.2010г. за опазване на културно-историческото наследство при строежа на Втория метродиаметър в района на централна метростанция на бул. „Мария Луиза“

Уважаеми господин Маринков,

Във връзка с повторното Ви питане по горната тема Ви информирам за следното. Цитираната от Вас публикация касае по-старо проектно решение, разглеждано на Експертен съвет в Националния институт за недвижимо културно наследство през месец април 2010г. Предвид на това, че изпреварващо следва да бъде одобрено обемно-планировъчното решение на проекта, на цитирания ЕС е внесена, обсъждана и приета тази част от проекта.

Въпреки приетото обемно-планировъчно решение за метростанцията, Министерството на културата и СО са възложили на „Метрополитен“ ЕАД да продължи проучванията за оптимизация на проекта с оглед запазване на мястото на тяхното разкриване на археологическите находки над перона на станцията. След допълнително обсъждане на резултатите от направените проучвания с писмо на Министерство на културата от 05.05.2010г. са определени параметрите на окончателното проектно решение цитирано в отговора на предишното Ви питане като окончателен проект с подземно изграждане на перона на метростанцията и общо археологично ниво над станцията и между ЦУМ и бул. „Мария Луиза“.

Към Министерство на културата е създадена междуведомствена работна група с представители от всички институции, които имат отношение по опазването на културно-историческото наследство: от Министерство на културата, от Националния институт за недвижимо културно наследство, от Националния археологически институт с музей при БАН, от ОП „Стара София“ със Софийски исторически музей и от Направление „Архитектура и градоустройство“ на Столична община, като главната ѝ задача е да разгледа и предлага решения за запазване и експониране на място на разкритата археология. Археологическите проучвания са съсредоточени предимно в участъка на северните и южни входове на станцията. На последното заседание на групата на 12.05.2010г. ръководителят на археологическото проучване, д-р Марио Иванов, е запознал комисията с хронологията и предназначението на разкритите недвижими културни ценности, представил е и графична документация. При

археологическото проучване на терена са разкрити останки и пластове от римската и късноантичната епоха, разкрито е част от трасето на декуманус-максимус, с главната римска улица в посока изток-запад. От този период са разкрити още останки от аркада на голяма сграда, южно от улицата. От периода на Късното Средновековие XIII – XV в. са разкрити 2 църкви, малки еднокорабни, със стенописи и средновековен некропол от периода XV – XIX в. Освен църквата с некропола са проучени изцяло или частично още няколко сгради, една от които може да се определи като хан. От XVIII – XIX в. датират и няколко облицовани с камъни ями и един кладенец.

Решението за конструкцията на Метростанция 8 по тунелен способ е свързано и с изграждане на две шлицови стени по дългите страни на станцията, които освен че служат за подпиране на пътното платно на бул. „Мария Луиза“, са необходими и за поемането на земния натиск встрани на изкопите (с дълбочина 5-6 метра). Изкопите в близост до тротоарните настилки и до съществуващи сгради няма как да бъдат укрепени без изпълнението на шлицови стени.

На базата на идейния проект е издадено разрешение за строеж на участъка. В процеса на строителството съгласно чл. 141, ал. 7 и 142, ал. 2 от ЗУТ се разработват и одобряват работните проекти. За изпълняваната оградаща конструкция от шлицови стени има одобрен проект. Тези стени в предишния и в настоящия проект са едни и същи. По актуализирания проект пространството над перона между северния и южния вестибул на станцията не се разработва и се предвижда само за археологически експонати.

Тъй като подобен обект е част от изключително важния за града инфраструктурен проект за метротрасето север-юг, търси се най-оптималния вариант за неговата реализация с приоритет опазване на разкритата археология и експонирането ѝ в максимална степен на място.

Археологическото наследство има първостепенно значение за опознаване на историята на човечеството. В съответствие с Европейската конвенция за опазване на археологическото наследство, ратифицирана със Закон, приет от 36-то НС на Р. България на 01.04.1993г., целта на проекта е да се съхрани археологическото наследство на столицата като част от европейската колективна памет и като средство за исторически и научни изследвания.

Предвид и изготвянето на програма за номиниране Историческия център на столицата за включване в листата на Световното културно наследство от изключително значение е да демонстрираме съвременно отношение към културно-историческото наследство на града чрез успешното му интегриране в урбанизирана среда.

Що се касае за разширяването на обществения дебат относно опазването на културно-историческото наследство, Ви уведомявам, че в качеството ми на кмет на град София съм разпоредила предприемането на действия по осъществяването на публично представяне по темата пред СОС, гражданите и медиите, за чиято дата ще бъдете уведомен своевременно.

Приложение: Писмо на Министерство на културата от 05.05.2005г.

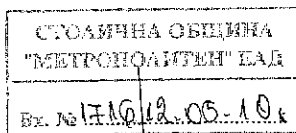
С уважение:



кмет на Столична община
/Йорданка Фандъкова/



РЕПУБЛИКА БЪЛГАРИЯ
МИНИСТЕРСТВО НА КУЛТУРАТА



СОФИЯ, бул. „Ал. Стамболийски“ №17; тел.: 8400800; факс: 02/8318145; дежурен тел.: 02/8378551; info@mc.government.bg; www.mc.government.bg

№ 07-00-0073/05.05.10

ДО
Г-ЖА ЙОРДАНКА ФАНДЪКОВА
КМЕТ НА СТОЛИЧНА ОБЩИНА

ДО
СТ.Н.С. Д-Р ИНЖ. СТОЯН БРАТОВЕВ
ИЗПЪЛНИТЕЛЕН ДИРЕКТОР НА
„МЕТРОПОЛИТЕН“ ЕАД

УВАЖАЕМА ГОСПОЖО ФАНДЪКОВА,
УВАЖАЕМИ ГОСПОДИН БРАТОВЕВ,

Проектът за II-ри метродиаметър, включително и за Метростанция 8 II под бул. Мария Луиза пред ЦУМ, е съгласуван с Националния институт за паметниците на културата (сега НИИКН). В процеса на извършване на изкопните и строителните работи се констатира наличие на значими археологически структури и находки в обхвата на обекта. Археологическото проучване на площадката на станцията започна на 11.02.2010г. съгласно условията на Договор № 39/09.02.2010г. между „Метрополитен“ ЕАД и НАИМ при БАН. Направените археологически разкрития на територията на резервата Сердика-Средец, където попада Метростанция 8 – II, и значимите находки, дадоха основание Столична община и Министерство на културата да разширят обхвата на археологическото проучване с оглед обособяване на „Античен културно-комуникационен комплекс“, включващ пространството под пл. Независимост и пространствата между ЦУМ и бул. Мария Луиза и съществуващия подлез между ЦУМ и х-л Шерагон.

По съгласувания проект източно от метростанцията под пространството между ЦУМ и бул. Мария Луиза се предвиждаше изграждане на подземен паркинг. С оглед осигуряване на възможността разкритите археологически структури и находки да се експонират на автентичното им място, препоръчахме промяна на проекта с отпадане на подземната конструкция под това пространство. Изменението на проекта

беше направено и представено за съгласуване в Министерството на културата през м.март 2010г.

В процеса на провеждане на археологическите разкопки под пътното платно на бул. Мария Луиза, където попада самата метростанция, се констатира изключително голяма наситеност на археологически структури и находки, датиращи от периода втори – трети век до Късното средновековие.

За осигуряване на тяхното опазване е необходимо разширяване на територията за представяне на комплекса и експониране на по-голяма част от археологическите останки на автентичното им място, поради което препоръчваме да се направи нова актуализация на проекта на метростанцията. При тази актуализация следва да се разкрият, заснемат и демонтират само находките в обхвата на северния и южния входен вестибюл на метростанцията, като се потърси възможност за тяхното връщане след приключване на строежа. Да се направи необходимото конструкцията на останалата част от метростанцията да се изпълни по тунелен метод, а под пътното платно на бул. Мария Луиза да се запази предвидената в първоначалния проект конструкция на първо подземно ниво - шицови стени и покривна плоча. Под защитата на тази плоча да се извършат археологическите разкопки, а разкритите находки, въз основа на оценката на проучвателите за тяхната културна и научна стойност и на решение на компетентна комисия на Министерството на културата, да се експонират на мястото на тяхното разкриване, като по този начин се разшири обхватът на представяне на античния комплекс. Експонирането и оформлението на пространството под бул. Мария Луиза и ЦУМ ще се извърши по отделен проект, след съгласуването му с Министерството на културата.

С новото проектно решение за изпълнение на Метростанция 8 II ще отпаднат подземните нива между конструкцията на метростанцията и първото подземно ниво под бул. Мария Луиза. В резултат на това на първо подземно ниво и в пространството между ЦУМ и бул. Мария Луиза ще се даде възможност за изпълнение на античния културен проект "Сердика", експониране и съхранение на археологическите структури и находки на автентичните им места.

ЗАМ. МИНИСТЪР:

Д-Р ТОДОР ЧОБАКОВ