

СТОЛИЧНА ОБЩИНА  
СТОЛИЧЕН ОБЩИНСКИ СЪВЕТ

1000 София, ул. Московска № 33, Тел. 93 77 591, Факс 98 70 855, e-mail: info@sofiacouncil.bg, http://www.sofiacouncil.bg

**РЕШЕНИЕ № 127**

на Столичния общински съвет

от 26.02.2009 година

За приемане на Стратегия за развитие на социалните услуги за хора с увреждания на територията на Столична община за периода 2009 - 2011 г.

На основание чл. 21, ал. 1, т. 12 от Закона за местното самоуправление и местната администрация

**СТОЛИЧНИЯТ ОБЩИНСКИ СЪВЕТ  
РЕШИ:**

Приема Стратегия за развитие на социалните услуги за хора с увреждания на територията на Столична община за периода 2009 - 2011 г.

Настоящото решение е прието на заседание на Столичния общински съвет, проведено на 26.02.2009 г., Протокол № 33, точка 15 от дневния ред, по доклад № 93-00-33/29.01.2009 г. и е подпечатано с официалния печат на Столичния общински съвет. Контролът по изпълнение на решението се възлага на Постоянната комисия по местно самоуправление и нормативна уредба на Столичния общински съвет.

**Председател на Столичния  
общински съвет:**



Андрей Иванов

**Стратегия за развитие на социалните услуги за хора с увреждания на територията на Столична община за периода 2009 – 2011 г.**

***I. Въведение***

Стратегията за развитие на социалните услуги за хора с увреждания 2009 – 2011 година е изработена в съответствие с Общинския план за развитие на София за 2007 – 2013 г. и е необходим документ, който да определи задачите и насочи усилията на местната власт, неправителствените организации и местната общност към разрешаване на нарастващите потребности на хората с увреждания от предоставяне на социални услуги. Съобразена е с изискванията и нормативните документи, регламентиращи предоставянето на социални услуги, децентрализацията при управлението и финансирането им. Отчетени са приоритетите на Правителството в областта на социалната политика в частта социални услуги, а именно:

- Промяна във философията на предоставянето им и насочване към най – уязвимата група – хората с увреждания;
- Преминаване към алтернативни форми на социални услуги, предоставяни в общността, съобразени с потребностите на хората с увреждания в Столична община;
- Раздържавяване на социалните услуги и разработване на единни изисквания за предоставянето им;
- Въвличане на партньори при предоставяне на социалните услуги за хора с увреждания с оглед подобряване на социалната интеграция и качество им на живот.

Стратегията се основава на принципите на приемственост, последователност, съгласуваност и партньорство с институциите и социалните партньори, прозрачност и информираност на обществото за провежданите политики. Реализирането на стратегията ще доведе до подобряване адаптивността, качеството на живот, преодоляване на изолацията и мотивиране на потребителите да се справят със социалната си неравнопоставеност.

След влизане в сила на промените в Закона за социално подпомагане, както и много други нормативни документи, регламентиращи предоставянето на социални услуги и възможността общините да предоставят управлението на социалните услуги на Неправителствени организации, се създават реални условия и предпоставки за изграждане на пазар на социални услуги. В тази връзка държавата, респективно общините вече не са монополисти в предоставянето на социални услуги. Конкуренцията между доставчиците е голяма и това също налага изработването на настоящата стратегия, която ще очертае мисията на Столична община и ще положи основните насоки за развитие на социалните услуги за хора с увреждания, съобразявайки се с потребностите на населението на Столицата.

Протичащите в цялата страна реформи в социалната сфера и свързаните с тях процеси на децентрализация и деинституционализация в предоставянето на социални услуги налагат изготвянето на настоящия стратегически документ. Стартиралите реформи в социалната сфера са доказателство за осъзнатите потребности от въвеждането на качествена грижа за всеки човек, както и отговор на изисквания на Европейския съюз по отношение на провеждане на адекватна социална политика и изравняване на стандартите за социални услуги във всички държави, членки на ЕС.

В тази връзка, през последните няколко години правителството на РБългария прие десетки документи, съобразени с изискванията на ЕС и визиращи една нова социална политика в грижа за най-уязвимите групи в нашето общество. Основите препоръки в докладите на еврокомисарите, наблюдаващи страната ни в периода на присъединяването ни към съюза, бяха по отношение на намаляване броя на институциите за отглеждане на деца лишени от родителски грижи и тези за хора с различни увреждания, мерки по отношение на въвеждането и прилагането на изискванията за качество и стандарт на живот, зачитане на човешките права и достойнство, както и разкриването на алтернативни социални услуги в общността.

Приемането на страната ни като пълноправна членка на Европейския съюз предполага и ни задължава да се стремим все повече към повишаване на качеството на социалните услуги, предоставяни към момента и утвърждаване на нови алтернативни социални услуги в общността, отговарящи изцяло на нуждите на населението и на утвърдените стандарти и критерии за предоставянето им.

През последните няколко години, темата за устойчивото развитие на социалната политика на общините по отношение на предоставянето и управлението на социални услуги в общността е особено значима. Към настоящия момент, а и бъдеща тенденция е процесът на децентрализацията и деинституционализацията и предоставянето на алтернативни социални услуги в общността, заместващи институционалната грижа за деца и възрастни в риск и даващи възможност за живот и грижи близки до семейната среда.

Сред задачите в сферата на социалната политика са стимулирането на децентрализацията и разработването на общински стратегии за развитие и предоставяне на социални услуги в общността, съдържащи и отговарящи на местните приоритети в областта на социалната политика по предоставяне на услуги.

Ангажиментът на Столична община обхваща всички дейности, процеси и структури в администрацията, свързани с предоставяне на социални услуги на хора в неравностойно социално положение, деца, лица с увреждания и самотно живеещи стари хора. През периода 2009 - 2011 година дейността на администрацията приоритетно ще се насочи към изграждане на ефективна и социална политика, ориентирана към предоставяне на алтернативни социални услуги.

## ***II. Анализ на състоянието в момента и обосноваване на необходимостта от промяна***

За голямо съжаление, в България към настоящия момент няма въведена единна информационна база данни и система за всеобхватно обследване и анализ на социално-икономическите и здравни характеристики на хората с увреждания.

По данни на Националния статистически институт от последното преброяване на населението към 01.03.2001 г, жителите на град София са 1 170 842, а лицата с увреждания на територията на Столична община са 39 754 души. По неофициални данни, обаче, реалният брой на жителите на столицата, респективно и хората с увреждания в София надвишава многократно тази цифра. Например, съгласно предоставена информация от РДСП – София град към 30.09.2008 г. са подпомагани общо по ЗИХУ 103 815 лица с увреждания, в т.ч. 2 358 деца.

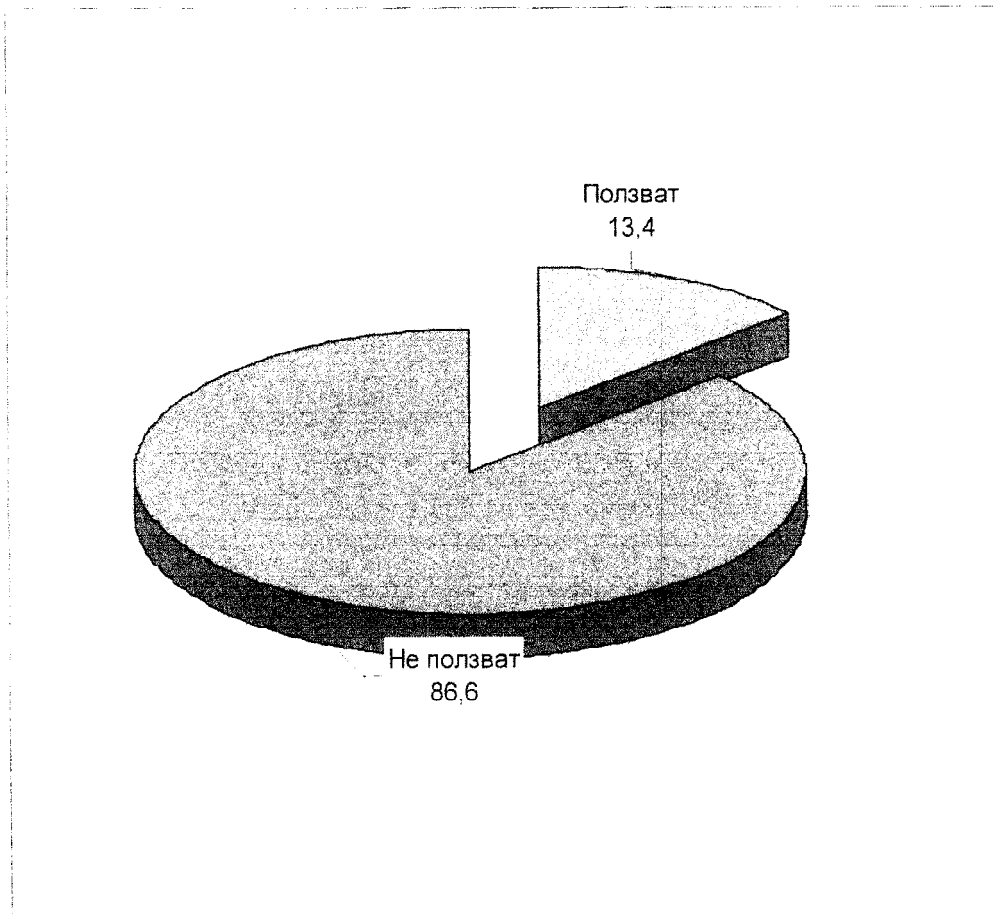
При разработването на настоящата стратегията общинска администрация се обърна към широката общественост, отправи писмени покани до неправителствени организации на територията на Столична община и институции, пряко ангажирани в социалната сфера и в грижата за хора в неравностойно положение с призив за съвместна работа и предложения за включване на дейности и услуги в настоящата стратегия и партньорство на принципа на равнопоставеност в действията и поемане на бъдещи отговорности по нейното изпълнение.

След приключването на специално възложено от Дирекция „Социални дейности” към Столична община социологическо проучване и обстоен анализ на населението на Столична община за ползваните социални услуги от хора с увреждания и необходимостта от предоставянето им, се установи, че приоритетно е необходимо:

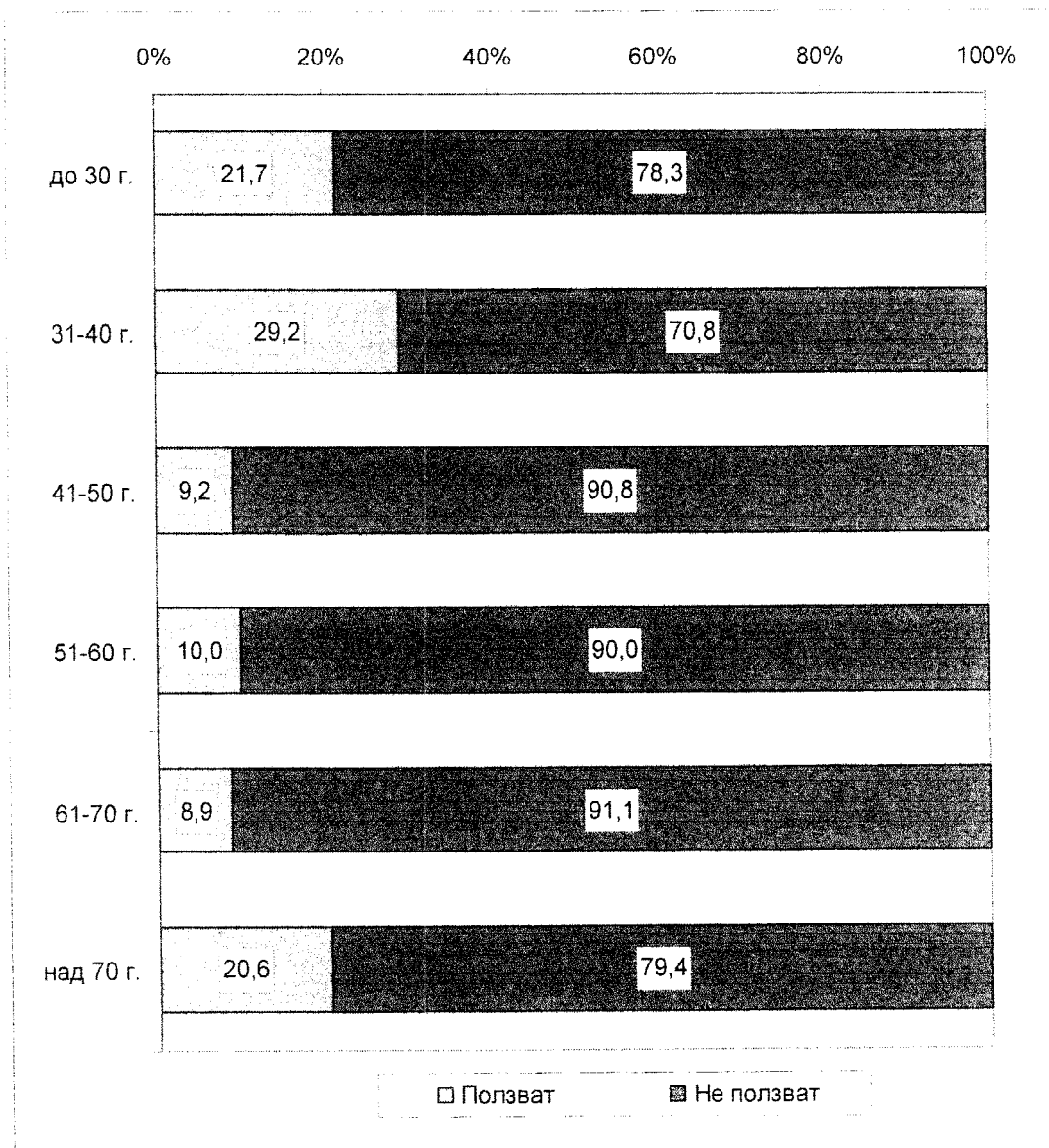
- Организиране на обучение на родители в умения за грижи и развиване на потенциал на деца с умствени увреждания;
- Осигуряване на висококвалифицирани специалисти за консултиране и посредничество на родители на деца с увреждания;
- Спортно-оздравителни и рехабилитационни дейности;
- Обучение на специалисти в умения за работа с лица с умствени увреждания;
- Разкриване на нови, алтернативни социални услуги за хора с увреждания.

Резултатите от извършеното проучване са следните:

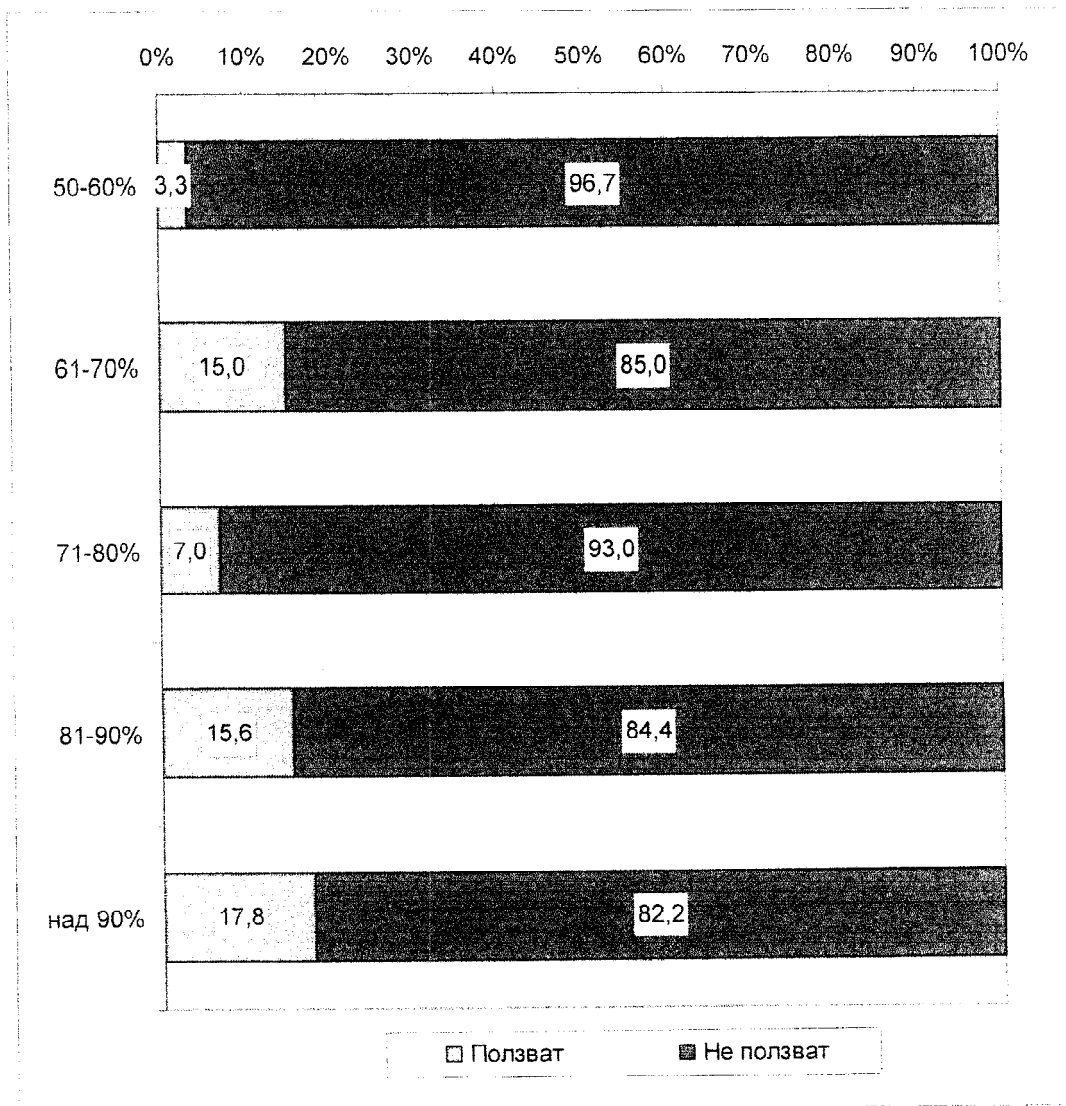
*Лица с увреждания, ползващи социални услуги*



**Социалнодемографски групи лица с увреждания, ползващи социални услуги - възраст**

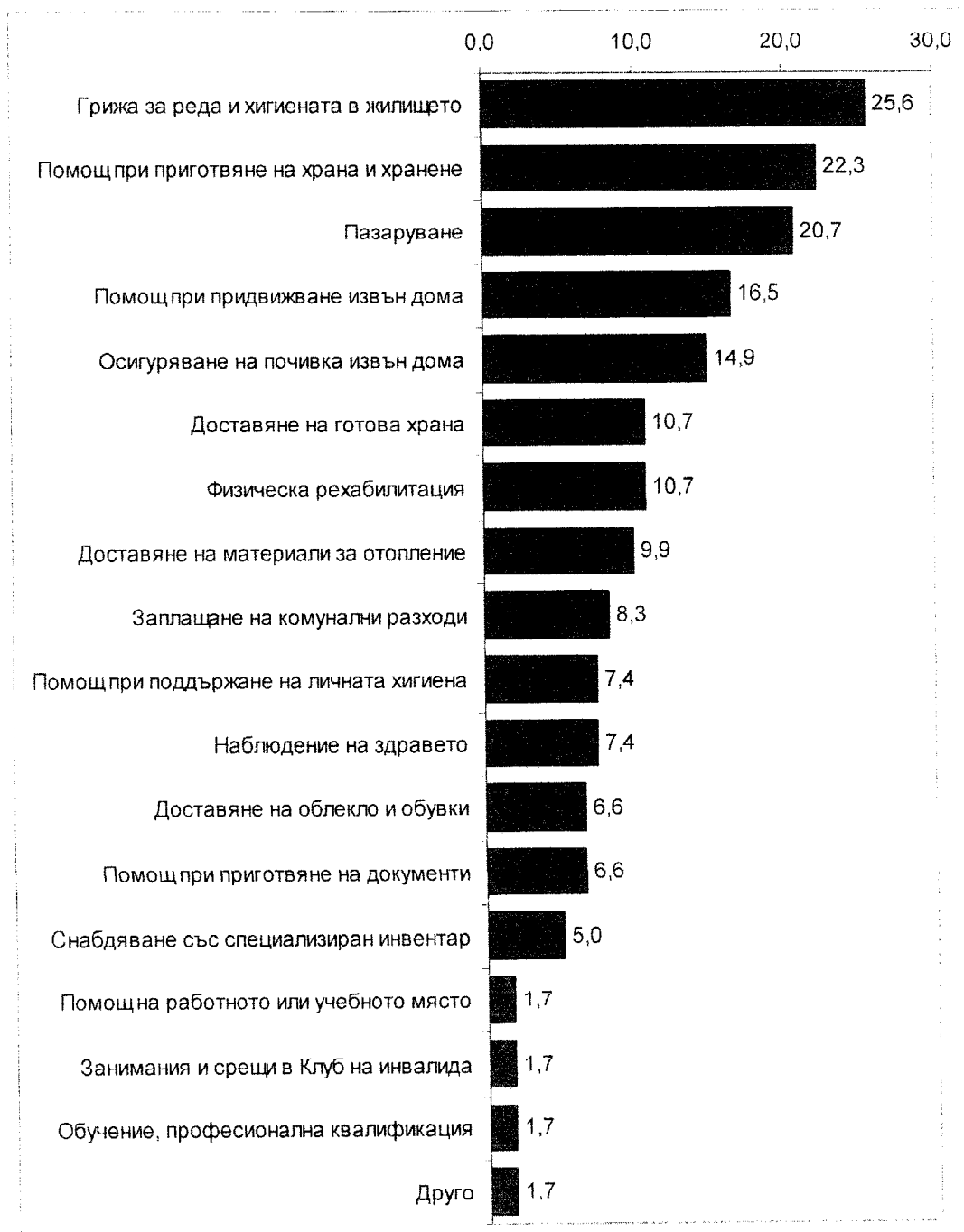


**Социалнодемографски групи лица с увреждания, ползващи социални услуги - процент увреждания**



**Ползвани социални услуги\***

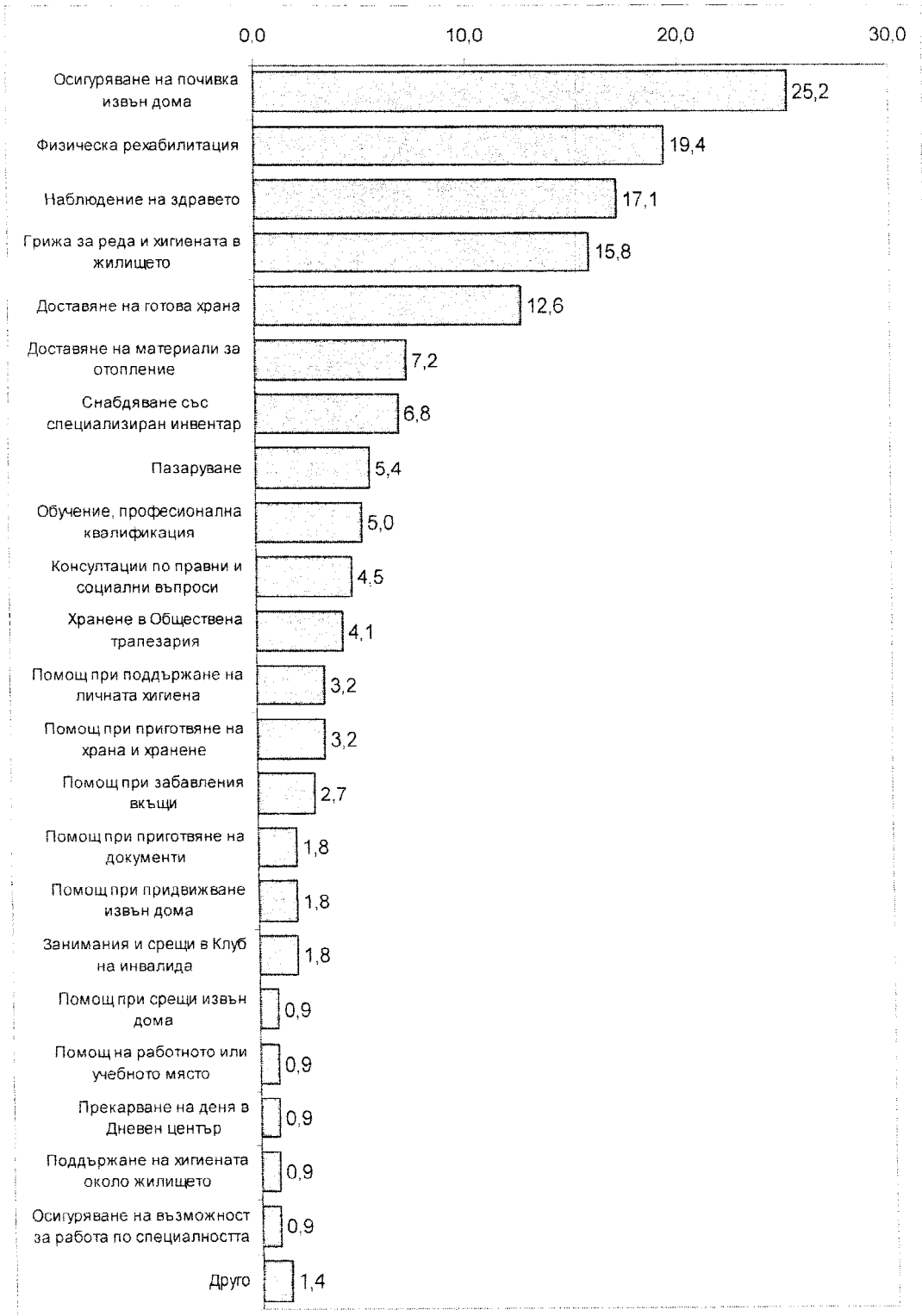
(само лица с увреждания, ползващи социални услуги)



\*Сумата от процентите не е 100, тъй като е посочван повече от един отговор



**Социални услуги, които интервюираните биха желали да ползват\***  
(само лица с увреждания, желаещи да ползват социални услуги)



\*Сумата от процентите не е 100, тъй като е посочван повече от един отговор.

Въпреки че законовата рамка на социалните услуги е нова и модерна, все още се срещат пречки за всеобхватното прилагане на законодателните мерки. Един от основните проблеми е, че няма ясна картина за нуждите на съответните групи от населението. Пример за това е липсата на информация за броя на децата с увреждания в семействата, което означава, че техните нужди от социални услуги не са известни. Промените в ЗСП и ЗИХУ въведоха принцип на индивидуална работа с потребителите, който включва и оценка на нуждите, но той е ограничен до лицата, кандидатстващи за социални помощи. Липсва систематична и съдържателна методология за оценка на потребностите на населението във всяка една община, в т.ч. и в Столична община. Като пречка пред предлагането на качествено социално обслужване следва да се отбележи и липсата на дефинирани стандарти за всяка социална услуга. Това води до неясни отговорности на предоставящите социални услуги, неясни права на потребителите и неясни критерии за гарантиране на качествени услуги.

С промените в социалното законодателство и мерките, заложи в Закона за закрила на детето, нараснаха и отговорностите на социалните работници. В същото време усилията за повишаване на професионалната им квалификация не са достатъчни, за да се изпълнят новите изисквания.

Друг проблем е неефективното сътрудничество и липсата на координация между държавните институции, местната власт, доставчици на социални услуги и организациите, работещи с целевите групи.

Няма добре развита мрежа от различните по вид доставчици на социални услуги. По данни от регистъра на доставчиците на социални услуги към Агенцията за социално подпомагане около 300 НПО - доставчици са от Столична община. На практика голяма част от тях не развиват дейност. Част от причините за това се коренят в недостатъчното стимулиране на неправителствените организации да предоставят социални услуги.

Добрите практики са изолирани и в повечето случаи с ограничен капацитет, поради липса на средства. Освен това има райони, в които няма алтернативи на специализираните институции, за деца или възрастни. Това ограничава възможността за свобода на личния избор според предпочитанията и нуждите на хората с увреждания, на които се налага да ползват социални услуги.

Съществен фактор за устойчивост на въведените и предлагани социални услуги за хора с увреждания е осигуряване на адекватни финансови средства.

Ограниченията в общинския бюджет, от една страна и липсата на анализи, показващи реалната стойност на услугата, от друга, допълнително затрудняват издръжката на съществуващите услуги и въвеждането на нови.

### ***III. Анализ на състоянието на предоставяните социални услуги на територията на Столична община***

На територията на Столична община функционират 5 специализирани институции за предоставяне на социални услуги за деца и възрастни хора с увреждания.

- На територията на Столична община, район Нови Искър, с. Подгумер се намира **Дом за възрастни с умствена изостаналост** с капацитет 130 места, като заети от тях са 101. В дома се предоставят медицински и разнообразни социални услуги, насочени към интеграция на настанените лица чрез организиране на занимателна трудотерапия и културотерапия. Основен приоритет е дейността по реинтеграция и извеждане на част от домауващите в защитени жилища.

- Друга специализирана институция, предлагаща социални услуги, е **Дом за слепи лица** с капацитет 37 лица и настанени 30. Потребностите на домауващите са многостранни. За тях основно са медицински, тъй като обикновено имат по няколко заболявания, като водещо е увреденото им зрение. В дома се предоставят социални услуги, насочени към организиране на занимания по интереси - четене на книги, беседи, разходки, кратки екскурзии, посещения на театри, чествания на празници. Ежедневно се организира индивидуална и групова психотерапия. Предоставя се медицинска и социална рехабилитация за по-добра интеграция на лицата със сетивни увреждания.

- **Дом за възрастни с деменция** с капацитет 110 места, заети са 86 от тях. Домът съществува от 1920г. и е павилионна система. Построен е със средства на руснаци-емигранти. Във вилите има настанени възрастни хора със сравнително съхранен интелект, които с желание се включват в обществената, здравната и културно-просветна работа. Умственият труд и участието на възрастния човек в обществено-полезна дейност поддържат психичната активност и потискат чувството му за социална изолация. Настанените са в крайно напреднала възраст, с тежки основни и придружаващи заболявания, довели до старческа немощ. Настанените лица в Дома са предимно със заболявания от дегенеративен тип, най-често атеросклероза и деменция. В Дома са създадени възможности за социална и психологическа дейност. Провеждат се индивидуални и групови културно-терапевтични занимания. Част от лицата с увреждания се поддържат чрез плетене, шев, бродиране и отглеждане от цветя. Дозираните физиотерапевтични процедури се съчетават с подходящ диетичен режим. Социалната работа потиска чувството за изолация, самота и реактивна депресия и активно съдейства за общественото им вярване.

- **Военноинвалиден дом „Елена и Никола Иванови“** в кв. "Банкя" е с капацитет 51 места, като заети от тях са 43 и обслужва военноинвалиди и ветерани от войните. Социалните дейности, които се извършват в дома са насочени към задоволяване на културните, физически и обществени потребности на настанените лица.

- **Домът за деца и младежи от 3 до 18 години с умствена изостаналост** е институция за предоставяне на социални услуги за деца с интелектуални затруднения. Капацитет на дома е 75 места. В дома се предлага дневна грижа, петдневна грижа за деца, чиито родители са професионално ангажирани и постоянна грижа.

Капацитетът на институцията е 75 места. В дома работят висококвалифицирани специалисти – лекар, психиатър, медицински сестри, кинезитерапевт, 12 педагози. Обучителният процес се осъществява по

специално адаптирана образователна програма. Работи се за развитие на комуникативните умения и корекционно-компесаторна дейност на децата. Осигурено е зимно и лятно климатолечение. В свободното време за децата се организира културотерапия и музикотерапия по групи.

Социалните услуги, предоставени в общността за хора с увреждания на територията на Столична община, са: асистент за независим живот, личен асистент, социален асистент, домашен помощник, дневен център, център за рехабилитация и интеграция.

Реализират се различни проекти и програми, чиито основни цели са предоставяне на възможности за интеграция и социално включване на хора с различни видове увреждания.

Към настоящия момент се предоставят социални услуги в общността и се реализират следните **социални проекти**:

- **Национална програма «Асистенти на хора с увреждания»**, дейност «Социален асистент»; 45 социални асистента предоставят социални услуги на 90 възрастни хора с увреждания.
- **Национална програма «Заетост и професионално обучение на хора с трайни увреждания»**.
- **Наредба за предоставяне на социалната услуга «Асистент за независим живот»**; дава възможност към момента 464 лица с трайни увреждания да получат най-съвременната и обърната към потребностите им услуга. Наетите по граждански договори асистенти, които обслужват потребителите са 624 лица.
- **Проект «Социална кухня»**, като със съдействието на банка «Париба» България, клон София се предоставя топъл обяд на 1650 възрастни хора и хора с увреждания; От началото на декември 2008 г. проектът стартира за шеста поредна година.
- **Оперативна програма «Развитие на човешките ресурси», схема «Грижа в семейна среда за независимост и достоен живот на хора с различни видове увреждания и самотно живеещи хора – дейности социален асистент и домашен помощник»**; Проектът стартира през м. юли 2008 г. с продължителност 1 година и е на стойност 90 000 лв. Обслужват се 26 възрастни самотни хора и деца с увреждания.
- **Домашен социален патронаж** под формата на Общинско предприятие «Социален патронаж» с 9 на брой териториални поделения и капацитет около 2 000 обслужвани;
- **Проект «Трудотерапия за хора с умствена изостаналост»**, който се реализира съвместно с германска неправителствена организация, реализиран в Столичен общински дневен дом за лица с умствени затруднения;
- **Проект «Равни възможности в спорта»**, чиято цел е да развива и популяризира възможностите за спорт и интеграция на хората с увреждания, както и да фокусира общественото внимание върху възможностите на тези хора;
- Стартира вторият етап на проект: **«Нови начини в рехабилитацията на тежкочуващи деца и деца с кохлеарни имплантанти»**, с основна цел прилагане на нови методи в рехабилитацията на децата с увреждания, с оглед по-доброто им интегриране.

Към Столична община функционират Бюра за социални услуги - девет на брой, разположени на екстериториален принцип и обслужват общо около 95 000 граждани с увреждания и неравностойно социално положение. В структурата на Бюрата са включени девет Клубове на инвалида и пенсионера, които се посещават от около 3 400 възрастни и хора с увреждания. Основната цел е да се организира и провокира социалното включване и активност на тези групи граждани.

Като цяло дейността на Столична община е насочена към развитие на нови, модерни социални услуги, в съответствие с общата тенденция за деинституционализация, развитие на капацитет за предоставяне на качествени социални услуги, обхващане на всички уязвими социални групи и предлагане на адекватен отговор на техните потребности, възлагане на конкурсен принцип на организацията и управлението на специализираните институции и услуги в общността на НПО с доказани добри практики като фактор за въвеждане на нови модели за социално обслужване.

Приоритет в работата на общинската администрация е осигуряване на качествени човешки ресурси, което се постига чрез развитие на подходящи програми за обучение на работещите в сферата на социалните услуги; поддържане на партньорски отношения с образователните и обучаващите институции за подобряване качеството на обучение; осигуряване на супервизия за служителите в сектора на социалните услуги; намаляване текучеството на кадрите чрез подобряване на условията на работа и икономическото им състояние в рамките на предоставените на Столична община правомощия и инициране на законодателни промени.

Другите социални услуги за хора с увреждания, предоставяни в общността на територията на Столична община са:

- **Столичен общински дневен център за социална интеграция на инвалиди** с капацитет 250 места. Центърът е изцяло проектиран, построен и оборудван от Правителството на Република Корея. Разкрит е през 1999 г. и е дарен на Столична община. Предназначен е да обслужва лица с увреждания като оказва информационно-консултантска и рехабилитационна помощ. Дейността му е насочена към активизиране на социалните контакти на хората с увреждане, тяхната ефективна интеграция и реинтеграция в обществото и подобряване качеството им на живот. Центърът разполага със съвременно рехабилитационно оборудване, висококвалифицирани специалисти и социални работници, мотивирани и с нагласа за работа с хора с увреждания. Предлага се медицинска рехабилитация – физиотерапия и кинезитерапия, както и социална рехабилитация. Социалната и психологическата работа включват психотерапия и психотренинги, арттерапия, моделиране, обучение в самостоятелност и др. Организираните мероприятия от културен характер, беседи, отнасящи се към проблемите на тези хора. Най-честите проблеми са основно ниска самооценка, чувство за несправедливост, чувство на отхвърляне от обществото, които се изразяват в депресии, намалена активност, неувереност, характерологични промени на личността - емоционална лабилност,

раздражителност и други. Най-често работата е в насока промяна в самовъзприемането - повишаване на самооценката, отреагиране на отрицателни емоции, постигане на самоконтрол, промени в ценностната система, нови екзистенциални позиции. Работи се преди всичко индивидуално. При работа с повече клиенти със сходни проблеми се прилагат групови занимания. Клиентите на Центъра могат да се обучават в компютърни умения и работа с интернет. Клиентите, посещаващи Центъра, са деца и възрастни с увреждания /детска церебрална парализа, аутизъм, олигофрения, шизофрения, инсулт, мултипла склероза, заболявания на опорнодвигателния апарат и др./. Работи се с близките и родителите относно начина на отглеждане и възпитание на децата в семейна среда, в съответствие с конкретното увреждане.

- **Столичният общински социален дневен дом за лица с умствени затруднения** над 18 години е с капацитет 60 места, от които 38 са заети. В дома се предлагат: трудотерапията, рехабилитация, обучителни и приложни дейности, музикотерапия, арттерапия, психомоторни занимания и компютърен курс за лицата с увреждания. Всички дейности насърчават и подкрепят социалното, емоционалното, образователното и културно развитие на всеки потребител.
- **Центърът за социална рехабилитация и интеграция на лица с проблеми от аутистичния спектър** е с капацитет 40 места. Дейностите му са насочени към: работа за социална интеграция и участие на потребителите в обществения живот, рехабилитация и терапевтична работа, обучителни и образователни програми, развитие на изследователска и научна дейност, работа със семействата и близките на лица с аутизъм. Социалните услуги, които се предоставят са: психологическа работа с потребителите, логопедична работа, срещи със специален педагог, трудотерапия, провеждане на ателиета по интереси, индивидуални и групови сесии за подобряване на когнитивния и личностен потенциал на децата и младежите.
- **Дневният център за хора с психични разстройства** е с капацитет 25 места. Предоставя социални услуги на лица с психични заболявания, притежаващи ЕР на ТЕЛК и такива, които не са освидетелствани от компетентен орган. Предлаганите услуги са: социални, психиатрични, психологически и терапевтични, като всички са насочени към подобряване на възможностите за социално включване на лицата с увреждания.
- **Социално-учебно професионален център „Цар Борис I”** е комплекс от социални услуги, насочени към професионално обучение и квалификация на лица с намалена работоспособност и деца в риск, навършили 16 години. Капацитетът на центъра е 85, а настанените курсисти са 48. Предлаганите социални услуги са: постоянна, седмична и дневна грижа. Обучението на настанените лица започва на 15 септември и се определя от учебните планове за съответната специалност. Учебният процес и грижата за децата се извършва от висококвалифицирани специалисти, психолог и психиатър, които полагат грижи за тяхната интеграция и по-

добрата им социализация след завършване на курса на обучение. В центъра се осъществяват: диагностична, консултативна и групова психологическа работа, както и възпитателни програми за развитие на спортни и творчески заложби на курсистите.

#### ***IV. Промени, към които е насочена Стратегията***

- Развитие на повече, нови, модерни, качествени социални услуги на територията на Столична община, в съответствие с общата тенденция за превес на услуги в общността и деинституционализация;
- Развитие на капацитет за предоставяне на качествени социални услуги за хора с увреждания
  - Обхващане на всички уязвими социални групи и предлагане на адекватен отговор на техните потребности;
  - Укрепване капацитета на общината да планира, развива, предлага и контролира изпълнението на качествени социални услуги за хора с увреждания;

#### ***V. Стратегически и оперативни цели***

##### ***Стратегически цели:***

- Подобряване на социалната закрила и преодоляване на социалната изолация на хората с увреждания, възрастните лица и лицата в неравностойно положение на територията на Столична община;
- Създаване на гаранции и стимули за равнопоставеност на хората с увреждания, ефективно упражняване на правото им на независим живот и социално включване.
- Създаване на условия за ефективно и качествено социално обслужване на населението в Столична община;
- Защита интересите на потребителите на социални услуги;
- Реализиране на последователна, отговаряща на съвременните европейски практики общинска социална политика.

Стратегическите цели могат да се изпълнят чрез набелязване и изпълнение на следните

##### ***Оперативни цели:***

1. Осигуряване на достатъчна и актуална информация за нуждите на населението с цел анализ, планиране и развитие на адекватни социални услуги за хора с увреждания
  - 1.1. Ясно идентифициране на броя, обхвата и характеристиките на уязвимите социални групи в Столична община
  - 1.2. Проектиране и изграждане на система за непрекъснато наблюдение на броя, структурата и социално-икономическите характеристики на хората в риск на базата на съществуващите системи в ДАЗД, АХУ, АСП и др.
  - 1.3. Редовен анализ на състоянието и потребностите на целевите групи

2. Развитие на социалното обслужване на територията на общината чрез предлагане на повече и по-разнообразни качествени социални услуги за хора с увреждания

2.1. Стратегическо планиране на социални услуги по целеви групи с оглед на специфичните им характеристики и потребности

2.2. Насърчаване и подкрепа за въвеждане и развитие на нови и повече качествени социални услуги

2.3. Въвеждане на услуги със специален акцент върху работа на терен

2.4. Осигуряване и гарантиране на физическа достъпност на местата, където се предлагат социални или свързани с тях услуги (като информационни услуги – за подходящи доставчици и т.н.), за лица с мобилни затруднения

2.5. Използване потенциала на неправителствените организации като фактор за въвеждане на нови съвременни модели на социално обслужване

3. Осигуряване на качествени човешки ресурси

3.1. Развитие на подходящи програми за обучение

3.2. Поддържане на партньорски отношения с образователните и обучителни институции за подобряване качеството на обучение и за осигуряване на бази за провеждане на практика

3.3. Насърчаване обучението през целия живот

3.4. Осигуряване на супервизия за служителите в сектора на социалните услуги

3.5. Намаляване на текучеството на кадрите в сектора на социалните услуги

4. Контрол за качествени социални услуги

4.1. Партньорство с контролиращите органи и изграждане на механизми за редовна комуникация

4.2. Въвеждане на система за самоконтрол и самооценка на заетите в сектора на социалните услуги (Обща рамка за оценка)

5. Изграждане на мрежа между всички заинтересовани страни в сферата на социалното обслужване

5.1. Ясно определяне на всички заинтересовани страни, включени в процеса на социално обслужване

5.2. Създаване на механизми за комуникация между тях и редовен, регламентиран обмен на информация

5.3. Взаимодействие и партньорство със служителите в системите на образованието и здравеопазването

6. Популяризиране на социалното обслужване в рамките на Столична община

6.1. Разработване и изпълнение на комуникационна стратегия

6.2. Изграждане на позитивен облик на местната системата за социално обслужване и на нейните служители.

6.3. Редовно разпространение на информацията за развитието на социалните услуги за хора с увреждания, въвеждането на нови такива и т.н.

#### ***VI. Мерки за изпълнение на целите***

С цел подобряване качеството на социалните услуги, в отговор на изискванията и критериите за предоставянето им, както и пълното оползотворяване на сградния фонд, през 2008 г. Столичният общински съвет взе следните решения:



Столичният общински съвет взе **Решение № 125/13.03.2008 г.** за разкриване на Център за настаняване от семеен тип на деца с интелектуални затруднения с капацитет 6-8 деца в ж.к. «Люлин».

С **Решение № 126/13.03.2008 г.** е преименуван в Дом за деца „Дъга” домът за деца над 3 години с умствена изостаналост, като капацитетът му е намален от 100 на 75 деца.

На първия етаж в сградата на Дом за деца «П. Р. Славейков», с **Решение № 368/26.06.2008 г.** е разкрит Център за обществена подкрепа с капацитет 50 места.

С **Решение № 369/26.06.2008 г.** на Столичен общински съвет се разкрива социална услуга в общността – Център за обществена подкрепа с капацитет 55 места в част от сградата на Център за временно настаняване „Св. София”.

С **Решение № 370/26.06.2008 г.** на Столичен общински съвет се намали капацитета на дома на 55 места, като в същата сграда се откриват Дневен център за деца с увреждания с капацитет 20 места и Център за обществена подкрепа с капацитет 50 места.

С цел подобряване работата в специализираните заведения за социални услуги със **Заповед № РД01.763/17.07.2008 г.** на Изпълнителния директор на Агенцията за социално подпомагане е намален капацитетът на СУПЦ от 116 на 85 места .

Взето е **Решение № 896/28.09.2008 г.** за разкриване на нова социална услуга в общността „Защитено жилище” в сградата на Социален учебен професионален център „Княз Борис I”(СУПЦ).

Като един от основните доставчици на социални услуги, Столична община е заинтересована от осигуряване на необходимите условия за социално ангажиран начин на живот на хората в неравностойно положение. За задоволяване на нарастващите нужди и необходимост предоставяне на социални услуги, през 2009 година предстои:

Преструктуриране на:

Дом за временно настаняване на деца „Вяра, Надежда и Любов” в Кризисен Център за деца в риск и център за работа с деца на улицата;

Разкриване на:

Защитено жилище за лица с интелектуални затруднения с капацитет 8 места с адрес: ул. „Царибродска” 33;

Защитено жилище за лица с психични разстройства с капацитет 8 места с адрес: ул. „Роглец” 17;

Дневен център за възрастни (психосоциална рехабилитация) с капацитет 25 места с адрес: ул. „Роглец“ 17 ;

Център за настаняване от семеен тип с капацитет 10 места в част от сградата на Дом за деца „П. Р. Славейков“;

Дневен център за възрастни – седмична грижа с капацитет 8 места в част от сградата на Столичен общински дневен дом за лица с умствени затруднения;

Център за обществена подкрепа с капацитет 120 места в сградата на ДМСГ – ул. „Гюешево“;

Два Центъра за настаняване от семеен тип с общ капацитет 16 места по линия на УНИЦЕФ.

### ***VII. SWOT – анализ***

За да се определят потенциалът и възможностите за бъдещо развитие на общинската социална политика и в частност социалните услуги за хора с увреждания, е необходим анализ на силните и слаби страни на вътрешните фактори и възможностите и заплахите на външните фактори на средата, влияещи на това развитие.

#### ***Силни страни:***

- Влияние на Столична община като институция за развитие на социалните услуги за хора с увреждания в отговор и в съответствие с държавната социална политика и нейните приоритети;
- Заявена воля и готовност за съвместна работа с представители на неправителствения сектор, доказали висок професионализъм;
- Стабилно икономическо развитие на Столична община;
- Извършено проучване и изготвен анализ на потребностите от социални услуги на хората с увреждания;
- Екип от обучени специалисти за разработване на проекти и кандидатстване за външно финансиране;
- Партньорски традиции с НПО при разработването на програми и проекти за кандидатстване по донорски програми;
- Наличие на организации на потенциални потребители на социални услуги: местни структури на Съюза на инвалидите, Съюзите на слепите и глухите, Съюза на ветераните от войните, клубове на инвалида и пенсионера;
- Наличие на кадрови ресурси по специалностите: социални дейности, социална педагогика, логопедия, рехабилитация, психология, специална педагогика и медицина, за обезпечаване предоставянето на висококачествени социални услуги;
- Разширяване на предоставяните алтернативни социални услуги за хора с увреждания и броя на ползвателите им;
- Обгрижване на потребители чрез социални услуги по Националната програма „Асистенти на хора с увреждания“ - дейност „Социален асистент“; Оперативна програма «Развитие на човешките ресурси»; Наредба за предоставяне на социалната услуга «Асистент за независим живот» и др.

**Слаби страни:**

- Недостиг на подходящ свободен общински сграден фонд, в който да се развият алтернативни социални услуги за хора с увреждания в общността;
- Малък спектър от предлагани социални услуги за задоволяване потребностите на деца и възрастни със специфични потребности както и техните семейства;
- Занижен единен стандарт на издръжка за едно лице с увреждане;
- Ниски доходи на преобладаващата част от нуждаещите се от социални услуги хора с увреждания;
- Слаба гражданска активност при идентифицирането на нуждите от социални услуги за хора с увреждания;
- Оскъден ресурс от доброволци за осъществяване на социалните дейности;
- Недостатъчен специализиран транспорт и липса на адаптиран към потребностите на трудно подвижните жители на града обществен транспорт;
- Наличие на "архитектурни бариери" за трудно подвижните и незрящи лица в търговски обекти, заведения за обществено хранене и учреждения, както и недостатъчна държавна политика по отношение изграждане на достъпна среда за хората с увреждания;
- Недостатъчни рехабилитационни услуги за хора с увреждания;
- Недостатъчни социални услуги за хора с ментални увреждания;
- Недостатъчни социални услуги по превенция и обществена подкрепа за деца със специални потребности и семейства;
- Малък брой утвърдени приемни семейства за деца с увреждания;
- Липса на ресурсен център за подготовка и обучение на специалисти, работещи в социалната сфера и с хора с увреждания;
- Малък брой действително работещи от иначе множество регистрирани в Агенция за социално подпомагане доставчици на социални услуги, с които Столична община може да сключи договори за доставчици на социални услуги;
- Малък брой активноработещи НПО с лиценз от Държавната агенция за закрила на детето за предоставяне на социални услуги за деца;
- Недостатъчно на брой подготвени кадри за ресурсни учители;

**Възможности:**

- Децентрализация и деинституционализация на социалните услуги за хора с увреждания в рамките на националната социална политика;
- Инициране на предложения за промени в нормативната уредба, регламентираща социалната политика и социалните услуги за хора с увреждания услуги;
- Изработени Национална стратегия за равни възможности на хората с увреждания; План за действие за равни възможности за хората с увреждания; Наредба за критериите и стандартите за социални услуги за деца; Национална програма за закрила на детето, План за намаляване на броя на децата отглеждани в институции; Национален план за интегриране на деца със специални образователни потребности и/или с хронични заболявания; Национален план за борба с бедността и социалната изолация; Национален интегриран план за прилагане на Конвенцията на ООН за правата на детето др. Всички тези документи регламентират насоките за развитие на социалните услуги и други нормативни документи;

- Осигурено държавно финансиране при предоставянето на част от социални услуги в общността за хора с увреждания по стандарти на МТСП;
- Различни международни донорски програми за финансиране на дейности по предоставянето на социални услуги за хора с увреждания, както и възможности за развитие на социални дейности със средства от фондове на ЕС;
- Разработени единни методики за предоставяне на различни социални услуги в общността за хора с увреждания;
- Съществуваща законова уредба, регламентираща интегрираното обучение на деца със специфични потребности;
- Провеждане на конкурси за възлагане предоставянето на социални услуги от външни доставчици;
- Участието на неправителствения сектор в провеждането на социалната политика по предоставянето на социални услуги за хора с увреждания; развита мрежа от граждански обединения.

***Рискове:***

- Многоведомствено подчинение на специализираните институции;
- Чести промени в нормативната уредба и липса на единни национални критерии и стандарти за всички социални услуги;
- Зависимост на част от социалните услуги от централно бюджетно финансиране;
- Недостиг на средства в рамките на делегираните бюджети за предоставянето на качествена услуга;
- Липса на обществена нагласа за платени социални услуги;
- Недостатъчно финансови средства за обезпечаване на предоставянето на качествени социални услуги и гарантиране на рентабилност, както и зависимост от външно финансиране - програми и проекти;
- Липса на собствен финансов ресурс за изграждане на нови заведения за предоставяне на социални услуги, отговарящи на всички критерии и стандарти за качество на услугата;

***VIII. Очаквани резултати***

- Подобряване на условията на живот на хората с увреждания;
- Реална възможност за интеграция;
- Намаляване на ползвателите на социални услуги в специализирани институции;
- Осъществяване на реална закрила, равен достъп и възможност за развитие на деца и възрастни с увреждания;
- Повишаване качеството и вида на грижите, чрез поставяне в центъра интересите на хората с увреждания;
- Засилване на дейностите по превенция и реинтеграция на деца със специални потребности;
- Разширяване на източниците за финансиране на социалните услуги;
- Достъп до здравеопазване, медицинска и социална интеграция на рисковите групи;
- Приемане на конкретни ангажименти и отговорности от страна на отговорни институции;

### ***IX. Мониторинг, оценяване и отчитане***

- В края на всяка календарна година да се оценява изпълнението и напредъка на Стратегията за развитие на социални услуги за хора с увреждания във връзка с годишното отчитане на социалната програма на Столична община;
- Постоянният мониторинг на мерките по реализиране на стратегическите цели се осъществява от Дирекция „Социални дейности“ със съдействието на Агенцията за социално подпомагане;
- Дирекция „Социални дейности“ при Столична община да извършва текущата практическа дейност по реализиране на стратегията и предприемането на конкретни мерки по контрола на изпълнението им;
- На делегираните от държавата дейности да бъде извършван мониторинг от Агенцията за социално подпомагане и Обществения съвет за Интеграция на хора с увреждания. Мониторингът ще се осъществява и на база междинни и окончателни отчети;
- Изготвяне на годишен анализ за изпълнение стратегическите и оперативни цели на стратегията;
- При необходимост от актуализация на приетата стратегия промените да се приемат от Столичен общински съвет с ново Решение.

### ***X. Отговорни институции***

Столична община;  
НПО;  
Доставчици на социални услуги в столицата.

### ***XI. Източници на финансиране***

Общински бюджет;  
Утвърдени бюджети на ангажираните институции;  
Проекти и програми.

### ***XII. Заключение***

Стратегията за развитие на социалните услуги на хора с увреждания за периода 2009 – 2011 г. е документ, който ще формулира целите, ще фиксира задачите и ще насочи усилията на местната власт, неправителствените организации и местната общност към разрешаване на нарастващите потребности на жителите на общината от предоставяне на алтернативни социални услуги. Настоящата стратегия е съобразена с изискванията на редица нормативните документи, регламентиращи предоставянето на социални услуги, децентрализацията при управлението им, както и тяхното финансиране. Стратегията е съобразена с Общинския план за развитие на София периода 2007 – 2013 г. и доразвива идеята за разширяване на вече съществуващите социални услуги за хора с увреждания, предоставяне на нови и подобряване достъпа до тях за всички жители на Столична община. Реализирането ѝ ще доведе до подобряване адаптивността, качеството на живот, преодоляване на изолацията и мотивиране на ползвателите за справяне със социалната си неравнопоставеност, изолация и да упражнят правото си на достоен живот и социално включване.

Конкретните приоритети на настоящата стратегия са в съответствие и с приоритетите на Правителството на Република България в сферата на социалната политика, Стратегията за хората с увреждания, План за равните възможности на хората с увреждания, План за намаляване на децата в специализираните институции, Национален интегриран план за прилагане на Конвенцията на ООН за правата на детето и редица други документи, разписващи цели и отговорности в стремежа за подобряване качеството на живот на групи от нашето общество, поставени в неравни условия. След обстоен анализ на социалната ситуация в Столична община бяха изведени следните приоритети в местната социална политика:

- подобряване качеството на живот на хората в неравностойно положение;
- промяна на философията по предоставяне на социални услуги в общността;
- грижа за хората с увреждания;
- грижа за децата, които растат в неравностойно положение и техните семейства;
- ориентиране на социалните услуги към най-уязвимите групи: хора с увреждания, възрастни хора, деца в риск и техните семейства, безработни;
- преминаване към алтернативни форми на социални услуги, предлагани в общността, съобразно потребностите на хората от общината;
- въвличане на партньори при предоставяне на социални услуги: други институции, НПО и бизнеса, с оглед подобряване социалната интеграция и качеството на живот на хората;
- промяна на нагласите и повишаване на чувствителността на обществеността към проблемите на хората в неравностойно положение;
- изграждане на достъпна среда за хора с увреждания;
- децентрализация на социалните услуги и управлението им.

Настоящата стратегия за развитие на социалните услуги за хора с увреждания обхваща тригодишен период и ще послужи за основа при ежегодното разработване на планове и програми за развитие и предоставяне на социални услуги в общността, които ще съдържат конкретни действия, срокове, отговорности и финансиране. Стратегията ще очертае вижданията на държавните институции, местната власт, общността, както и на хората, ангажирани в неправителствения сектор за развитието на социалните услуги, ще консолидира мненията, възможностите и действията и най-вече ще допринесе за тяхната реализация.

Съгласувано с:

Юлия Ненкова, Зам. кмет на СО .....  
Албена Атанасова, Зам. кмет на СО .....  
Мина Владимирова, Директор на дирекция „Социални дейности” .....  
Захари Сръндев, Старши юриконсулт .....  
Изготвил: Д. Лунджова, началник отдел в Д „СД” .....

**СТОЛИЧЕН ОБЩИНСКИ СЪВЕТ**

Приета с Решение № 127 по Протокол № 33/26.02.2009 г.

л.22 от вс.л.27

Приложение към Стратегия за развитие на социалните услуги за хора с увреждания на територията на Столична община за периода 2009 – 2011 година

**ПЛАН ЗА ДЕЙСТВИЕ**  
**2009 – 2011 година**

Цел	Дейност	Срок
1. Осигуряване на достатъчна и актуална информация за нуждите на хората с увреждания с цел анализ, планиране и развитие на адекватни социални услуги	<ul style="list-style-type: none"><li>• Преглед на годишните анализи на АСП, НАП, НЦЗИ, ДАЗД за предоставени социални услуги иABELЯЗани проблеми и пропуски</li><li>• Разработване на систематична и съдържателна методология за оценка на нуждите на хората с увреждания от социални услуги</li><li>• Проучване на мнението и оценка на потребностите на целевите групи</li></ul>	Юни 2009 г.
		Юни 2010 г.
		Юни 2011 г.
1.1. Ясно идентифициране на брой, обхвата и характеристиките на хората с увреждания в Столична община	<ul style="list-style-type: none"><li>• Разработване на систематична и съдържателна методология за оценка на нуждите на хората с увреждания от социални услуги</li><li>• Проучване на мнението и оценка на потребностите на целевите групи</li></ul>	Април 2009 г.
		Текуш
1.2. Проектиране и изграждане на система за непрекъснато наблюдение на брой, структурата и социално-икономическите характеристики на хората с увреждания на базата на съществуващите	<ul style="list-style-type: none"><li>• Създаване на <b>регистър</b> на хората с увреждания, вкл. техния брой, обхват и характеристики;</li><li>• Редовно актуализиране на създадения <b>регистър</b></li></ul>	Април 2009 г.
		Текуш

**СТОЛИЧЕН ОБЩИНСКИ СЪВЕТ**

Приета с Решение № 127 по Протокол № 33/26.02.2009 г.

л.23 от вс.л.27

системи в ИАП, ИЦЗИ, ДАЗД, АХУ, АСП и др.		
1.3. Редовен анализ на състоянието и потребностите на хората с увреждания на територията на Столична община	<ul style="list-style-type: none"> <li>Сформиралата към настоящият момент <b>експертна група</b> да наблюдава регистрираните уязвими социални групи и да отчита промени в брой, структурата и социално-икономическите характеристики</li> <li>Сравняване и коригиране на данни и информация от съществуващите системи в ИАП, ИЦЗИ, ДАЗД, АХУ, АСП и др.</li> <li>Изготвяне на редовен анализ на състоянието и потребностите на хората с увреждания</li> <li>Представяне на редовните анализи пред Общинския съвет</li> </ul>	Текущ     На шестмесечие     На шестмесечие
<b>2. Развитие на социалното обслужване на територията на общината чрез предлагане на повече и по-разнообразни качествени социални услуги за хора с увреждания</b>		
2.1. Стратегическо планиране на социални услуги за хора с увреждания с оглед на специфичните им характеристики и потребности	<ul style="list-style-type: none"> <li>Разработване на карта на доставящите на социални услуги за хора с увреждания с разпределение по видове услуги и по райони</li> <li>Изготвяне на предложение за въвеждане на специфични нови социални услуги за хора с увреждания на база на направените анализи</li> <li>Съставяне на подробна финансова прогноза за необходимите средства по видове социални услуги за хора с увреждания</li> </ul>	Май 2009  Октомври 2009 Октомври 2010 Септември 2011 Октомври 2009 Октомври 2009 Септември 2011
2.3. Осигуряване и гарантиране на физическа достъпност на местата, където се предлагат социални или свързани с тях услуги (като информационни услуги – за подходящи доставчици и т.н.), за лица с мобилни затруднения	<ul style="list-style-type: none"> <li>Осигуряване на <b>финансови средства</b> за изграждане на конструкции за осигуряване и гарантиране на физическа достъпност по райони</li> <li>Обучение на хора с увреждания за провеждане на одити за достъпност</li> <li>Наблюдене и контрол (провеждане на одити) за достъпност</li> </ul>	Октомври 2009 Октомври 2010 Октомври 2011  Февруари 2009 Февруари 2010 Февруари 2011  Текущ



**СТОЛИЧЕН ОБЩИНСКИ СЪВЕТ**

Приета с Решение № 127 по Протокол № 33/26.02.2009 г.

л.24 от вс.л.27

<p>2.4. Използване потенциалта на неправителствените организации като фактор за въвеждане на нови съвременни модели на социално обслужване за хора с увреждания</p>	<ul style="list-style-type: none"> <li>• Проучване на опита на национални и международни неправителствени организации за въвеждане на нови съвременни модели на социално обслужване</li> <li>• Партньорство с неправителствени организации при организиране и провеждане на семинари и форуми за развитие, предоставяне и контрол на социални услуги</li> </ul>	<p>Текущ</p> <p>Текущ</p>
<p><b>3. Осигуряване на качествени човешки ресурси</b></p>		
<p>3.1. Развитие на подходящи програми за обучение</p>	<ul style="list-style-type: none"> <li>• Изготвяне на анализ на нуждите от обучения</li> <li>• Определение на образователни и обучителни институции в зависимост от темите на обученията, предимен опит и добри практики</li> <li>• Създаване на специфични обучителни програми в зависимост от направения анализ</li> <li>• Подготовка на списък с потенциални участници в обученията</li> <li>• Изготвяне на план график на провеждане на обученията (теория и практика)</li> <li>• Провеждане на обучения. Организиране и провеждане на семинари за обмяна на добри практики в сферата на социалните услуги</li> <li>• Провеждане на официални срещи с образователни и обучителни институции</li> <li>• Сключване на партньорски споразумения с образователни и обучителни институции за подпомагане на Столична община при реализиране на стратегията за развитието на социалните услуги</li> </ul>	<p>Текущ</p> <p>Текущ</p> <p>Текущ</p> <p>Текущ</p> <p>Текущ</p> <p>Текущ</p> <p>Текущ</p> <p>Текущ</p>
<p>3.2. Поддържане на партньорски отношения с образователните и обучителни институции за подобряване качеството на обучение и осигуряване на бази за провеждане на практика</p>		
<p>3.3. Настъряване обучението през целия живот</p>	<ul style="list-style-type: none"> <li>• Осигуряване на редовни квалификационни и прекавалфикационни курсове</li> </ul>	<p>Текущ</p>

# СТОЛИЧЕН ОБЩИНСКИ СЪВЕТ

Приета с Решение № 127 по Протокол № 33/26.02.2009 г.

л.25 от вс.л.27

	<ul style="list-style-type: none"> <li>• Осигуряване на възможности за обмяна на опит</li> <li>• Въвеждане на практика на редовна супервизия</li> </ul>	Текущ Февруари 2009
3.4. Осигуряване на супервизия за хората с увреждания в сектора на социалните услуги за хора с увреждания		Текущ
3.5. Намаляване на тежестта на кадрите в сектора на социалните услуги за хора с увреждания	<ul style="list-style-type: none"> <li>• Провеждане на редовни срещи за обмяна на опит</li> <li>• Изготвяне на система за оценка на индивидуалната работа</li> </ul>	Февруари 2009
<b>4. Контрол за качествени социални услуги за хора с увреждания</b>		
4.1. Партньорство с контролиращите органи и изграждане на механизми за редовна комуникация	<ul style="list-style-type: none"> <li>• Съставяне на списък с индикатори за качествени социални услуги за хора с увреждания</li> <li>• Провеждане на официална среща с представителите на контролиращите органи (АСП, ДАЗД)</li> <li>• Установяване на редовна комуникация с контролиращите органи</li> <li>• Включване на експерти от контролиращите органи в предвидените обучения</li> <li>• Организиране и провеждане на семинар за представяне на САФ (Обща рамка за оценка)</li> <li>• Въвеждане на "Общата рамка за оценка" в Дирекция "Социални дейности"</li> </ul>	Март 2009 Март 2010 Март 2011 Текущ Текущ Текущ
4.2. Въвеждане на система за самоконтрол и самооценка на застите в сектора на социалните услуги за хора с увреждания (Обща рамка за оценка)	<ul style="list-style-type: none"> <li>• Организиране и провеждане на семинар за представяне на САФ (Обща рамка за оценка)</li> <li>• Въвеждане на "Общата рамка за оценка" в Дирекция "Социални дейности"</li> </ul>	Април 2009 Май 2009
<b>5. Изграждане на мрежа между всички заинтересовани страни в сферата на социалното обслужване</b>		
5.1. Ясно определяне на всички заинтересовани страни, включени в процеса на социално обслужване	<ul style="list-style-type: none"> <li>• Изготвяне на списък с всички заинтересовани страни както от държавните институции, така и от неправителствени организации, ангажирани с процеса на социално обслужване</li> <li>• Поддържане актуалността на изготвения списък</li> </ul>	Текущ Текущ
5.2. Създаване на механизми за комуникация между заинтересовани страни, включени в процеса на социално	<ul style="list-style-type: none"> <li>• Провеждане на обща среща с представители на всички заинтересовани страни, включени в процеса на социално</li> </ul>	Текущ
		Февруари 2009

5.3. Взаимодействие и партньорство със служителите в системите на образованието и здравеопазването	обслужване	Февруари 2009
	<ul style="list-style-type: none"> <li>• Определение на експерти, които да работят по изграждането на мрежа между всички заинтересовани страни в сферата на социалното обслужване</li> <li>• Изготвяне на бюлетин за напредъка и проблемите в социалното обслужване</li> <li>• Създаване на Обществен съвет за интеграция на хора с увреждания</li> </ul>	На шестмесечие
	<ul style="list-style-type: none"> <li>• Разпространение на бюлетина в мрежата на всички заинтересовани страни в сферата на социалното обслужване</li> <li>• Създаване на специализирана интернет страница с информация за напредъка и проблемите в социалното обслужване за хора с увреждания</li> </ul>	На шестмесечие
	<ul style="list-style-type: none"> <li>• Поддържане на специализирана интернет страница</li> <li>• Включване на експерти от системите на образованието и здравеопазването в предвидените обучения</li> </ul>	Текущ
		Текущ
<b>6. Популяризиране на социалното обслужване за хора с увреждания в рамките на Столична община</b>		
6.1. Разработване и изпълнение на комуникационна стратегия в частта „Социални услуги“ за хора с увреждания	<ul style="list-style-type: none"> <li>• Разработване на комуникационна стратегия</li> <li>• Изготвяне на план график за изпълнение на комуникационната стратегия</li> <li>• Организиране на редовни срещи на РК специалисти от всички райони в рамките на Столична община</li> </ul>	<p>Май 2009</p> <p>Юни 2009</p> <p>На шестмесечие</p>
	<ul style="list-style-type: none"> <li>• Разпространение на информация за добри практики за социалните услуги за хора с увреждания в Столична община.</li> <li>• Учредяване и връчване на награда за „Иновативна</li> </ul>	<p>Текущ</p> <p>Ежегодно</p>
6.2. Изграждане на позитивен облик на местната системата за социално обслужване за хората с увреждания и на нейните служители.		

6.3. Редовно разпространение на информацията за развитието на социалните услуги за хора с увреждания, въвеждането на нови такива и т.н.	практика в социалните услуги за хора с увреждания • Изготвяне на филм за разкритите нови възможности за • социално включване на хора с увреждания като резултат от изпълнението на Стратегиата за развитието на социалните услуги за хора с увреждания	Юли 2011
	• Излъчване на репортажи за разкритите нови качествени социални услуги за всички представители на целевата група	Текущ
	• Публикационен преглед на напредъка по изпълнение на стратегията за развитието на социалните услуги за хора с увреждания	Септември 2009 Септември 2010 Септември 2011
	• Изготвяне и разпространение на информационни материали за популяризиране на социалното обслужване за хора с увреждания и за разкритите нови качествени социални услуги • Публикуване на информация на интернет страницата на Столична община	Текущ

ПРЕДСЕДАТЕЛ:

/АНДРЕЙ ИВАНОВ/

