



СТОЛИЧНА ОБЩИНА

**ПРОГРАМА ЗА РАЗВИТИЕ НА
ВЕЛОСИПЕДНИЯ ТРАНСПОРТ НА
ТЕРИТОРИЯТА НА СТОЛИЧНА ОБЩИНА**

за периода 2012 - 2015 г.



**ПРОГРАМА ЗА РАЗВИТИЕ НА ВЕЛОСИПЕДНИЯ
ТРАНСПОРТ НА ТЕРИТОРИЯТА НА СТОЛИЧНА ОБЩИНА** | **2012**

Програмата за развитие на велосипедния транспорт на територията на Столична община се изработва съгласно Решение на Столичен общински съвет № 18 от 26.01.2012 г. и Заповеди № РД-09-01-92/ 21.03.2012 г. и № РД-09-01-121/ 10.04.2012 г. на Кмета на Столична община.

Разработването на програмата е резултат от съвместното сътрудничество и участие от страна на дирекция Архитектура и градоустройство, ОП София проект, ОП Софпроект – Общ градоустройствен план, дирекция Транспортна инфраструктура, Метрополитен, Центъра за градска мобилност, сдружение Велоеволюция и др. и има за цел развитието и създаването на цялостна, относително непрекъсната вело mreжа в градска среда, като съществуващата велосипедна mreжа се допълни, разшири и развие.

Програмата за развитие на велосипедната mreжа в София обхваща периода 2012 г. до 2015 г. и включва поетапното проектиране и реализация на велосипедните трасета и съпътстващата инфраструктура към тях.

Желанието на Столична община е да подобрява условията и качеството на живот на столичани, като предлага все повече и повече варианти за удобен, ефективен и екологичен транспорт. Гражданите на София имат желание да ползват велосипеди и велосипедното движение заема все по-важно място в транспортния трафик, като става част от транспортната политика на устойчива мобилност.

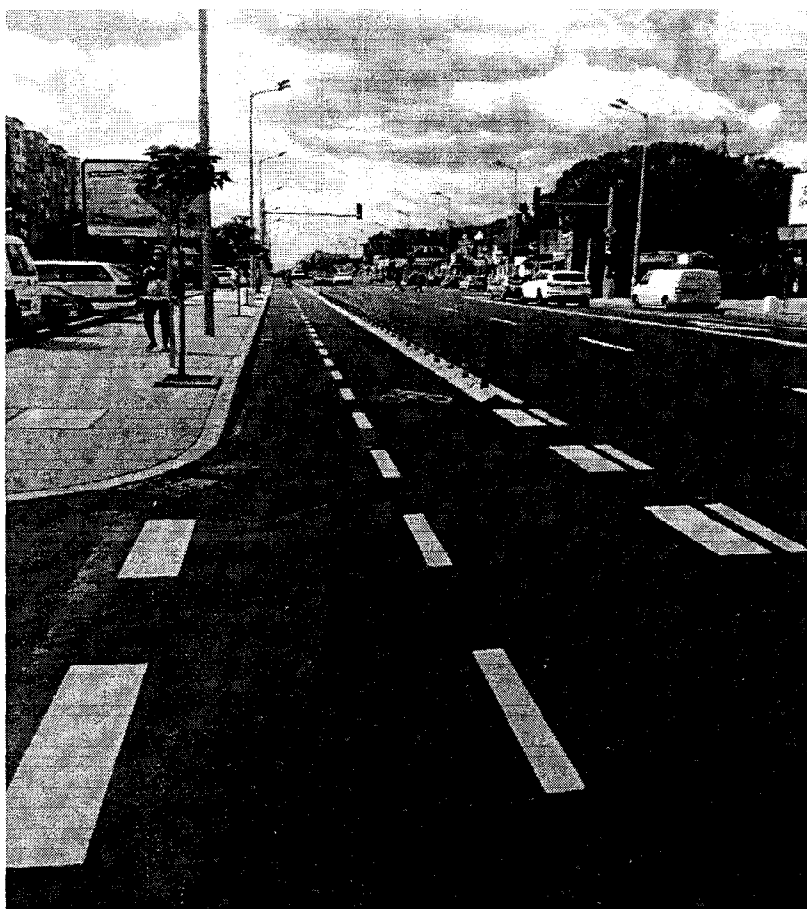
Като част от своята интегрирана транспортна политика СО се стреми на насърчава и поощрява по-голяма колоездаческа активност и разработва mreжа от велоалеи, която е част от Транспортно-комуникационния план на града. Допълването и разширяването на съществуващата велосипедна mreжа е съобразено с ОУП и ГПОД и цели тя да бъде относително непрекъсната, да свързва отделните квартали с централната градска част и с другите видове транспорт и в същото време е удобна и безопасна.



**ПРОГРАМА ЗА РАЗВИТИЕ НА ВЕЛОСИПЕДНИЯ
ТРАНСПОРТ НА ТЕРИТОРИЯТА НА СТОЛИЧНА ОБЩИНА** | **2012**

Целеви групи, към които е насочена програмата:

- хора, използващи велосипед: за ежедневни пътувания, вкл. комбиниращи велосипед и други видове транспорт – метро, автомобил, наземен транспорт; за рекреация, пазаруване, соц.контакти и др.;
- пешеходци, използващи новоизградените и основни ремонтирани пешеходни пространства, съпътстващи велотрасетата.



Очакван положителен ефект:

- Подобряване на качеството и развитието на градската комуникационно-транспортна система и превръщането на София в модерна и развита европейска столица;
- Промяна на начините на пътуване - стимулиране на гражданите да предпочетат и използват алтернативни и здравословни форми на транспорт, а именно – колоездене и ходене;



**ПРОГРАМА ЗА РАЗВИТИЕ НА ВЕЛОСИПЕДНИЯ
ТРАНСПОРТ НА ТЕРИТОРИЯТА НА СТОЛИЧНА ОБЩИНА** | **2012**

- Намаляване на задръстванията и очаквания от това екологичен ефект;
- Намаляване на пътно-транспортните произшествия.

Задачите по отношение на велосипедното движение:

- Развитие и създаване на цялостна, относително непрекъсната велодрежа в градска среда;
- Подобряване на атрактивността и удобството на колоезденето като реална алтернатива на личния автомобил за всички видове пътувания;
- Осигуряване на увеличено използване на велосипеда като част от нови планове за организация на движението и при планове за подобряване на пътната безопасност
- Подобряване на възможностите за използването на велосипедната мрежа на града и по-добра интеграция на колоезденето с другите начини на транспорт;
- Прилагане на комплексна програма в мащабите на града за съоръжения за паркиране на велосипеди на възлови места, включително охраняеми стоянки;
- Осигуряване на висококачествена поддръжка на велотрасетата, паркингите за велосипеди, пътни знаци и друга инфраструктура;
- Насърчаване и рекламиране на колоезденето и велосипедните структури в града, повишаване на информираността сред потенциалните велосипедисти и другите участници в пътното движение.



**ПРОГРАМА ЗА РАЗВИТИЕ НА ВЕЛОСИПЕДНИЯ
ТРАНСПОРТ НА ТЕРИТОРИЯТА НА СТОЛИЧНА ОБЩИНА** | **2012**

I. Съществуваща велосипедна инфраструктура:

Обособената велосипедна мрежа в столичният град към момента е приблизително 28 км. Съществуващите велотрасета са показани в **Таблица 1** и **Таблица 2**.

Изпълнени велотрасета до 2006 г.

Таблица 1

№	год.	Трасе	дълж. км	ст-ст хил.лв.	материа- лизация	категория
1		Бул. "Проф.Иван Гешов" от бул. "Цар Борис III" до ул. "Урвич	0,6		асфалт	транзитно
2		Южен парк I част (около НДК - бул. Витоша, бул. Фр.Нансен до бул. България)	2,2		маркировка върху гранит- ни плочи	довеждащо
3		Южен парк II-ра част (от моста на влюбените до пасарелката над река Перловска при ул. Янко Забунов)	2,3		консолид	за отмора и развлече- ние
4		По бул. Витоша от Алабин до П.Евтимий - връзка с НДК (Южен парк I част)	0,7		маркировка върху асфалт	довеждащо
5		По бул. П.Евтимий от 20 у-ще (ул. Княз Борис I) до Френската гимназия (ул. Г.С.Раковски) и връзка с Южен парк I част	0,8		маркировка върху тротоарни плочи	довеждащо

Общо: 6,6

**Изпълнени велотрасета в периода 2008-
2011 г.**

Таблица 2

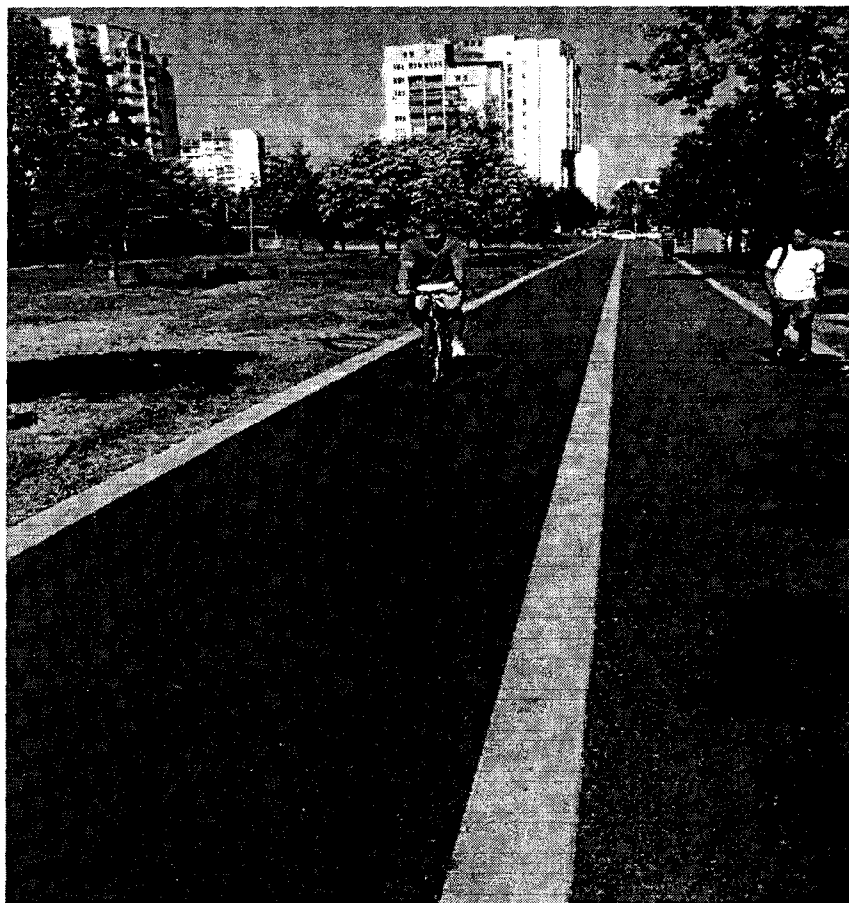
1	2008- 2009	По бул. Евлоги и Христо Георгиеви от НДК до бул. Мадрид	3,7	1 200	бетонени плочи, маркировка и сигнализация	транзитно
2	2008- 2009	По бул. Генерал Тотлебен и бул. Цар Борис III от Руски паметник до бул. Никола Петков	5,1	1 270	асфалт, маркировка	транзитно
3	2010- 2011	Велотрасе в ж.к. „Младост” от Метростанция 13 на бул. „Андрей Сахаров” до ж.к. „Младост 4	7,8	1 550	цветен асфалт, маркировка и сигнализация	довеждащо



**ПРОГРАМА ЗА РАЗВИТИЕ НА ВЕЛОСИПЕДНИЯ
ТРАНСПОРТ НА ТЕРИТОРИЯТА НА СТОЛИЧНА ОБЩИНА** **2012**

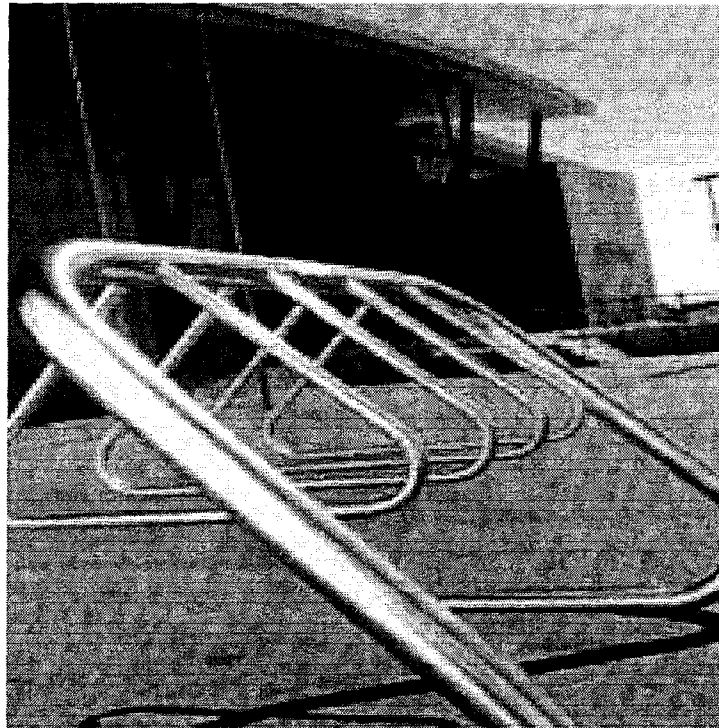
4	2011	Велотрасе по Ломско шосе от ул. Бели Дунав до надлез Надежда	2	780	цветен асфалт, маркировка и сигнализация	транзитно
5	2011	Велосипедна алея по бул. „Гоце Делчев” от бул. „Цар Борис III” до Южен парк	2	700	цветен асфалт, маркировка и сигнализация	транзитно
Общо:			20,6	5 500		
Всичко изградени велотрасета до 2011 г:			27,2			

От 2010 г. велосипедните трасета се изграждат с оцветен в червено асфалтобетон за по-добра диференцираност от пешеходното движение, по-добър комфорт при колоездене и естетичен ефект.



**ПРОГРАМА ЗА РАЗВИТИЕ НА ВЕЛОСИПЕДНИЯ
ТРАНСПОРТ НА ТЕРИТОРИЯТА НА СТОЛИЧНА ОБЩИНА** | **2012**

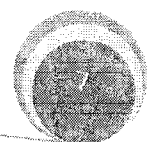
Изработени са и са монтирани 60 стойки за заключване на велосипеди в района на велоалеите и на други ключови места в столицата, за около 600 велосипеда.



II. Нормативна база.

Проектирането и изграждането на велосипедната инфраструктура на територията на Столична община се извършва в съответствие със действащата към момента в Република България нормативна уредба, която включва:

- Закон за устройство на територията и подзаконовите му нормативни актове;
- Закон за движение по пътищата и подзаконовите му нормативни актове;
- Наредба № 2 от 29 юни 2004 г. за планиране и проектиране на комуникационно-транспортните системи на урбанизираните територии;
- Общ устройствен план на гр. София;



**ПРОГРАМА ЗА РАЗВИТИЕ НА ВЕЛОСИПЕДНИЯ
ТРАНСПОРТ НА ТЕРИТОРИЯТА НА СТОЛИЧНА ОБЩИНА** | **2012**

- Генерален план за организация на движението на територията на Столична община 2012-2017 г.;
- Стратегия за подобряване безопасността на движението по пътищата на област София за периода 2012 – 2020 година;

Трябва да се отбележи, че нормативната база за проектиране, съдържаща се в Наредба № 2 от 29 юни 2004 г. за планиране и проектиране на комуникационно-транспортните системи на урбанизираните територии, е с недостатъчно съдържание и яснота по отношение на проектиране на велосипедни трасета. От друга страна в нея са включени текстове, значително ограничавачи възможността за реализация на велотрасета, особено по отношение на допустими наклони. Работната група препоръчва да бъде иницирано създаването на комисия, съвместно с експерти на МРРБ, която да допълни и актуализира Наредбата.

III. Йерархия на велотрасетата на база Генералния план за организация на движението на територията на Столична община:

Йерархията на велосипедните трасетата описва принципната конструкция на велосипедната мрежа в София. В съответствие с Генералния план за организация на движението на територията на Столична община 2012-2017 г. са обособени три различни категории:

- Транзитни трасета;
- Довеждащи трасета;
- Трасета за отмора и развлечение.

Транзитни трасета

- формират сърцевината на велосипедната мрежа;
- осигуряват бърза и директна връзка на районите на града с центъра или един с друг;
- трябва да са конкурентни с автомобилите или обществения транспорт в часовете за пътувания;

Довеждащи трасета

- образуват мрежа с висока плътност на база район;
- създават връзки с транзитните и с трасетата за отдых и развлечение;
- имат за цел да покрият всички начални и крайни точки в рамките на района;



**ПРОГРАМА ЗА РАЗВИТИЕ НА ВЕЛОСИПЕДНИЯ
ТРАНСПОРТ НА ТЕРИТОРИЯТА НА СТОЛИЧНА ОБЩИНА** | **2012**

Трасета за отмора и развлечение

- формират специфична мрежа, базирана в парковете зоните за отдих и свободно време;
- създават връзки с атрактивните околности на града;
- имат за цел да осигурят приятни условия за колоездене и да приканват повече хора да се запознаят по-добре с велосипедния спорт;

IV. Критерии за избор на велосипедните трасета:

Изборът на трасетата се базира на следните основни принципи:

- Развитие и създаване на цялостна, относително непрекъснатата веломрежа в градска среда
- Осъществяване на веловръзки в различните по функции територии
- Обвързване на веломаршрутите със спирките и вестибюлите на метрото, за обезпечаване на достъпност до отделните територии и непрекъснатост на веломрежата
- Създаване на велосипеден ринг около централна градска част за повишаване привлекателността на велосипедния транспорт. Добрата велосипедна мрежа в центъра на града ще създаде възможност за по-скорошно и по-успешно стартиране на система от обществени велосипеди (т.н. bike-sharing)
- Създаване на система от велопаркинги, велогардероби и стоянки, като обслужващи веломрежата
- Връзки между вече изградените велотрасета
- Възможностите за съвместяване на пешеходно и велодвижение
- Изграждане на велосипедни трасета едновременно с реконструкции на уличната мрежа
- Провеждане на маршрути в комфортна паркова среда
- Създаване на по-безопасни пресичания и по-добри връзки между големите зелени площи в града – Борисова градина-бул.”Евлоги и Христо Георгиеви”-НДК-Южен парк II част (зад х-л Хилигън)-Южен парк-Лесопаркова част на Борисова градина
- Използуване на съществуващи алеи и широки тротоари с оглед бърза реализация



**ПРОГРАМА ЗА РАЗВИТИЕ НА ВЕЛОСИПЕДНИЯ
ТРАНСПОРТ НА ТЕРИТОРИЯТА НА СТОЛИЧНА ОБЩИНА** **2012**

- Възможности за безконфликтно провеждане на велодрежа до някои училища
- Създаване на самостоятелни велодрежи в големите жилищни комплекси и др.
- Създаване на тематични маршрути – рекреационни, детски и др.

С тези принципи се допълват идеите за провеждане на цялостна, относително непрекъсната велодрежа за територията на Столицата, като изборът на трасета се съобразява, както с териториалните възможности, така и с посоките на желаните и необходими връзки между различни по характер територии.

V. Инвестиционни планове за 2012 г.

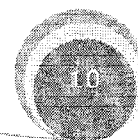
В Таблица 3 са показани предвидените за реализация през настоящата година велосипедни трасета:

Строителство - планирано за 2012 г.

Таблица 3

№	Трасе	дължина км	стойност ХИЛ.ЛВ.	материализация	категория
1	По бул. Братя Бъкстон от бул. Тодор Каблешков до Околовръстен път	1,4	500	цветен асфалт, маркировка и сигнализация	довеждащо
2	По бул. Княгиня Мария Луиза от надлез Надежда до Львов мост	2,5	800	цветен асфалт, маркировка и сигнализация	транзитно
3	От МС 13 по бул. Копенхаген (продължението на бул. Андрей Сахаров) до МС 18 с връзка с изграденото велотрасе	0,7	300	цветен асфалт, маркировка и сигнализация	довеждащо
4	По бул. България от НДК (Южен парк I част) до бул. Г.Делчев	3,4	1300	цветен асфалт, маркировка и сигнализация	транзитно
	Общо:	8	2 900		

Велосипедното трасе по бул. „Братя Бъкстон” ще бъде изградено двустранно с ширина 1,5 м при реконструкцията на пътното платно на булеварда и тротоарите. Дължината на участъка е 1,4 км по бул. „Братя Бъкстон” от бул. „Тодор Каблешков” до Околовръстен път София.



**ПРОГРАМА ЗА РАЗВИТИЕ НА ВЕЛОСИПЕДНИЯ
ТРАНСПОРТ НА ТЕРИТОРИЯТА НА СТОЛИЧНА ОБЩИНА** | **2012**

Настилката на велотрасето е отделена от тротоара и зелените площи с две водещи бетонови ивици 25/10/50 см. и ще бъде изпълнена от червен пясъчен асфалтобетон с дебелина 5 см. Ще бъде изпълнена маркировка и вертикална сигнализация.

Велосипедното трасе по бул. „Княгиня Мария Луиза” ще бъде изградено от надлез „Надежда” до Львов мост при завършване на метрото в този участък. По същият начин материализацията ще бъде с оцветен в червено асфалтобетон, водещи ивици и необходимата маркировка и сигнализация.

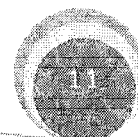
Велотрасето по бул. „България” е с начало от кръстовището с бул. „Гоце Делчев”, като продължение на новоизграденото трасе по бул. „Гоце Делчев” и стига до градинката при Националния дворец на културата, където осъществява връзка с велотрасето по бул. „Евлоги и Христо Георгиеви”. Дължината му е 3.4 км. До кръстовището с бул. „Акад. Ив. Гешов” трасето преминава двустранно на бул. „България” и е с ширита 1,50 м, като след обхвата на кръстовището продължава едностранно с ширина 2 м. Настилката е червен асфалтобетон, ограничителни линии и нанесена необходимата хоризонтална маркировка и вертикална сигнализация. Предвижда се и връзка с метростанция „Музей „Земята и хората”, в близост до която се предвижда монтиране на велостойки за заключване на велосипеди.

Предвидените за инвестиционно проектиране велотрасета през 2012 г. са дадени в **Таблица 4.**

Проектиране - планирано за 2012 г.

Таблица 4

№	Трасе	дължина км
1	От МС 13 по бул. Копенхаген (продължението на бул. Андрей Сахаров) до МС 18 с връзка с изграденото велотрасе	0,7
2	По бул. България от НДК (Южен парк I част) до бул. Г. Делчев	2,2
3	По бул. "Академик Иван Гешов" от бул. Цар Борис III до бул. България	0,9
4	Борисова градина I част (от бул. Евлоги и Христо Георгиеви до бул. П. Яворов)	2,3
5	Южен парк I част (около НДК - бул. Витоша, бул. Фр.Нансен до бул. България) - рехабилитация	2,2



**ПРОГРАМА ЗА РАЗВИТИЕ НА ВЕЛОСИПЕДНИЯ
ТРАНСПОРТ НА ТЕРИТОРИЯТА НА СТОЛИЧНА ОБЩИНА** **2012**

6	Южен парк II-ра част (от моста на влюбените през пасарелката над река Перловска при ул. Янко Забунов до Южен парк III част) - рехабилитация	2,3
7	По бул. П.Евтимий от 20 у-ще (ул. Княз Борис I) до Френската гимназия (ул. Г.С.Раковски) и връзка с Южен парк I част - рехабилитация	0,8

№	Велосипедни пресичания
1	Актуализация на проект за изграждане на велосипеден светофар и понижения на тротоарите на велоалеята по бул. "Евл.Георгиев" при ул. "Шипка" и ул. "Оборище"
2	Проучване на възможността за преминаване на пешеходци и велосипедисти чрез обособяване на остров на бул. Драган Цанков зад Телевизионната кула към алеята, свързваща двете части на парка

През 2013 г. ще се изпълни пилотен проект за обособяване на охраняеми места за паркиране на велосипеди при метростанции и централни локации, дадени в Таблица 5. По този начин ще се установи в каква степен ще се увеличи използването на велосипедните паркинги.

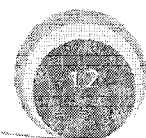
Разработване на схеми и реализация на обособени охраняеми места за паркиране на велосипеди

Таблица 5

№	Местоположение	брой места
1	на паркинга до НДК	10
2	на паркинга пред хотел „Шератон“ до павилиона на охранителя.	10
3	на входа на "Южен парк"	10

При следните метростанции:

4	в буферния паркинг на „Цариградско шосе“	
5	в буферния паркинг на „Черни връх“	
6	в буферния паркинг на „Ломско шосе“	
7	на входа на 4-та метростанция на ул. "Хан Кубрат"	
8	на входа на 3-та метростанция на ул. "К. Дрангов"	
9	в близост до метростанцията в „Младост 1“.	
10	на стадион Васил Левски	
11	на входа на метростанция "Люлин"	



**ПРОГРАМА ЗА РАЗВИТИЕ НА ВЕЛОСИПЕДНИЯ
 ТРАНСПОРТ НА ТЕРИТОРИЯТА НА СТОЛИЧНА ОБЩИНА** **2012**

VI. Програма за периода 2013 – 2015 г.

В Таблица 6 са включени предвидените за проектиране и изграждане велотрасета в периода 2013 – 2015 г.

Програма за периода 2013 - 2015 г.

Таблица 6

№	фаза	трасе	дължина км	стойност хил.лв.	категория	ИП/РП	СМГ
1	РП	По бул. "Академик Иван Гешов" от бул. Цар Борис III до бул. България	0,9	400	транзитно	2012	2013
2	РП	Борисова градина I част (от бул. Евлоги и Христо Георгиеви до бул. П. Яворов)	2,3	800	за отмора и развлечение	2012	2013
3		Южен парк I част (около НДК - бул. Витоша, бул. Фр.Нансен до бул. България) - рехабилитация	2,2	400	довеждащо	2012	2013
4		Южен парк II-ра част (от моста на влюбените през пасарелката над река Перловска при ул. Янко Забунов до Южен парк III част) - рехабилитация	2,3	400	за отмора и развлечение	2012	2013
5		По бул. П.Евтимий от 20 у-ще (ул. Княз Борис I) до Френската гимназия (ул. Г.С.Раковски) и връзка с Южен парк I част - рехабилитация	0,8	200	довеждащо	2012	2013
6	няма	По бул. Генерал Скобелев и бул. Патриарх Евтимий от Руски паметник до ул. Княз Борис I	0,7	230	транзитно	2012	2013
7	РП	връзка по ул. Ангел Кънчев до ул. П.Парчевич и ул. Христо Белчев (127 СОУ) и продължение на трасето по ул. Ангел Кънчев от 127 СОУ до пл. Гарибалди и пл. Св.Неделя*	0,8	250	довеждащо	2012	2013
8	няма	По ул. Бъднина от ул. Филип Аврамов до продължението на бул. Андрей Сахаров	0,6	400	довеждащо	2012	2013
9		Львов мост -пл. "Св. Неделя"	0,9	220	довеждащо	2013	2014
10	РП	Южен парк III част (от кръстовище бул. П.Годоров - бул. Гоце Делчев до кръстовище бул. Черни връх - бул. Никола Вапцаров)	1,5	400	транзитно	2013	2014

**ПРОГРАМА ЗА РАЗВИТИЕ НА ВЕЛОСИПЕДНИЯ
 ТРАНСПОРТ НА ТЕРИТОРИЯТА НА СТОЛИЧНА ОБЩИНА** **2012**

11	РП	Южен парк III част	1,7	500	за отмора и развлечение	2013	2014
12	РП	По ул. Княз Борис I и ул. Цар Самуил*	0,7	230	довеждащо	2013	2014
13	РП	Кръстовище бул. Вапцаров-бул. Черни връх - Хладилника - ул. Сребърна до западен вход на Зоопарк	1,6	520	за отмора и развлечение	2013	2014
14	РП	Парк "Вл. Заимов"	0,6	210	за отмора и развлечение	2013	2014
15		Трасе по бул. България от бул. Гоце Делчев до Околовръстен път	2,2	770	транзитно	2013	2014
16	ПКТП	жк. Люлин	7	2 700	довеждащо	2013-2014	2014
17		Трасе по бул. Тодор Каблешков от бул. Братя Бъкстон до бул. Цар Борис III	0,4	140	транзитно	2014	2015
18	РП	По бул. Н. Вапцаров от кръстовище с бул. Черни връх до Борисова градина	2,5	880	транзитно	2014	2015
19	ПУП	Велотрасе – ж.к. Студентски град	6	2 500	довеждащо	2014	2015
20	ПКТП	връзка жк. Люлин - център	5	2 000	транзитно	2014	2015
21		парк "Вл. Заимов" - пл. "Св. Неделя"	2,2	770	довеждащо	2014	2015
22	ПКТП	Велотрасе – жк. Младост (Студентски град) - център (етап МС Стадион В. Левски - Интерпред (МС Ж. Кюри)	3,0	2 500	транзитно	2014	2015
23	РП	Борисова градина II част - лесопаркова част - река Новачица, Ловен парк, Симеоновско шосе до Зоопарк (на 3 етапа) (пресичане с остров при разклона за Ловен парк?)	9,0	3200	за отмора и развлечение	2015	2015
24	ПКТП	ж.к. Люлин - Банкя	9,5	3 500	за отмора и развлечение	2015	
25		Трасе от ж.к. Младост 4 до м. Камбаните	1,6	520	за отмора и развлечение	2015	
26		По ул. "Обиколна" и бул. "Копенхаген" в Район „Искър“	1,6	520	довеждащо	2013	2014
27		По ул. "Обиколна" в район „Овча купел“ - за проучване и проектиране			довеждащо	2015	
28		Велотрасе по бившата околовръстна жп линия от бул. "Черни връх" до бул. "Шипченски проход"	5,0	2 300	транзитно	2014	
29		по бул. "Шипченски проход" и ул. "Иван Асен II"	3,8	2 000	транзитно	2013	2015
30		по бул. "Княз Дондуков" от Младежки театър до ул. "Кракра" и връзка с парка „Заимов“	1,2	400	довеждащо	2013	2013

77.6

29 860



**ПРОГРАМА ЗА РАЗВИТИЕ НА ВЕЛОСИПЕДНИЯ
ТРАНСПОРТ НА ТЕРИТОРИЯТА НА СТОЛИЧНА ОБЩИНА** | **2012**

Забележка: Дължините на велотрасетата са от начална до крайна точка, като те са разделени на двупосочни и еднопосочни и действителната им дължина е по-голяма.

* Позиция №7 и №12 да се предвидят за проектиране и изграждане след съгласуване със заданията по Интегрирания план за градско възстановяване и развитие.

Програмата допуска промени в съответствие с Решение № 479 на Столичния общински съвет от 20.09.2012 г. за определяне на зони за въздействие към Интегрирания план за градско възстановяване и развитие на гр. София 2014 – 2020 г.

VII. Велосипеди под наем

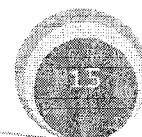
Под формата на публично-частно партньорство се планира да се въведе услугата „обществен велосипед“, след изграждане на основна част от велосипедната мрежа, предимно в централната градска част. Тази услуга ще представлява електронна система за паркиране на специално обособени стоянки и отдаване на обществени велосипеди.

Приложение:

Схема на дежурната карта на веломержата в София, на която се отбелязват изградените и тези в проектна готовност велотрасета.

ПРЕДСЕДАТЕЛ:

/ЕЛЕН ГЕРДЖИКОВ/



СТОЛИЧЕН ОБЩИНСКИ СЪВЕТ

Приложение на Приложение № I към Решение № 658 по Протокол №32/20.12.2012 г.

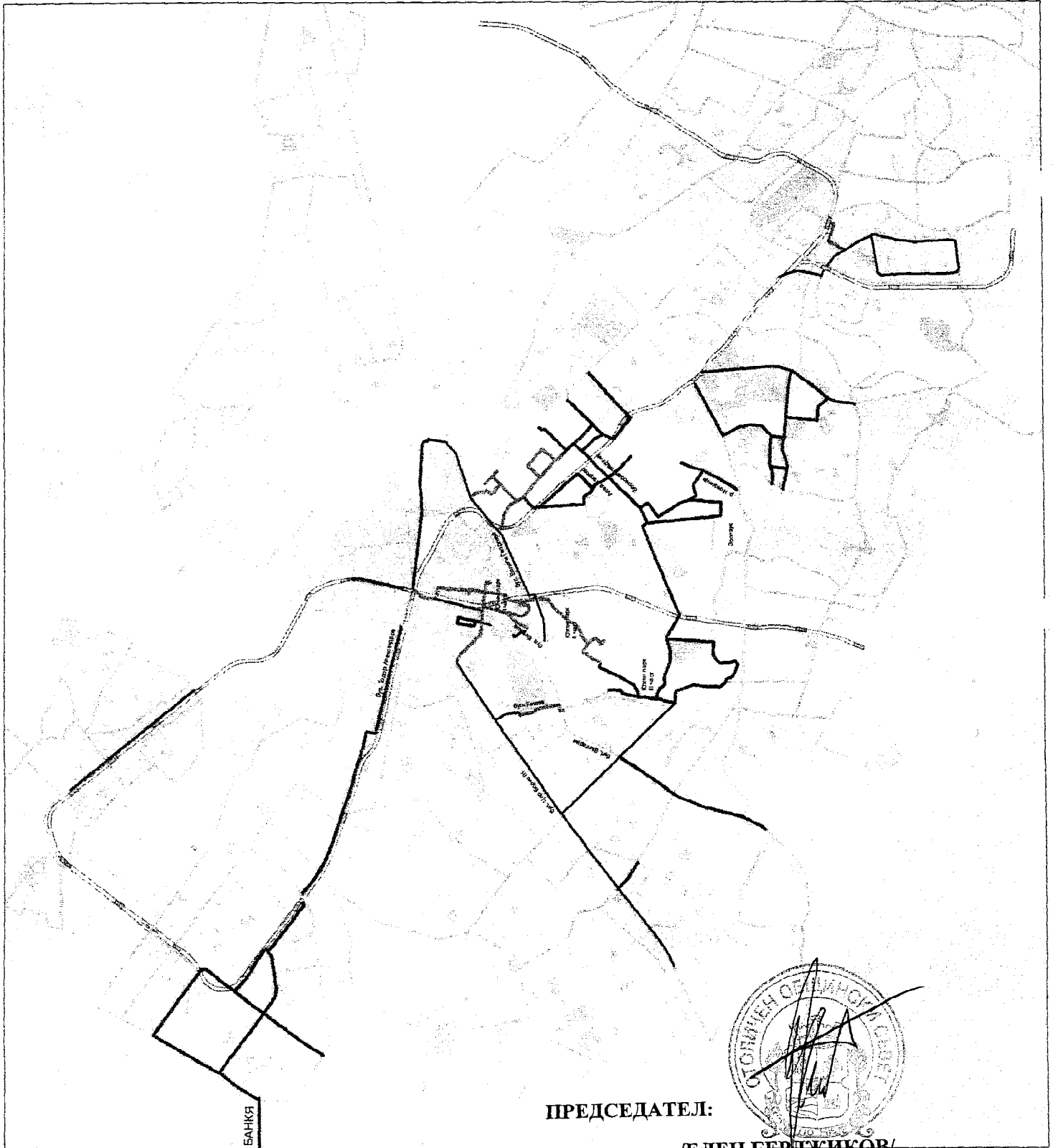
л.1 от вс.л.1

ПРОГРАМА ЗА ИНВЕСТИЦИИ
ВЪВ ВЕЛОСИПЕДНО -
ТРАНСПОРТНА
ИНФРАСТРУКТУРА НА СО
ЗА ПЕРИОДА 2013-2015 г.

ЛЕГЕНДА

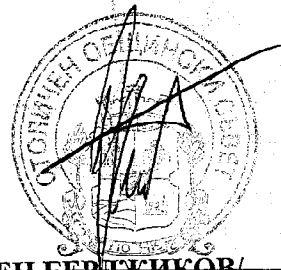
Велосипедна мрежа

- изградени до 2012 г.
- изпълнение до 2013 г. вкл.
- изпълнение до 2014 г. вкл.
- изпълнение до 2015 г. вкл.
- проектна велосипедна мрежа



БАНКА

ПРЕДСЕДАТЕЛ:



ЕЛЕН ГЕРДЖИКОВ